

# **C&C Hjælpeprogrammer**

**Ragnagade 7, 3. th., c/o C&C Travel A/S, 2100 København Ø**

**CVR-nr. 35 77 74 07**

## **Årsrapport**

**1. januar - 31. december 2022**

Årsrapporten er fremlagt og godkendt på foreningens ordinære generalforsamling den 8. juni 2023.



---

**Luca Carl Christinan Harrasser Burmeister**  
Dirigent

## **Indholdsfortegnelse**

---

	<b><u>Side</u></b>
<b>Påtegninger</b>	
Ledelsespåtegning	1
Den uafhængige revisors revisionspåtegning	2
<b>Ledelsesberetning</b>	
Selskabsoplysninger	5
Ledelsesberetning	6
<b>Årsregnskab 1. januar - 31. december 2022</b>	
Anvendt regnskabspraksis	15
Resultatopgørelse	17
Balance	18
Noter	20

## Ledespåtegning

---

Bestyrelsen har dags dato aflagt årsrapporten for regnskabsåret 1. januar - 31. december 2022 for C&C Hjælpeprogrammer.

Årsrapporten er aflagt i overensstemmelse med årsregnskabsloven.

Vi anser den valgte regnskabspraksis for hensigtsmæssig, og efter vores opfattelse giver årsregnskabet et retvisende billede af foreningens aktiver, passiver og finansielle stilling pr. 31. december 2022 samt af resultatet af foreningens aktiviteter for regnskabsåret 1. januar - 31. december 2022.

Ledelsesberetningen indeholder efter vores opfattelse en retvisende redegørelse for de forhold, som beretningen omhandler.

Årsrapporten indstilles til generalforsamlingens godkendelse.

Undertegnede er ansvarlige for indsamlinger foretaget i regnskabsåret og erklærer ved underskrift, at indsamlingerne er foretaget i overensstemmelse med reglerne i indsamlingsloven og indsamlingsbekendtgørelsen, jf. bekendtgørelsens § 9.

København Ø, den 8. juni 2023

### Bestyrelse

Luca Carl Christian Harrasser  
Burmester

Charlotte Marie Therese Haile

Else Marie Buck

## **Den uafhængige revisors revisionspåtegning**

---

### **Til ledelsen i C&C Hjælpeprogrammer**

#### **Konklusion**

Vi har revideret årsregnskabet for C&C Hjælpeprogrammer for regnskabsåret 1. januar - 31. december 2022, der omfatter anvendt regnskabspraksis, resultatopgørelse, balance og noter. Årsregnskabet udarbejdes efter årsregnskabsloven.

Det er vores opfattelse, at årsregnskabet giver et retvisende billede af foreningens aktiver, passiver og finansielle stilling pr. 31. december 2022 samt af resultatet af foreningens aktiviteter for regnskabsåret 1. januar - 31. december 2022 i overensstemmelse med årsregnskabsloven.

#### **Grundlag for konklusion**

Vi har udført vores revision i overensstemmelse med internationale standarder om revision og de yderligere krav, der er gældende i Danmark. Vores ansvar ifølge disse standarder og krav er nærmere beskrevet i revisionspåtegningens afsnit "Revisors ansvar for revisionen af årsregnskabet". Vi er uafhængige af selskabet i overensstemmelse med International Ethics Standards Board for Accountants' internationale retningslinjer for revisoreres etiske adfærd (IESBA Code) og de yderligere etiske krav, der er gældende i Danmark, ligesom vi har opfyldt vores øvrige etiske forpligtelser i henhold til disse krav og IESBA Code. Det er vores opfattelse, at det opnåede revisionsbevis er tilstrækkeligt og egnet som grundlag for vores konklusion.

#### **Ledelsens ansvar for årsregnskabet**

Ledelsen har ansvaret for udarbejdelsen af et årsregnskab, der giver et retvisende billede i overensstemmelse med årsregnskabsloven. Ledelsen har endvidere ansvaret for den interne kontrol, som ledelsen anser nødvendig for at udarbejde et årsregnskab uden væsentlig fejlinformation, uanset om denne skyldes besvigelser eller fejl.

Ved udarbejdelsen af årsregnskabet er ledelsen ansvarlig for at vurdere foreningens evne til at fortsætte driften; at oplyse om forhold vedrørende fortsat drift, hvor dette er relevant; samt at udarbejde årsregnskabet på grundlag af regnskabsprincippet om fortsat drift, medmindre ledelsen enten har til hensigt at likvidere virksomheden, indstille driften eller ikke har andet realistisk alternativ end at gøre dette.

#### **Revisors ansvar for revisionen af årsregnskabet**

Vores mål er at opnå høj grad af sikkerhed for, om årsregnskabet som helhed er uden væsentlig fejlinformation, uanset om denne skyldes besvigelser eller fejl, og at afgive en revisionspåtegning med en konklusion. Høj grad af sikkerhed er et højt niveau af sikkerhed, men er ikke en garanti for, at en revision, der udføres i overensstemmelse med internationale standarder om revision og de yderligere krav, der er gældende i Danmark, altid vil afdække væsentlig fejlinformation, når sådan findes. Fejlinformationer kan opstå som følge af besvigelser eller fejl og kan betragtes som væsentlige, hvis det med rimelighed kan forventes, at de enkeltvis eller samlet har indflydelse på de økonomiske beslutninger, som regnskabsbrugere træffer på grundlag af årsregnskabet.

## **Den uafhængige revisors revisionspåtegning**

---

Som led i en revision, der udføres i overensstemmelse med internationale standarder om revision og de yderligere krav, der er gældende i Danmark, foretager vi faglige vurderinger og opretholder professionel skepsis under revisionen. Herudover:

- Identificerer og vurderer vi risikoen for væsentlig fejlinformation i årsregnskabet, uanset om denne skyldes besvigelser eller fejl, udformer og udfører revisionshandlinger som reaktion på disse risici samt opnår revisionsbevis, der er tilstrækkeligt og egnet til at danne grundlag for vores konklusion. Risikoen for ikke at opdage væsentlig fejlinformation forårsaget af besvigelser er højere end ved væsentlig fejlinformation forårsaget af fejl, idet besvigelser kan omfatte sammensværgelser, dokumentfalsk, bevidste udeladelser, vildledning eller tilsidesættelse af intern kontrol.
- Opnår vi forståelse af den interne kontrol med relevans for revisionen for at kunne udforme revisionshandlinger, der er passende efter omstændighederne, men ikke for at kunne udtrykke en konklusion om effektiviteten af foreningens interne kontrol.
- Tager vi stilling til, om den regnskabspraksis, som er anvendt af ledelsen, er passende, samt om de regnskabsmæssige skøn og tilknyttede oplysninger, som ledelsen har udarbejdet, er rimelige.
- Konkluderer vi, om ledelsens udarbejdelse af årsregnskabet på grundlag af regnskabsprincippet om fortsat drift er passende, samt om der på grundlag af det opnåede revisionsbevis er væsentlig usikkerhed forbundet med begivenheder eller forhold, der kan skabe betydelig tvivl om foreningens evne til at fortsætte driften. Hvis vi konkluderer, at der er en væsentlig usikkerhed, skal vi i vores revisionspåtegning gøre opmærksom på oplysninger herom i årsregnskabet eller, hvis sådanne oplysninger ikke er tilstrækkelige, modificere vores konklusion. Vores konklusioner er baseret på det revisionsbevis, der er opnået frem til datoen for vores revisionspåtegning. Fremtidige begivenheder eller forhold kan dog medføre, at virksomheden ikke længere kan fortsætte driften.
- Tager vi stilling til den samlede præsentation, struktur og indhold af årsregnskabet, herunder noteoplysningerne, samt om årsregnskabet afspejler de underliggende transaktioner og begivenheder på en sådan måde, at der gives et retvisende billede heraf.

Vi kommunikerer med den øverste ledelse om blandt andet det planlagte omfang og den tidsmæssige placering af revisionen samt betydelige revisionsmæssige observationer, herunder eventuelle betydelige mangler i intern kontrol, som vi identificerer under revisionen.

### **Udtalelse om ledelsesberetningen**

Ledelsen er ansvarlig for ledelsesberetningen.

Vores konklusion om årsregnskabet omfatter ikke ledelsesberetningen, og vi udtrykker ingen form for konklusion med sikkerhed om ledelsesberetningen.

## Den uafhængige revisors revisionspåtegning

I tilknytning til vores revision af årsregnskabet er det vores ansvar at læse ledelsesberetningen og i den forbindelse overveje, om ledelsesberetningen er væsentligt inkonsistent med årsregnskabet eller vores viden opnået ved revisionen eller på anden måde synes at indeholde væsentlig fejlinformation.

Vores ansvar er derudover at overveje, om ledelsesberetningen indeholder krævede oplysninger i henhold til årsregnskabsloven.

Baseret på det udførte arbejde er det vores opfattelse, at ledelsesberetningen er i overensstemmelse med årsregnskabet og er udarbejdet i overensstemmelse med årsregnskabslovens krav. Vi har ikke fundet væsentlig fejlinformation i ledelsesberetningen.

København, den 8. juni 2023

**Grant Thornton**  
Statsautoriseret Revisionspartnerselskab  
CVR-nr. 34 20 99 36



Morten Grønbeck  
statsautoriseret revisor  
mnc3449

## Selskabsoplysninger

---

### Foreningen

C&C Hjælpeprogrammer  
Ragnagade 7, 3. th.  
c/o C&C Travel A/S  
2100 København Ø

Hjemmeside: [cchelpprogram.dk](http://cchelpprogram.dk)

E-mail: [cct\\_help@cctravel.dk](mailto:cct_help@cctravel.dk)

CVR-nr.: 35 77 74 07

Stiftet: 22. maj 2014

Hjemsted: København

Regnskabsår: 1. januar 2022 - 31. december 2022

### Bestyrelse

Luca Carl Christian Harrasser Burmeister  
Charlotte Marie Therese Haile  
Else Marie Buck

### Revision

Grant Thornton, Statsautoriseret Revisionspartnerselskab  
Stockholmsgade 45  
2100 København Ø

## Ledelsesberetning

---

### Foreningens væsentligste aktiviteter

Foreningens formål er at udføre velgørende projekter til fordel for befolkning og miljø i udviklingslande i Asien og Sydamerika, herunder de lande, hvor C&C Travel A/S organiserer rejser. Projekterne vil fortrinsvis søge at skabe vedvarende forbedringer gennem kapacitetsopbygning og investeringer i både mennesker og materiel, men kan også være af humanitær karakter. Foreningens arbejde er af ikke-kommerciel og almennyttig karakter.

### Udvikling i aktiviteter og økonomiske forhold

Foreningens resultatopgørelse for 2022 udviser et overskud på kr. 283.425 foreningens balance pr. 31. december 2022 udviser en egenkapital på kr. 988.236.

### Operation Julepakke 2022 i Palawan, Filippinerne

Den årlige Operation Julepakke foregik i Brooke's Point på Palawan i det vestlige Filippinerne. Her bor folk i hytter af bambus og palmeblade, og landsbyerne er hårdt ramt af tyfoner. Vi uddelte i alt 342 geder og 665 julepakker, hvorved samlet 1.007 familier fik glæde af Operation Julepakke.

For første gang siden corona, var det muligt for os at deltage fra Danmark, og vores team bestod denne gang af Aileene fra C&Cs kontor i Manila, foreningsmedlemmer Jan og Lars samt C&C Travel medarbejdere Eva, Marie, Belinda og Annie. Her lidt ord fra teamet, og vil du vide mere, læs da denne blog om operationen:

*Det, der gjorde mest indtryk, var helt klart børnene! Det føles som en lille og unødvendig ting at have legetøj med, men den glæde, det bringer med sig, er helt fantastisk! Børn er så umiddelbare i deres reaktion. Det var helt vildt at se deres store øjne, når vi pakkede legetøjet frem, se håbet brede sig i deres ansigter og høre deres glædesgrin, når det gik op for dem, at de måtte vælge et stykke legetøj selv. Glæden er SÅ stor!*

*I år 2023 vil der som sædvanlig også blive udført en Operation Julepakke i Filippinerne.*





## Ledelsesberetning

---

### Børn i Filippinerne

Mange børn i Filippinerne lever på gaden eller under forfærdelige vilkår i hjemmet. Nogle udsættes for overgreb og vold, andre lider af sygdomme, som familien ikke har viden eller råd til at behandle, mens andre lever i ekstrem fattigdom. Vi har valgt at have et fokus på disse børn og specielt på piger, der er ofre for overgreb. Vi arbejder sammen med fire børnehjem:

### Slummen i Cebu

I storbyen Cebu har danske Line skabt et børnehjem og et Community Center. På børnehjemmet bor 15 drenge, og i centeret kommer en masse af slummens børn i løbet af dagen for at få et frirum, et måltid mad, praktisk eller psykologisk hjælp.

I 2022 støttede vi centeret med forskelligt udstyr og aktiviteter, der styrker børnenes færdigheder gennem leg og læring, og vi vil fortsætte samarbejdet i 2023. Marie fra C&C Travel besøgte stedet og her er nogle af hendes ord. Du kan også læse hendes blog om stedet.

*Min dag i Cebus slumkvarterer gjorde virkelig indtryk. Det virker som en uoverskueligt stor opgave at give gadebørn i Filippinerne et bedre liv. Men jeg må sige, at Line gør en kæmpe indsats. Mens jeg var der, foldede vi et kæmpestort stykke papir ud på fortovet og fandt nogle farver frem. Jeg har aldrig set børn komme springende så hurtigt. En af pigerne gjorde stort indtryk. Hun har ikke været meget mere end 2 år. Line fortalte mig, at hun ikke havde nogen far, og hendes mor sad i fængsel, så hun boede hos sin bedstemor, der drak for meget.*



## Ledelsesberetning

---

### *Batang Calabnugan i Dumaguete*

Børnehjemmet ligger i udkanten af Dumaguete, og her bor 23 piger, hvis familier ikke er i stand til at tage vare på dem. Vi har støttet opbygningen af en mur og en kanal, der blev ødelagt af en voldsom tyfon. Muren er nødvendig for pigernes sikkerhed, og kanalen leder en å forbi den store køkkenhave, så den ikke bliver oversvømmet, og børnehjemmet kan fortsætte med at være selvforsynende med grøntsager og frugt.

Vi fortsætter samarbejdet i 2023, hvor vi bl.a. vil støtte en udflugt for børnene til Cebu. Pigerne har aldrig været udenfor Dumaguete, de har aldrig taget en bus eller en færge. Turen til Cebu skal udvide deres horisonter og lære dem at navigere i verden udenfor børnehjemmet.

Foreningsmedlemmer Søren og Charlotte besøgte stedet:

*Pigerne tog imod os med glæde og sang. De små ville kramme, og de store spurgte nysgerrigt, hvor vi kom fra. Det var tydeligt, at de var glade for at få mulighed til at øve deres engelsk. Børnehaven ligger som en oase i en af byens forstæder, og vi kunne tydeligt mærke den ro og tryghed, der var i huset og den store omkringliggende grund med køkkenhave, høns og geder.*

## Ledelsesberetning

---

### *Meritxell og Tahanan Santa Lucia i Manila*

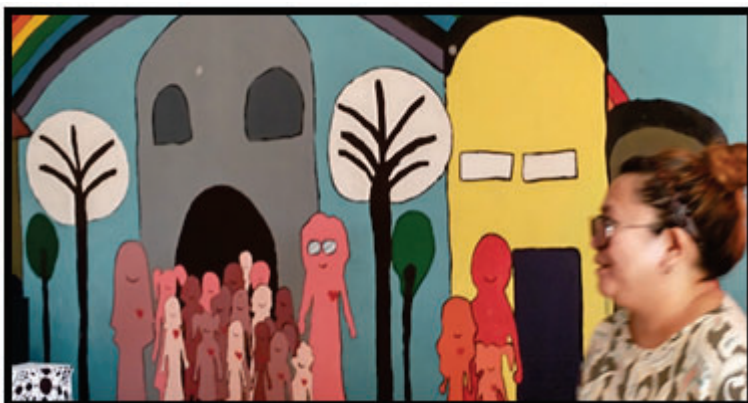
Vi startede nye samarbejder med to forskellige børnehjem i Manila. Begge steder hjælper piger, som har været udsat for overgreb eller af andre årsager har måtte forlade deres familie.

Det ene børnehjem hedder Meritxell Children's Home. Det ligger i det vestlige Manila, og her bor i alt 16 piger, der alle er tidligere gadebørn. Vi støttede dem i 2022 med hjælp til deres strømregning, som de ikke kunne betale pga. de stigende priser.

Det andet hedder Tahanan Santa Lucia og ligger i udkanten af Manila. Her bor 8 piger, der alle er ofre for overgreb. Vi vil støtte dem i 2023 med udbedrelse af deres gulve samt tøj til pigerne og tegneredskaber, da stedet bruger kunst i det pædagogiske arbejde med pigerne.

Bestyrelsesformand Luca besøgte begge steder, her er hans ord om Tahanan Santa Lucia:

*Da jeg ankom, var pigerne i gang med at vaske tøj. Børnehjemmet inddrager dem i alle de huslige opgaver, som de fleste aldrig selv har prøvet at skulle klare før. Jeg bad om lov til at tage et billede og fik at vide, at det var i orden, så længe man ikke kunne se deres ansigter. Det bragte virkelig hjem for mig, at disse piger har en voldsom fortid.*



## Ledelsesberetning

---

### Mangrover og landsby i Magdalena i Filippinerne

Vi har i flere år plantet mangrover ved landsbyen Magadalen på øen Masbate. Dette har vi gjort, da mangrover hjælper med at beskytte sårbare kyster, tiltrækker fiskelivet og er noget af det bedste, der findes, til at holde på CO2.

I 2022 plantede vi 35.000 mangrover og vedligeholdt alle de 80.000 vi har plantet gennem årene. Tilsammen absorberer disse træer ca. 36.400 tons CO2 i deres levetid, hvilket svarer til de 14.000 rejsende, som C&C Travel har haft fra starten af 2019 og til og med 2022. I gennemsnit udleder en oversøisk flyrejse t/r nemlig 2,6 tons CO2.

I 2023 skal vi finde et nyt sted til at plante mangrover, da der ikke er plads til flere i Magdalena. Til dette formål skal C&C medarbejdere Casper og Aileene besøge øen i juni 2023. Planen er at plante 17 mangrover per rejsende og derved både kompensere og yderligere absorbere 100 %, således at flyvningerne bliver 200% CO2-neutrale. En mangrove absorberer 308 kg CO2 i sin levetid, og 17 mangrover absorberer således 5,2 tons CO2, hvilket er det dobbelte af en oversøiske flyrejse.

Landsbyen Magdalena er meget fattig. Folk bor i små skure og hytter, vand hentes fra en fælles pumpe, og der er ingen kloakering. Adgang til nogle dele af landsbyen er via vakkelvorne broer, og en undersøgelse i foråret 2022 viste en høj procentdel af underernæring hos børnene. Vi har støttet forbedring af en af de værste broer samt anlæggelsen af en køkkenhave ved byens skole, der gør det muligt for alle eleverne at få grøntsager med hjem. Medlemmer Søren og Charlotte samt C&C Travel medarbejder Aileene besøgte stedet:

*Den store virkning mangrover har for de lokale samfund er iøjensfaldende. Mangroverne vokser som naturlige bølgebrydere mellem havet og kysten, og da husene ligger helt ned til vandet, er dette virkelig vigtigt. I landsbyerne er der også mange, der har plantet mangrover lige ved og foran deres egne huse. Det er tydeligt at lokalbefolkningen værdsætter mangrover.*

*I Magdalena skulle vi balancere over en meget vakkelvorn bro for at komme fra den ene del af landsbyen til den anden, og midt på kom en gammel dame med en sæk ris på skuldrene imod os. Det var med nød og næppe, at vi kom forbi hinanden. Da vi sejlede ud til mangroverne, fik vi følgeskab af en dreng i hans båd. Han var 10 år gammel, men lignede en på 5-6 år.*





## Ledelsesberetning

---

### Gadebørn, unge udsatte og trafficking i Vietnam

Fattigdom og uvidenhed bringer mange børn og unge i fare i Vietnam. Børn tager til byen for at undslippe hårde vilkår derhjemme og ender i kriminalitet og prostitution på storbyens gader. Mange unge fra fattige familier har ikke færdighederne eller kundskaberne til at søge arbejde, når de bliver færdige med grundskolen, og ender i bedste fald som ufaglærte arbejdere og i værste fald som ofre for trafficking. I det nordlige Vietnams bjergrige områder lokkes unge kvinder med løfter om jobs og ender som sexslaver eller rugemødre i Kina. Vores partner i Vietnam, Blue Dragon, arbejder med alle disse skæbner. Vi har givet nedenstående støtte i 2022:

#### *Gadebørn i Hanoi*

Blue Dragon har et netværk af socialrådgivere, der bevæger sig rundt i Hanois gader, på udgik efter nye gadebørn. Når de opdager et nyt barn, bruger de langt tid på at opbygge tillid, og der kan gå flere uger, inden barnet vil acceptere at modtage hjælp. Børnene støttes i starten med måltider og fornødenheder, som fx et varmt tæppe, og senere gennem psykologisk støtte, sundhedstjek og hjælp til at finde et sted at bo. I 2022 gjorde vores støtte, at næsten 150 børn fik hjælp til overlevelse på gaden og støtte til at komme videre. Af disse blev 27 børn genforenet med deres familier udenfor Hanoi. Steffen fra C&C Travel besøgte Hanoi:

*Sammen med Huong fra Blue Dragon besøgte jeg Banana Island tidlig en søndag morgen. Her mødtes vi med en masse gadebørn, der holdt til under broer og i små skure i området. En af drengene havde en fodbold, og der blev spillet på livet løs, lige indtil han skulle af sted igen. Da han gik med bolden, gjorde det ondt at se, hvordan de andre børn stod tilbage uden noget at tage sig til. Selvom Houng hurtigt fik arrangeret en løbetur, synes jeg helt bestemt, at vi skal sørge for nogle flere fodbolde!*

#### *Unge udsatte i Hue*

Landområderne i Hue provinsen er meget fattige, og trafficking er en reel risiko pga. nærheden til grænsen til Laos. En stor risikogruppe er de børn, der bliver færdige med skolen, da de har svært ved at se, hvilke muligheder de har i deres liv. Blue Dragon afholder forløb, hvor de store skoleelever får viden om mulige karrierer, får hjælp til at udarbejde et CV, bliver undervist i kommunikationsfærdigheder og andre nødvendige sociale færdigheder. I det seneste år har der været meget fokus på netop det sociale, da mange har været isolerede hjemme i lang tid under corona nedlukning. I 2022 støttede vi karriere workshops, "lifeskills" workshops, cyber training og social skills workshops for over 500 unge i Hue



## Ledelsesberetning

---

### *Anti-trafficking i det nordlige Vietnam*

I det nordlige Vietnam bliver unge kvinder lokket med gode jobs i Kina, men lige så snart de krydser grænsen, bliver de solgt til prostitution, som rugemødre eller som brude til kinesiske mænd. Det er muligt at forebygge trafficking gennem uddannelse af folk i landsbyerne. Erfaringerne har vist, at hvis lokale ledere, politiet og fremstående personer i landsbyerne bliver trænet i at se faretegnene på trafficking, så bliver de også i stand til at træde til og forhindre det. De kan vurdere besøgende til landsbyen samt spotte udsatte familier og personer og finde ud af, hvordan de bedst kan klare deres udfordringer. Vi støtter et projekt i Ha Gang, hvor beboerne i 18 landsbyer bliver uddannet til at forebygge trafficking.

Bestyrelsesmedlem Else Marie kørte med bil og motorcykel i over 12 timer fra Hanoi:

*Jeg mødte mange, der er blevet forhindret i at tage af sted på grund af projektets indsats. Kvinden på billedet har fem børn, og da hendes mand døde, havde hun svært ved at brødføde dem alle. Hun fik tilbudt et job i Kina og overvejede at tage af sted, da kvindeorganisationen trådte til. De gav hende en drægtig ko, der giver mælk til familien og en fremtidig indtægt ved salg af kalven. Derved er hendes levevej blevet lidt mere sikker, og hun valgte af blive.*

I 2023 vil vi fortsætte samarbejdet med Blue Dragon. Vi vil støtte træning i life-skills for børn og unge i Hanoi herunder seksualundervisning, kommunikation og selvforståelse samt karriereworkshops, kurser og praktik for unge.



### **Rent vand til skoler i Thailand**

Mange skoler i Thailand har ikke rent drikkevand, og derfor er både elever og lærere ofte syge. Får en skole rent vand, viser erfaringen, at det betyder lavere fravær, og efter et stykke tid også højere karaktergennemsnit. Derfor har vi i flere år givet vandrensningsanlæg til skoler i Thailand, både for børnenes og lærernes helbred, men også for at højne børnenes uddannelse og derved fremtidige muligheder for at klare sig selv godt.

I 2022 fik fem skoler installeret vandrensningsanlæg i samarbejde med Rotary. Tre af dem ligger i den nordvestlige del af Thailand ca. halvvejs mellem Bangkok og Chiang Mai, en ligger et godt stykke nord for Chiang Mai, og den sidste ligger i den østlige del af landet over imod grænsen til Laos. Vi håber at installere rensningsanlæg på yderligere 5 skoler i 2023.

## Ledelsesberetning

---

### Fattigdomsbekæmpelse i Bangkok, Thailand

I Bangkoks fattige forstæder kan det være svært at finde fodfæste i livet. Mange bor i skure eller lejligheder uden basale faciliteter. Uddannelse koster penge og jobs er svære at få. Vi har i flere år støttet en børnehave i den østlige del af byen. De børn, der går her, får et frirum fra deres hjemlige vilkår, et godt måltid mad samt lærer at gebærde sig i en institution. Samtidig med at børnene er i børnehaven, får forældrene mulighed for at tjene penge, og børnehavens ledelse styrer et mikrolåns program, hvor forældrene kan få et lån til at opstarte små virksomheder. Halvdelen af lånet skal betales tilbage. Børnehaven holder også kurser for unge og voksne, hvor de kan opnå både personlige og professionelle færdigheder.

I 2022 støttede vi 30 familier med mikrolån samt afholdelsen af en workshop i life-skills for 50 unge i alderen 12 til 18 år. Workshoppen handlede om kommunikation, konfliktløsning og stresshåndtering. I 2023 håber vi at støtte med yderligere 50 mikrolån. Annie, Nicolaj, Susanne, Rasmus og Søren fra C&C Travel besøgte stedet:

*Det var en barsk oplevelse at se, hvordan folk bor i området omkring børnehaven. Folk bor i hjemmelavede rønner, de selv har bikset sammen af blik og pap. Mange lever af at samle skrald eller sælger mad på gaden. De heldige arbejder på fabrik under kummerlige vilkår. Børnehaven er virkelig en oase i slummen, hvor børnene kan være børn, og hvor forældrene kan være trykke over at deres poder er et sikkert sted. Det var virkelig tydeligt, at mikrolånene forbedrer levevilkårene for hele familien. Vi mødte f.eks Mrs Somkid, som bor sammen med sin datter og tre børnebørn i et lille skur på et stykke land, der mest af alt ligner en losseplads. Datteren samler skrald, og hun selv har fået et lån til at oprette en lille madbod.*





## Ledelsesberetning

---

### Miljøbevidsthed i Khao Lak, Thailand

At passe på miljøet er selvfølgelig godt i sig selv, men når folk lever af at "sælge" miljøet, er det også en vigtig faktor i fattigdomsbekæmpelse. Et af de steder, C&C Travel sender mange gæster til, er Khao Lak i Thailand, og her vil turisterne gerne opleve dejlige strande og flotte koralrev. Det kræver en indsats at bevare disse, og i samarbejde med et af de lokale hoteller støttede vi i 2022 en miljøbevidsthedsdag, hvor 56 børn fra tre forskellige skoler i området lærte en masse om havet og naturen.



### Seksualundervisning i Mexico og Colombia

Seksualundervisning er ikke del af det sædvanlige pensum i hverken Mexico eller Colombia, og mange unge piger ved ikke meget om deres krop eller om deres rettigheder. Dette kan lede til bl.a. overgreb, sygdomme og uønskede graviditeter. Vi har i nogle år samarbejdet med en forening, der hedder Mi Cuerpo (min krop), som arrangerer workshops på skoler i begge lande. I 2022 støttede vi med udstyr og undervisningsmateriale og tænker at gøre det samme i 2023.





## Anvendt regnskabspraksis

---

Årsrapporten for C&C Hjælpeprogrammer er aflagt i overensstemmelse med årsregnskabslovens bestemmelser.

Årsrapporten aflægges i danske kroner. Årsrapporten omfatter alene perioden 1. januar 2022 til 31. december 2022, hvorfor der ikke er medtaget sammenligningstal.

### Generelt om indregning og måling

Aktiver indregnes i balancen, når det er sandsynligt, at fremtidige økonomiske fordele vil tilflyde virksomheden, og aktivets værdi kan måles pålideligt.

Forpligtelser indregnes i balancen, når det er sandsynligt, at fremtidige økonomiske fordele vil fragå virksomheden, og forpligtelsens værdi kan måles pålideligt.

Ved første indregning måles aktiver og forpligtelser til kostpris. Efterfølgende måles aktiver og forpligtelser som beskrevet nedenfor for hver enkelt regnskabspost.

Ved indregning og måling tages hensyn til forudsigelige tab og risici, der fremkommer inden årsrapporten aflægges, og som vedrører forhold, der eksisterede på balancedagen.

## Resultatopgørelsen

### Modtagne donationer

Modtagne donationer består af donationer fra private bidragsydere og virksomheder samt fonde, og indregnes som indtægter på tidspunktet for modtagelse af donationen.

### Udgifter

Posten indeholder udgifter afholdt med henblik på at gennemføre selve indsamlingen samt øvrige relaterede udgifter til afviklingen af indsamlingen. Udgifter er indregnet med de faktisk afholdte og betalte beløb på tidspunktet for udgiftens betaling. Der indgår alene udgifter direkte knyttet til indsamlingen og generelle administrationsomkostninger knyttet hertil.

### Personaleomkostninger

Personaleomkostninger omfatter løn og gager, inklusive feriepenge og pensioner samt andre omkostninger til social sikring mv. til virksomhedens medarbejdere.

### Finansielle omkostninger

Finansielle omkostninger indregnes i resultatopgørelsen med de beløb, der vedrører regnskabsåret. Finansielle poster omfatter rentekomkostninger.

## **Anvendt regnskabspraksis**

---

### **Balancen**

#### **Tilgodehavender**

Tilgodehavender måles til amortiseret kostpris, hvilket sædvanligvis svarer til nominel værdi. Der nedskrives til nettorealiseringsværdien med henblik på at imødegå forventede tab.

#### **Periodeafgrænsningsposter**

Periodeafgrænsningsposter, som er indregnet under aktiver, omfatter indestående ubrugte midler.

#### **Likvide beholdninger**

Likvide beholdninger omfatter indeståender i pengeinstitutter.

#### **Gældsforpligtelser**

Gældsforpligtelser, som omfatter gæld til leverandører, måles til amortiseret kostpris, hvilket sædvanligvis svarer til nominel værdi.

## Resultatopgørelse

---

<u>Note</u>	<u>2022</u> <u>kr.</u>
1 Modtagne donationer	1.230.453
2 Udgifter	-943.978
<b>Bruttoresultat</b>	<b>286.475</b>
3 Personaleomkostninger	0
<b>Resultat før finansielle poster</b>	<b>286.475</b>
4 Øvrige finansielle omkostninger	-3.050
<b>Årets resultat</b>	<b>283.425</b>
 <b>Forslag til resultatdisponering:</b>	
Overføres til overført resultat	283.425
<b>Disponeret i alt</b>	<b>283.425</b>

**Balance 31. december**

---

<b>Aktiver</b>		2022
<u>Note</u>		<u>kr.</u>
<b>Omsætningsaktiver</b>		
8	Andre tilgodehavender	629.142
9	Indestående i Filippinerne, ubrugte midler	27.074
	Tilgodehavender i alt	<u>656.216</u>
10	Likvide beholdninger	<u>347.020</u>
	<b>Omsætningsaktiver i alt</b>	<u><b>1.003.236</b></u>
	<b>Aktiver i alt</b>	<u><b>1.003.236</b></u>

**Balance 31. december**

---

<b>Passiver</b>		2022
<u>Note</u>		<u>kr.</u>
<b>Egenkapital</b>		
11	Overført resultat	988.236
	<b>Egenkapital i alt</b>	<b>988.236</b>
<b>Gældsforpligtelser</b>		
12	Leverandører af varer og tjenesteydelser	15.000
	Kortfristede gældsforpligtelser i alt	15.000
	<b>Gældsforpligtelser i alt</b>	<b>15.000</b>
	<b>Passiver i alt</b>	<b>1.003.236</b>

## Noter

---

	2022 kr.
<b>1. Modtagne donationer</b>	
Donationer fra medlemmer	75.500
Generelle donationer	74.480
Donationer fra fonde	191.350
Donationer fra operation julepakker	228.879
Donationer fra C&C Travel A/S	336.947
Donationer fra gæster	323.297
	<u>1.230.453</u>
<b>2. Udgifter</b>	
Udgifter primære operationer, jf. note 5	432.500
Udgifter øvrige projekter, jf. note 6	491.477
Administrationsomkostninger, jf. note 7	20.001
	<u>943.978</u>
<b>3. Personaleomkostninger</b>	
Der har ikke været afholdt lønomkostninger.	
<b>4. Øvrige finansielle omkostninger</b>	
Renter, pengeinstitutter	2.936
Kursregulering	114
	<u>3.050</u>
<b>5. Udgifter primære operationer</b>	
Operation Julepakke 2022 Filippinerne	175.634
Operation Geder 2022	172.822
Distributionsomkostninger (transport, ophold, mad, mv.)	84.044
	<u>432.500</u>

## Noter

---

	2022 kr.
<b>6. Udgifter øvrige projekter</b>	
Mi Cuerpo - seksualundervisning Colombia	5.000
Outreach projekt mm. Børnehjem Cebu	15.973
Mangroveprojekt Filippinerne	32.229
Køkkenhave og broprojekt Magdalena Filippinerne	44.147
Børnehjem Dumaguete mur og skolemateriale	40.113
Børnehjem Manila strømfaciliteter	37.895
Vandprojekt skoler Thailand	50.050
Aktivitetsdag skolebørn Kaho Lak	17.113
Børnehave i Bangkok - Fordec, fattigdomsbekæmpelse	47.247
Blue Dragon, unge	50.370
Blue Dragon, gadebørn	50.370
Blue Dragon, trafficking Hue Vietnam	100.970
	<u>491.477</u>
<b>7. Administrationsomkostninger</b>	
EDB og internet	749
Telefon	1.060
Gebyrer	3.192
Revisorhonorar	15.000
	<u>20.001</u>
<b>8. Andre tilgodehavender</b>	
Mellemregning med C&C Travel A/S	629.142
	<u>629.142</u>
<b>9. Indestående i Filippinerne, ubrugte midler</b>	
Julepakkeprojekt ubrugt donation admin. udgift	6.708
Julepakkeprojekt ubrugt gæstedonationer, geder og grise	15.911
Palmeprojekt 2016, afsluttet	2.954
Medical missions	1.501
	<u>27.074</u>

## Noter

---

	31/12 2022
	<u>kr.</u>
<b>10. Likvide beholdninger</b>	
Danske Bank 4991	346.900
Danske Bank 7434	<u>120</u>
	<b><u>347.020</u></b>
<b>11. Overført resultat</b>	
Overført resultat 1. januar 2022	704.811
Årets overførte overskud eller underskud	<u>283.425</u>
	<b><u>988.236</u></b>
<b>12. Leverandører af varer og tjenesteydelser</b>	
Afsat revisor	<u>15.000</u>
	<b><u>15.000</u></b>