



SOS
BØRNEBYERNE

Et løfte om omsorg

SOS Børnebyerne hjælper udsatte og forældreløse børn med individuelt tilpasset støtte, så de har det bedst mulige grundlag for at klare sig godt i livet. I den hjælp ligger et løfte om omsorg, tryghed og relationer, der varer ved hele livet.

ETHIOPIEN. En dag kom Aminas mand, Galiso, hjem fra fredagsbøn med et nyt famillemedlem. En lille dreng var blevet forladt i moskeen, og Galiso, der selv lige var blevet far til Tanel, fik lov til at tage ham med hjem, mens politiet fandt et permanent hjem til ham. Galiso og Amina kaldte ham Bini og mærkede hurtigt, at han ingen steder skulle. Galiso og hans kone Amina fik en plejesøn, Tanel fik en bror og Bini fik en hel familie.

INDHOLD

- 4 Leder: Styrken i et fællesskab
- 6 Hoved- og nøgletal
- 8 Fællesskabsfølelse og fælles løsninger på fremmarch
- 11 My Foundation - sammen står vi stærkt
- 14 Fotoreportage: Betydningen af et knus
- 20 Fælles fodslag mod en bedre verden
- 22 Nyskabende samarbejde sikrer plejebørn en bedre barndom
- 24 SOS Børnebyerne gav mig min barndom
- 26 Ledelsespåtegning
- 27 Revisionspåtegning
- 30 Ledelsens regnskabsberetning
- 36 Anvendt regnskabspraksis
- 39 Resultatopgørelse for 2020
- 40 Balance pr. 31. december
- 42 Egenkapitalopgørelse for 2020
- 42 Pengestrømsopgørelse for 2020
- 43 Noter
- 51 Tak til vores samarbejdspartnere

Forside- og forsatsbilledet er en del af fotoreportagen "Betydningen af et knus" på side 14

SOS Børnebyerne · Årsrapport 2020

Udgiver: SOS Børnebyerne Danmark

Forsidefoto samt forsats: Lars Just

Redaktion: Iben Sjørne Christensen

Grafisk design og produktion: Westring kbh

Tryk: Sibco Complete

Billedpolitik: SOS Børnebyerne ønsker at beskytte børnene. Det betyder blandt andet, at vi ændrer børnenes navne, så de ikke bliver genkendt. SOS Børnebyernes regler er i overensstemmelse med EU's regler om databeskyttelse.





Foto: Rasmus Preston

Styrken i et fællesskab

Hvad er det særlige ved SOS Børnebyerne? Det er et spørgsmål, jeg ofte møder, og efter fem år som direktør og mange rejser i bagagen har jeg empiri nok til timelange samtaler om lige netop det emne. Men der er nogen, der er bedre til at svare på det spørgsmål end mig. Næmlig dem det hele handler om - verdens forældre-løse og udsatte børn.

ALDRIG ALENE

En af dem er Faith, som du kan møde på side 24. Faiths historie minder om mange af de børn, der kommer i SOS Børnebyernes hænder. Det er historien om et forældreløst barn, der fik et permanent hjem i en børneby. Hun fik en mor, en masse søskende og et trygt hjem. Med hendes egne ord fik hun "en chance til livet".

I dag er Faith voksende og bosat i Køge sammen med sin mand og deres to børn. Hun studerer, går til dansk og drømmer om at blive sygeplejerske. Selvom Faiths liv nu er i Danmark, er hun stadig tæt med sin SOS-mor i Kenya. Faktisk ringer de sammen næsten hver eneste dag. For Jane er Faiths mor, og børnebyen huser hendes barndoms-

minder, venner og søskende. Det vil altid være en del af, den hun er.

ET SOLIDARISK PROJEKT

Faktisk hører vi ofte lignende fortællinger fra voksne, der har en fortid i en børneby. Fortællinger om, hvordan SOS Børnebyerne er deres følgesvend for livet. For mig understreger disse historier netop det særlige ved vores arbejde. Vi vil sørge for, at intet barn vokser op alene.

SOS Børnebyerne går solidarisk til verden. Når vi siger, at "ingen kan hjælpe alle, men alle kan hjælpe én", aflægger vi et løfte om at hjælpe dem, der står uden for fællesskabet, tilbage i det. For hvert eneste barn vi hjælper, lægger vi en fokuseret og langsigtet plan, så vi støtter barnet bedst muligt i at blive et helt menneske, der kan klare sig i livet og en dag give omsorg til verden. Vi sørger for en dag give omsorgsfuld base, hvad enten det er hos den biologiske familie, i plejefamilier eller hos en SOS-mor i en børneby.

Det gør vi, fordi det er rigtigt, og fordi vi ved, at det virker. Gennem mere end 70 år har vi erfaring, at udsatte børn med den rette hjælp kan blive til ressourcestærke indivi-

der, som tager uddannelse, stifter familie og er med til at udvikle deres lokalsamfund i en positiv retning. Intet barn skal vokse op alene, men altid have et fællesskab at være en del af.

BEHOV ER STØRRE END NOGENSINDE

Faith og hendes historie er også en kilde til håb. Noget vi har brug for efter et hårdt 2020, hvor corona væltede ind over landegrænser og vendte op og ned på alling med så stor kraft, at vi stadig er i færd med at adfækkede omfanget. Som humanitær organisation har vi både mærket konsekvenserne herhjemme og i særdeleshed ude i verden.

For SOS Børnebyerne Danmark ender de samlede indtægter for 2020 på 262,9 mio. kr. mod 260,0 mio. kr. i 2019. Selvom vi ikke nåede vores vækstsmål som de foregående år, vil jeg alligevel kalde resultatet for en stor præstation, når man ser det i en kontekst præget af global økonomisk usikkerhed, aflyste indsamlingsevents og udblivende donationer fra et presset erhvervsliv.

Kigger vi ud i verden på de udfordringer, som forældre-løse og udsatte børn står overfor, har coronakrisen blot gjort ondt værre. Lockdown, stigende arbejdsløshed, sult og ekstrem fattigdom er blot et par af de udfordringer, der gør et hårdt liv værre for sårbare familier og forældreløse børn. Et andet trist eksempel er skolerne, der mange steder har været lukket i månedsvis. Nedlukningen af dem truer den skrøbelige vej til uddannelse, som er så essentiel for at bryde fattigdomsirklen. For når først børnene er ude af skolen, kan det være rigtig svært at få dem tilbage på skolebænken igen. Vi har med andre ord udfordringer nok at tage fat på. Og er der noget, corona har slået fast, så er det, at der er mere brug for os nu end nogensinde før. Men vi har en plan, og med afsæt i vores nye fireårige strategi er vi allerede i fuld gang med at tage hånd om de skader, coronakrisen har forvoldt.

OMSORG I BØRNEHØJDE

I sådan en coronapræget hverdag kan pessimismen let få overtaget, men her kan vi heldigvis konstatere, at mennesker er ikke sådan at kue. Det bevisste børnene.

Da virusen i det tidligere forår budrede løs i Italien, bearbejdede italienske børn deres angst for fremtiden med tegninger af regnbuer under mottoet "andrá tutto bene" - "alt bliver godt igen". Mange danske børn tog den såkaldte Regnbuebevægelse til sig, og i løbet af foråret og sommeren strømmede det ind med regnbuetegninger til SOS Børnebyernes danske kontor. En dansk regnbue nåede også Statsministeriet og kom med i Mette Frederikssens julehilsen. Regnbuebevægelsen var båret af børn, der trøstede børn. Den mindede os om, at omsorg ikke har en bestemt form og ikke lader sig stoppe af landegrænser eller selvlavede sygdomme.

FLERE FADDERE I 2020

Herhjemme bød året også på en glædelig stigning i antallet af nye faddere. Faktisk har vi i 2020 fået flere nye faddere ombord end de sidste mange år. De nye slutter sig til vores fantastiske trup af loyale faddere og fastgivere, som år efter år sender deres støtte gennem os til arbejdet for en bedre verden for udsatte børn. Det er hjertevarmende at se, hvordan så mange mennesker vælger at støtte SOS Børnebyerne selv i en turbulent tid med stor økonomisk usikkerhed. Det viser, at vi selv i krisetider er villige til at stå sammen og hjælpe hinanden både som naboer, landsmænd og globale verdensborgere.

Corona har været en ubarmhjertig medpassager i 2020, men vi har også lært noget af det, og vi har fået visthed om, hvad der betyder noget her i livet. Og når jeg fremover bliver spurgt til det særlige ved SOS Børnebyerne, vil jeg særlig lægge vægt på det fællesskabsløfte, der gemmes i SOS Børnebyernes arbejde. Løftet om at hjælpe dem, der står uden for fællesskabet, tilbage i det. Løftet om at give dem, der aldrig har haft et fællesskab, noget at kalde sig en del af. Det er lykkedes med Faith, der tog følelsen af fællesskab med sig fra børnebyen i Kenya og hele vejen til Køge. Intet barn skal vokse op alene. ■

Mads Klæstrup Kristensen

90%

GIVER GOD OMSORG VIDERE

Personer, der tidligere har fået hjælp af SOS Børnebyerne, lærer deres viden om omsorg videre til næste generation og bryder den sociale arv.



90%

KAN DÆKKE SINE BASALE BEHOV

90% der har fået hjælp af SOS Børnebyerne, kan selv sørge for de mest basale behov såsom bolig, mad og lægehjælp.



80%

FØLER SIG TILFREDSE

80% der har fået hjælp af SOS Børnebyerne, føler sig socialt og følelsesmæssigt godt tilpas, fri for diskrimination og andre farer og er overordnet set tilfredse med tilværelsen.



60%

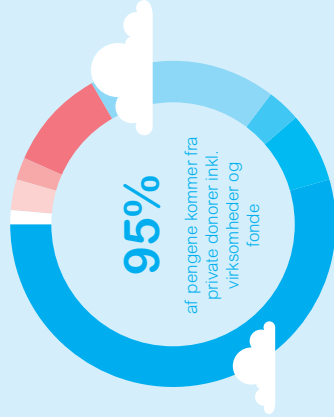
ER ØKONOMISK STABIL

60% af folk, der har fået hjælp af SOS Børnebyerne, har fået en uddannelse eller erhvervsuddannelse, har fået job og tjener en anstændig løn.

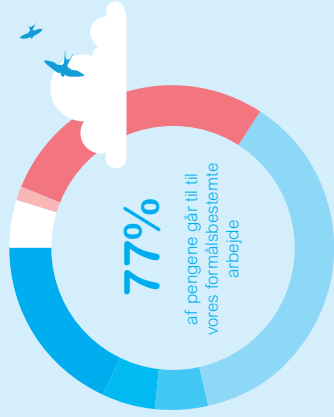


HOVED- OG NØGLETAL

INDTÆGTER. Her kom pengene fra i 2020



UDGIFTER. Det gik pengene til i 2020



HOVED- OG NØGLETAL

HOVED- OG NØGLETAL

	2020	2019	2018	2017	2016
Hovedtal					
Indsamlingsresultat (indsamlede midler inkl. finansielle indtægter)	262.898	259.993	240.966	237.907	238.074
Indtægter ved indtægtskabende aktiviteter	258.924	254.860	240.789	234.051	233.539
Resultat af indtægtskabende aktiviteter	211.791	208.870	198.257	192.794	191.529
Administrationsomkostninger	14.002	15.754	14.565	15.282	13.552
Finansielle poster, netto	3.974	5.133	177	3.856	4.535
Årets resultat til formålsbestemte aktiviteter	201.763	198.249	183.869	181.368	182.512
Anvendt til formålsbestemte aktiviteter	189.030	189.375	182.824	174.700	187.404
Resterende midler efter formålsbestemte aktiviteter	12.733	8.874	1.044	6.668	-4.892
Anlægsaktiver	1.172	1.184	1.257	1.358	1.094
Omsætningsaktiver	139.452	73.415	90.570	100.495	150.191
Aktiver i alt	186.965	170.500	156.159	137.186	160.032
Bunden og reserveret egenkapital	46.342	95.901	64.332	35.333	8.747
Fri egenkapital	86.976	23.841	44.556	73.051	92.912
Egenkapital i alt	133.317	119.742	108.887	108.384	101.659
Hensatte forpligtelser	0	0	0	0	0
Langfristede gældsforpligtelser	2.800	0	0	0	0
Kortfristede gældsforpligtelser	50.848	49.818	47.272	28.802	58.373
Passiver i alt	186.965	170.500	156.159	137.186	160.032
Gns. antal ansatte	57	54	50	50	47
Nøgletal²					
Overskudsgrad ved indsamlinger mv.	81,8%	82,0%	82,3%	82,4%	82,0%
Administrationsprocent ³	5,4%	6,2%	6,0%	6,5%	5,8%
Administrationsprocent ^{2*}	5,3%	6,1%	6,0%	6,4%	5,7%
Formålsprocent ^{1*}	73,0%	74,3%	75,9%	74,6%	80,2%
Formålsprocent ^{2*}	76,7%	76,3%	76,3%	76,2%	76,7%
Konsolideringsprocent	4,9%	3,5%	0,4%	2,8%	-2,1%
Sikkerhedsmargin	53,3%	47,7%	45,4%	46,9%	41,8%
Soliditetsgrad	71,3%	70,2%	69,7%	79,0%	63,5%
Andel af offentlig finansiering	5,2%	6,7%	5,0%	5,4%	4,5%

² Anvendte nøgletalsformler fremgår af afsnittet "Anvendt regnskabspraksis"

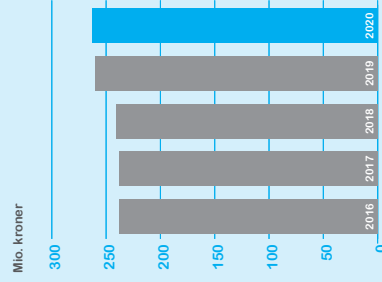
³ Administrationsprocent ekskl. finansielle poster

⁴ Administrationsprocent inkl. finansielle poster

⁵ Formålsprocent ekskl. finansielle poster og resterende midler efter formålsbestemte aktiviteter

⁶ Formålsprocent inkl. finansielle poster og resterende midler efter formålsbestemte aktiviteter

UDVIKLING I INDTÆGTER

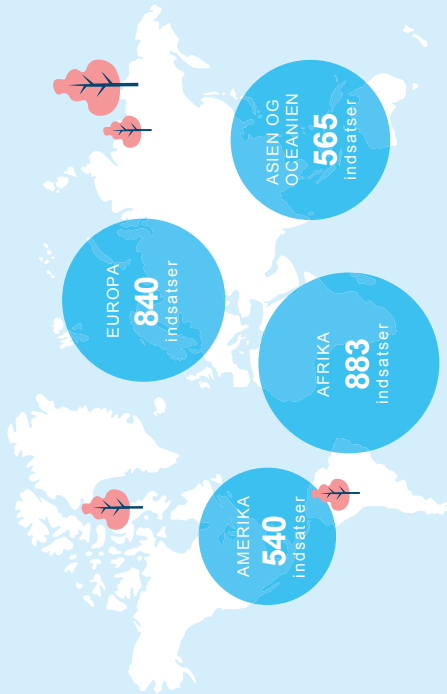


ADMINISTRATIONSPROCENT

I SOS Børnebyerne bestræber vi os på at være effektive og omkostningsbevidste. Vores målsætning er at bruge maksimalt 10% af de indsamlede midler til administration.

VORES INDSATSER I HELE VERDEN

794 SOS-børnebyer, plejefamilier m.m., hvor børn vokser op i et kærligt hjem
680 familieindsatser hjælper udsatte familier med at forblive en familie
603 børnehaver, skoler og erhvervsuddannelsescentre til børn, unge og voksne
595 ungdomsindsatser støtter unge i et selvstændigt liv
75 lægeklinikker sikrer adgang til sundhedspleje
50 øvrige aktiviteter
31 Nødhjælpsindsatser hjælper familier i humanitære kriser



Fællesskabsfølelse og fælles løsninger på fremmarch

Stadig flere danske virksomheder ønsker at arbejde mere systematisk med CSR. Drivkraften bag den udvikling finder vi dels i udefrakommende faktorer som for eksempel FN's Verdensmål og et øget globalt fokus på klodens tilstand. Derudover har virksomhederne, små som store, også opdaget, at der god økonomisk fornuft i at tænke bæredygtighed og samfundsansvar ind i forretningsplanen.

Selv i en tid, hvor coronakrisen har sat store dele af erhvervslivet under pres, er antallet af mindre virksomheder, der angav at have en CSR-strategi, steget fra 18% i 2018 til 28% i maj 2020. Det viser meningsundersøgelser fra YouGov. En vigtig faktor i den udvikling har været FN's Verdensmål, der særligt med sin klimadagsorden har øget opmærksomheden omkring bæredygtighed og socialt ansvar. Det betyder imidlertid ikke, at det er let at tage hul på. Ifølge industriorganisationerne DI og Dansk Erhverv har flertallet af virksomhederne højt kendskab til Verdensmålene – og mange, især større

virksomheder, arbejder eller vil arbejde med dem. Men mange kæmper fortsat med at indarbejde Verdensmålene og den øgede sociale ansvarslagen i deres forretningsstrategi: 22% af DI's medlemmer sagde i 2019, at de havde integreret målene i strategien, mens 63% af Dansk Erhvervs medlemmer i 2018 angav, at de ikke havde en klar plan for arbejdet.

ANSVARLIGHED SOM EN GRUNDSTEN
Mikkel Klausen er chef for Kommunikation & CSR, Strategi & Innovation hos LB Forsikring og har desuden tidligere været CSR-ansvarlig hos KMD og TDC. For ham ligger virksomheders CSR-udfordringer i at gøre det relevant nok: "FN's Verdensmål har skabt et fælles sprog om de udfordringer, vi står overfor. Rigtig mange virksomheder har fået en forståelse af, hvordan deres forretningsplan kan have en positiv indvirkning på målene. Men det kan være svært at gøre det rigtig relevant, når man begynder at arbejde sig ned i de enkelte delmål. Her kan det knibe med at lave en 1-1 oversættelse af ens egen forretning og Verdensmålene.

Mikkel Klausen oplever både, at social ansvarlighed i højere grad bliver indarbejdet i virksomhedernes strategiske kerne, og at der generelt er et øget ønske om at tage et sam-

fundsansvar: "CSR har i dag bevæget sig et godt stykke væk fra den klassiske donations- og compliance-tilgang. Ansvarlighed bliver i stedet indarbejdet som en grundsten i forretningsudviklingen, og vi ser flere og flere virksomheder, som er såkaldt "born sustainable". Det kan være håndværkere, som ser sig selv som del af en cirkulær forretningsmodel eller servicevirksomheder, som tænker i socialt bæredygtige ansættelser. Det er en tendens, vi kommer til at se meget mere af."

CSR BYGGER BROER

Men hvilken gevinst kan en virksomhed få ved at påtage sig det øgede ansvar og lægge det betragtelige ekstra arbejde i at forme sin forretningsfilosofi med CSR? Xellia Pharmaceuticals er en dansk medicinalvirksomhed, der er en af SOS Børnebyernes største og vigtigste virksomhedspartnere. Samarbejdet begyndte som en CSR-relation, men som en positiv sidegevinst har relationen efterfølgende stået rødder i virksomhedens fundament og er blevet til en del af Xellia's selvforståelse og kultur.

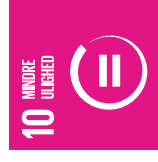
For Carl-Ake Carlsson, Xellia Pharmaceuticals' CEO & President, har den CSR-befriddt en helt særlig værdi: "Der er ét purpose bag det, vi laver. Det er at redde liv. Alt det, vi laver, handler om at redde liv. Man må binde det CSR-arbejde, man laver, sammen med det formål, man har som virksomhed. Det betyder noget for selvfølelsen blandt de ansatte, at de kan føle det og bogstaveligt talt tage og føle på, at man er med til at gøre noget godt."

Han peger på, at gevinstene af CSR-arbejdet er konkrete og blandt andet manifesterer sig i rekrutteringen: "Et eksempel fra USA: Vi har unge ansatte, som siger, at den måde, vi arbejder med CSR på, er en af grundene til, at de valgte at søge et job hos Xellia. Dét betyder noget!"

Hans kollega, Marianne Nørup-Nielsen, Xellia Pharmaceuticals' Senior Director Global IT og medlem af Xellia's globale styrelse, der er ansvarlig for samarbejdet med SOS Børnebyerne, supplerer: "Selvfølgelig er der arbejde forbundet med det, men det giver så meget værdi igen. Det arbejde, vi laver med SOS Børnebyerne, har bundet vores virksomhed sammen geografisk på tværs af vores sites. Det bygger broer mellem vores medarbejdere og vores lokationer."



VERDENSMÅL
for bæredygtig udvikling



ET FILANTROPISK SKIFTE
Pointen om nærmest at smelte forretningsmodel og værdikæde sammen med CSR-tænkningen er ifølge Mikkel Klausen endnu en tendens i det filantropiske felt: "Først og fremmest er tilgangen til filantropi flyttet i mange virksomheder over de seneste år. Det, vi ser nu, er en langt mere impact-orienteret donationsstrategi hos de store fonde og en langt mere forretningsmodel-orienteret strategi hos virksomhederne, hvor man tænker sin værdikæde ind som løsningen på verdens udfordringer. Hvordan kan vi som virksomheder være med til at påvirke og flytte den negative impact, vi har. Og måske endnu vigtigere: Hvordan sikrer vi, at vores produkter og drift er med til at gøre en positiv forskel i kraft af innovation og omlægning af vores måde at drive forretning på."

NGO EN SOM SPARRINGSPARTNER

Udviklingen stiller også krav til NGO'erne: Hvordan kan de engagere sig med den nye udvikling og være en relevant dialogpartner for erhvervslivet? Hos SOS Børnebyerne oplever Peter Kamph, chef for Kommunikation & Partnerskaber også, at billedet er komplekst:

"Vi skal som NGO både være bedre til at tage udgangspunkt i virksomhedernes behov og ønske om at bringe forretningsmodel og social ansvar tættere på hinanden. Vi skal se os selv som en sparringspartner eller rådgiver, der både er villig til at sætte sig ret godt ind i den givne virksomheds marked og udfordringer, og som også selv er villig til at tænke nyt, fremfor blot at 'stå klar med indsamlingsbøtten' og have på den klassiske, filantropiske donation."

Samtidig glæder han sig også over den voksende skare af især mindre virksomheder, der gerne vil arbejde med Verdensmålene eller på anden vis tage større samfundsansvar: "Her tænker jeg, at vi skal være gode til vise, hvordan SOS Børnebyerne let kan tilbyde medejerskab af en reel og målbar forandring, hvad enten man er et lille firma, der ikke kan løfte en fuld CSR-strategi, eller man er et stort konsulenthus eller advokatfirma uden et stort produktionsapparat, der f.eks. kan have svært ved at blive meget 'grønere' eller mere bæredygtige i deres virke, end de allerede er."

CORPORATE SOCIAL RESPONSIBILITY

FÆLLESSKABSFØLELSEN VOKSER

Mikkel Klausen bakker op om, at der er en CSR-profil til langt de fleste virksomheder uanset størrelse og virke. Og trods corona-pandemien og dens pres på økonomien er han optimistisk omkring rammene for CSR på den lidt længere bane:

"Der er en bevidsthed om, at det kræver fællesskab og sammenhold at løse de udfordringer, vi står overfor. Derfor har vi også set mange virksomheder engagere sig i løsningen af de udfordringer, pandemien har ført med sig. Og jeg tror, vi vil se en øget fællesskabsfølelse og fokus på de fælles udfordringer i årene, der kommer. Vi har med pandemien set, at de store problemer kræver store fælles løsninger, som kun findes i kvidsfellet mellem myndigheder, virksomheder og civilsamfundet. Så jeg er ret fortrøstningsfuld." ■

”

"Selvfølgelig er der arbejde forbundet med det, men det giver så meget værdi igen. Det arbejde vi laver med SOS Børnebyerne har bundet vores virksomhed sammen geografisk på tværs af vores sites. Det bygger broer i mellem vores medarbejdere og vores lokationer."

Marianne Nørup-Nielsen,
Xellia Pharmaceuticals



Foto: Lars Just

→ NETVÆRKSFUNDRISING



MY FOUNDATION

Sammen står vi stærkt

SOS-ambassadør og musikproducer Remeë S. Jackman og model og influencer Mathilde Gøhler ville gerne bringe virksomheder helt tæt på deres donationer, så de bedre kunne se og føle den forskel, deres donationer gjorde. Den grundtanke fik investor Christina Rind Helsbro med på vognen, og sammen med SOS Børnebyerne har de i fællesskab skabt MY FOUNDATION. En fond, der gennem skræddersyet, øremærket velgørenhed skaber en mere formålsdrevet hverdag i de involverede virksomheder.

Det var i et fly på vej hjem fra Kenya, at det gik op for musikproducer Remeë S. Jackman og model og influencer Mathilde Gøhler, hvor enkelt og ligetil velgørenhed kan være. Parret var på vej hjem fra en ambassadørrejse med SOS Børnebyerne og efter med egne øjne at have set behovet for hjælp til forældreløse og udsatte børn, besluttede de sig for at starte deres egen online-indsamling.

Opbakningen fra parrets netværk var overvældende, og på kort tid var der indsamlet mere end 200.000 kroner, der nu kunne gøre en forskel for de børn, de netop havde mødt. "Først var vi helt oppe at køre over opbakningen og den støtte, vi kunne give videre til børnene. Samtidig kunne jeg ikke stoppe med at tænke på, hvordan man kunne

skabe et koncept, der gjorde det ligeså nemt for andre at gøre en forskel. Og så var ideen til MY FOUNDATION født," siger Remeë S. Jackman.

CSR SKAL VÆRE PERSONLIG

Remeë og Mathilde indledte et samarbejde med investor Christina Rind Helsbro, og sammen med SOS Børnebyerne kunne de i efteråret 2020 lancere MY FOUNDATION med dertilhørende digitale platforme og de første partnere i hus.

For Christina Rind Helsbro var det visionen om at personliggøre tilgangen til velgørende investeringer, der fik hende med på vognen: "Virksomheder er ofte meget langt fra deres CSR-aktiviteter, men i dag er det helt afgørende for kunder, medarbejdere og samarbejdspartnere, at virksomheden driver en formålsdrevet forretning, hvor velgørenhed og samfundsansvar er en naturlig del af virksomhedens dna. Den forandring, du ønsker at skabe, skal hænge sammen med din forretning. MY FOUNDATION giver virksomhederne medbestemmelse, så de kan skabe den røde tråd og samtidig få et unikt indblik i de liv, de gør en forskel for."

EJERSKAB GIVER ENGAGEMENT

Fonden vil gøre det både overskueligt og personligt at investere i velgørenhed gennem skræddersyet, øremærket velgørenhed og partnerskaber, der ligger i forlængelse af virksomhedens eller filantropens dna. Som et godt eksempel har Remeë og Mathilde støttet den børneby, de

er partnere på, med et musik- og dansestudie og dertilhørende undervisning – noget der lægger godt i tråd med parrets egne interesser og aktiviteter.

Når projektet er valgt, får virksomheden sit eget charity website, som introducerer ansatte, samarbejdspartnere og netværk til de velgørende initiativer og muliggør yderligere fundraising til projekter, som virksomheden gerne vil realisere i fremtiden.

"At være en formålsdrevet virksomhed og realisere et projekt, der ligger i forlængelse af ens dna, at have medbestemmelse i forvaltningen af donationen og indsigt i det projekt, man støtter, er en meget stærk drivkraft i at aktivere og engagere. Når man har et så stærkt ejerskab til projektet, er man også mere dedikeret til at fundraise til nye projekter og sprede ringe i vandet," siger Christina Rind Heisbro.

ET PERSONLIGT PROJEKT

I samarbejde med SOS Børnebyerne kan virksomheder vælge at støtte en specifik SOS-børneby eller i børnebyens nærområde, hvor SOS Børnebyerne hjælper udsatte børn og deres familier. At fondens fokus ligger her, skyldes især Remees S. Jackmans personlige motivation. Han blev som ganske lille adopteret og er selv vokset op uden sine biologiske forældre.

"Jeg kunne være endt alle mulige steder, men endte hos den helt rigtige familie og hos den helt rigtige mor. Jeg er glad for, at det var lige præcis der, jeg fik min start. Jeg kan drage nogle klare paralleller mellem børnene i børnebyerne og mit eget liv. Derfor har vi skabt MY FOUNDATION. Gennem os kan virksomheder investere i konkret velgørelse, få et unikt indblik i deres projekt, besøge de børn, de støtter, og løbende følge med i livet i børnebyen og lokalsamfundet. Du kan med andre ord følge din donation fra bank til barn," siger Remees S. Jackman.

SAMMEN STÅR VI STÆRKT

SOS Børnebyerne har arbejdet sammen med Remees S. Jackson siden 2014, hvor han blev SOS-ambassadør og besøgte sit fadderbarn for første gang i netop Kenya. Chef for Kommunikation og Partnerskab hos SOS Børnebyerne, Peter Kaph, glæder sig over det engagement og den fællesskabsfølelse, der ligger bag MY FOUNDATION:

"Vi er taknemmelige for et samarbejde som det her, hvor ressourcerstærke personer herhjemme stiller deres evner og netværk til rådighed for vores sag. Netværksfundraising er noget, vi som organisation har et stort strategisk fokus på, og MY FOUNDATION er et godt eksempel på, hvordan vi, når vi går sammen på tværs af brancher, kan ende med et virkelig stærkt og relevant produkt, som kommer alle parter til gavn." ■



Om MY FOUNDATION

- » MY FOUNDATION hjælper privatpersoner og virksomheder med at investere i velgørelse med en skreddersyet profil.
- » Ud over det unikke indblik i det valgte projekt får partnere også adgang til et netværk af virksomheder, et skreddersyet mediekit, synlighed på fondens kanaler, invitationer til eksklusive events og sit eget charity website.
- » På sigt skal fonden også kunne rådgive i investeringer til andre formål og organisationer.

Læs mere på www.myfoundation.dk



"Den forandring, du ønsker at skabe, skal hænge sammen med din forretning. MY FOUNDATION giver virksomhederne medbestemmelse, så de kan skabe den røde tråd og samtidig få et unikt indblik i de liv, de gør en forskel for."

- Christina Rind Heisbro,
Investor og co-founder af
MY FOUNDATION



Foto: Agnete Schlichkull



Foto: Simon Mourdsen Sharp

Betydningen af et knus

En tryk favn at lande i gør, at vi føler os trygge, elskede og anerkendte. Et knus frigiver oxytocin og serotonin, der sænker kroppens stressniveau, øger velbehaget og fremmer evnen til at knytte bånd til andre mennesker. Fysisk nærhed er med andre ord en væsentlig del af det løfte, vi giver til de børn, vi hjælper. Et løfte om omsorg, der ikke blot går på tøj, mad og tag over hovedet, men også på kærlighed, tryghed og en fællesskabsfølelse, der følger barnet hele livet.

GUINEA. Inet barn skal vokse op alene. De skal have nærvær og nærhed, så de kan vokse op fulde af selvtillid og mod til at møde deres omverden.



Foto: Claire Ladavicus

→ **GUINEA-BISSAU.** En god ven er en, men kan lægge armen omkring, grine med til man får ondt i maven eller få trost af til det svære føles okay igen.

← **HVIDERUSLAND.** 4-årige Alesia har leukæmi. Hun er sej, men det er hårdt. Mor Rata og tøjgiraffen hjælper med et knus.

→ **MALAWI.** Nani blev forældreløs, da hun var bare halvanden måned gammel. Siden da har hendes SOS-mor sørget for, at hun aldrig har manglet tryk og omsorg.



Foto: Cornel Van Heerden



Foto: Lars Just



Foto: Kalenna Ilievskaja



Foto: Kshin Svorte

↑ **MAKEDONIEN.** Et kram er ikke en selvfølge for alle børn.

↓ **VIETNAM.** Når et barn er ked af det, bekymret eller har det svært, søger de tryghed og trøst. Et knus er ofte den bedste medicin.

→ **KENYA.** Et kys i panden og et lille klem i hånden og så afsted til skole. Slikke en god start på dagen.



Foto: Morten Rytgaard

Fælles fodslag mod en bedre verden

Samarbejdet mellem den danske skoproducent ECCO og SOS Børnebyerne går mere end ti år tilbage i tiden. Missionen om at give forældre og udsatte børn en tryk familie taler lige ind i den familieejede virksomheds kerneværdier. Samtidig gør samarbejdet ECCOs CSR-aktiviteter lette at forslå for forbrugeren, fortæller Vivi Okholm, som er Global Sponsorship & Events Manager i ECCO.

Finansieringen af familiehuse og sundhedsklinik i Burundi, forebyggende indsatser for skrøbelige familier i Indonesien, skolelæger til udsatte børn i Cambodia og biosanitetscenter i slumkvarterer i Kenyas hovedstad Nairobi.

Porteføljen over ECCOs støtteprojekter gennem de sidste ti års samarbejde med SOS Børnebyerne afspejler på mange måde den danske skoproducents dna. Det er en virksomhed med de globale antenner ude. ECCO har butikker og fabrikker i det meste af verden og beskæftiger globalt over 21.000 mennesker. Men det er også en virksomhed, der dyrker det nære og bruger sin familiehistorie aktivt i det daglige.

FAMILIEVÆRDIER I HØJSÆDET

"ECCO er en familieejet virksomhed, og netop familiefølelsen bliver tillagt stor værdi i virksomheden. Vi betragter os selv som én stor ECCO-familie, der er bosat over hele verden. Så der er altså både den familie, man er født ind i, og den familie, man selv er med til skabe i kraft af de mennesker, man omgiver sig med. Og der kunne vi se et godt match med SOS Børnebyernes tilgang til verden."

siger Vivi Okholm, der er Global Sponsorship & Events Manager i ECCO.

Samarbejdet mellem ECCO og SOS Børnebyerne når sit peak hvert efterår, hvor det over tyve år gamle gå-event ECCO Walkathon løber af stablen. Her har danskerne mulighed for at få motion sammen med hele familien og samtidig gøre en forskel for forældre og udsatte børn i hele verden. Eventen samler i omegnen af 20.000 danskere landet over, og SOS Børnebyerne modtager hvert år i omegnen af 500.000 kroner fra ECCO Walkathon, der er øremærket et specifikt projekt.

ET INNOVATIVT BIOHUS

Donationen fra ECCO Walkathon i 2019 og 2020 gik til etableringen af et biosanitetshus i et af Nairobis slumkvarterer i Kenya. Huset fungerer som samlingssted for områdets børn og familier og skal reducere risikoen for overgreb. Samtidig vil adgangen til toiletter, rent vand og sæbe minimere risikoen for smittefare og sygdomme. Under toiletterne samles alt affaldet og bliver omsat til biogas – et såkaldt biosanitetscenter. Biogassen skal blandt andet bruges til at lave et stort køkken i biohuset. I Nairobis slum foregår madlavning over åben ild, hvorfor ildbrænde også er et stort problem. Muligheden for at lave mad i et stort køkken vil kunne mindske risikoen for de altforæggende ildbrænde. "Biohuset i Nairobi har ikke umiddelbart noget med siko at gøre. Men det er et multifunktionelt hus, der taler godt ind i en anden af ECCOs kerneværdier – nemlig innovation," siger Vivi Okholm.

DET GLOBALE ANSVAR FØLGER MED

For ECCO følger der helt naturligt et stort globalt ansvar med til at være en stor global virksomhed. Derfor er CSR også en integreret del af ECCOs måde at drive forretning på:

"CSR fylder meget i det daglige. Og sammen med SOS Børnebyerne har vi med vores årlige indsamlingsevent ECCO Walkathon skabt en velgørenhedsaktivitet, der er let for alle at være en del af," slutter Vivi Okholm. ■

”

"ECCO er en familieejet virksomhed, og netop familiefølelsen bliver tillagt stor værdi i virksomheden. Og der kunne vi se et godt match med SOS Børnebyernes tilgang til verden"

– Vivi Okholm, Global Sponsorship & Events Manager i ECCO



Foto: Jørgen Thomassen Hylker

Vivi Okholm besøgte sammen med SOS Børnebyerne Kenya i 2019. Her så hun biosanitetshuset i slummen og mødte nogle af de kvinder, for hvem huset er tillænk.

→ CISU-BEVILLING TIL PLEJEFAMILIER

Nyskabende samarbejde sikrer plejebørn en bedre barndom

Et projekt med fokus på plejefamilier i Østafrika har hjulpet 3.000 plejebørn til en mere tryk barndom. Med støtte fra den danske stat har SOS Børnebyerne trænet og vejledt mere end 500 plejefamilier i Tanzania, Kenya og Rwanda.

Hvordan får man et forhold til sit plejebarn baseret på tillid, respekt og forståelse? Især hvis barnet har mistet en eller begge sine forældre og har andre tunge oplevelser med i bagagen. Lige præcis de udfordringer har SOS Børnebyerne hjulpet mere end 500 østafrikanske plejefamilier med.

Siden 2017 har SOS Børnebyerne i samarbejde med Fairstart Foundation hjulpet plejeforældre til mere end 3.000 børn i Tanzania, Rwanda og Kenya. Lokale SOS-medarbejdere og lokale myndighedsrepræsentanter er blevet certificeret som rådgivere, og de har undervist plejefamilier i nærområderne. Kurserne styrker plejeforældrenes relation til barnet og lærer dem at være åbne, lytte til og huske at inddrage barnet. Kort sagt at være sammen med deres plejebarn med omsorg, respekt og forståelse i centrum.

"Plejefamilierne bliver trænet i at forstå barns udvikling og behov for tilknytning. Små børn har brug for nærhed og fysisk kontakt som at blive vugget og båret. Større børn har brug for at blive anerkendt og mødt som den person, de er, med de behov, de har", siger Lene Godiksen, programansvarlig i SOS Børnebyerne.

FORÆLDRELØSE ALI FIK EN FAMILIE

En af de plejefamilier, der er med i projektet, er Awino og hendes plejebarn Ali. De bor i et slumområde uden for byen Eldoret i Kenya. Ali blev en del af familien en eftermiddag

for omkring seks år siden, da han tilfældigvis mødte Awinos barnebarn på den lokale fodboldbane.

Ali var dengang kun ti år og allerede helt alene i verden. Han havde tidligt i livet mistet sine forældre til sygdom, så da hans bedstemor gik bort, havde Ali ikke flere levende slægtninge. Ali måtte klare sig selv. Han rejste derfor ind til Eldoret for at finde arbejde.

Her mødte han en flok drenge, der var i gang med en kamp på den lokale fodboldbane. De manglede en ekstra spiller, og Ali trådte til. Efterhånden som det blev aften, brød flokken op og vendte hjem, men Ali havde ingen steder at tage hen. En af drengene spurgte ham, om han ville med hjem til ham og hans bedstemor.

Drengens bedstemor var Awino, og da hun hørte Alis historie, følte hun stor sympati for den lille dreng. På trods af familiens meget begrænsede midler, valgte Awino at tage Ali til sig. Hun gav ham husly, mad og et sted at kalde for hjem.

HJÆLP TIL SELVHJÆLP

At få en ekstra mund at mætte var ikke uden problemer for Awino, hvis eneste indtægtskilde var en hjemmelavet madvogn, hvorfra hun solgte snacks. "På det tidspunkt, hvor SOS Børnebyerne kom ind i vores liv, var jeg meget langt nede både økonomisk og følelsesmæssigt. Jeg lavede mad og solgte den fra en gammel, forfalden vogn. Jeg kunne ikke se en fremtid for vores familie," siger Awino.

Gennem SOS Børnebyerne fik familien økonomisk støtte, og Awino gennemførte et kapacitetsopbyggende kursus i entreprenørskab, der har fået hendes lille forretning til blomstre. "Hjælpen har betydet meget for min sociale status. Jeg er blevet til en person, der kan bidrage positivt til udviklingen i vores nabolag," fortæller hun stolt.



Foto: Jens Honoré

BEDRE RELATIONER

Awino deltog også i et rådgivningsforløb for plejefamilier faciliteret af Fairstart Foundation og SOS Børnebyerne.

"Jeg må indrømme, at jeg de første par år havde svært ved at knytte bånd til Ali, men på kurset fik jeg en masse råd og redskaber, der har hjulpet vores relation meget. Jeg ved blandt andet, hvor vigtigt det er, at jeg giver ham en masse kærlighed og omsorg, også selvom han ikke biologisk er min," siger Awino.

Ali kan sagtens mærke Awinos kærlighed, og selvom han i dag er en teenager på 16 år, er han ikke for generet til at gengælde den: "Jeg elsker min bedstemor. Hun har taget sig så godt af mig og viser mig en god vej frem her i livet."

EN STOR SUCCES

Arbejdet med plejefamilierne i de tre lande er både banebrydende og vellykket. SOS Børnebyerne har før og efter træningen spurgt plejeforældre og – børn, hvordan de havde det i familien.

"Før vi begyndte at arbejde med plejefamilierne, oplevede forældrene for eksempel, at de ikke kunne forstå børnene eller samarbejde med dem. Omvendt følte børnene sig overset og ikke lyttet til, og nogle børn blev straffet fysisk. Efter undervisningen viser både børnene og de voksne tilbagemeldinger, at arbejdet har haft stor betydning. Relationen bliver tættere, der er færre konflikter, mindre fysisk straf og færre børn, der løber hjemmefra. Resultaterne viser, at arbejdet med plejefamilierne er en stor succes", siger Lene Godiksen.

Mange af de plejeforældre, der er blevet undervist, fortæller ligesom Awino, at de har fået større forståelse

for, hvad det kræver at have børn i pleje. Deres deltagelse i projektet har været med til at forbedre relationen mellem dem og deres plejebørn og mellem plejebørn og øvrige søskende. Samtidig har projektet også fået flere plejebørn i skole og hjulpet familier med adgang til sundhedspleje.

Arbejdet med plejefamilierne har været så stor en succes, at SOS Børnebyerne har fået en bevilling på 17,6 mio. kr. fra CISU til at fortsætte arbejdet med plejefamilier i Østafrika fra 2020-2023. ■



Foto: Thus Omide

I dag er det seks år siden, at Awino og forældreløse Ali til sig og gav ham et hjem.

”

For mig er den afgørende person ikke den, der fødte dig, men den, der holdt om dig, når du græd

SOS Børnebyerne GAV MIG MIN BARNDOM

26-årige Faith kom til børnebyen i Eldoret i Kenya som ganske spæd. Her stod SOS-mor Jane klar til tage sig kærligt af den lille pige og byde hende velkommen i hendes nye SOS-familie. For Faith selv har hendes opvækst i børnebyen haft afgørende betydning for hendes tilgang til livet. Hun har fået en chance til og det har givet hende mod på at gå efter sine drømme.

FRA KENYA TIL KØGE

På listen over drømme var blandt andet at få en uddannelse og et godt job. Derfor søgte hun som voksen om at blive at blive au pair i Danmark og fik det. Her har hun mødt sin mand, Jesper. Sammen har de Jespers søn, Frederik, og deres fælles datter, Patricia. "Jeg vidste ikke noget om Danmark, men jeg vidste, at det arbejdede, man udfører som au pair, er noget jeg gjort hele mit liv. Jeg er vokset op i en familie, hvor vi er vant til at hjælpe hinanden. Jeg er vant til at tage mig af mine mindre søskende, vaskе deres tøj og hjælpe dem med lektier. Jeg sa au-pair-jobbet som et springbræt. I Kenya er arbejdsløsheden meget høj, også selv om man har en uddannelse," siger Faith.

Faith er nu i gang med at tage 9. Klasse, og derfor vil hun læse til SOSU-assistent. Hendes drøm er at blive sygeplejerske.

JEG FIK ET STED AT KALDE HJEM

Faiths opvækst i børnebyen i Eldoret har givet hende nogle muligheder, som mange andre børn i Kenya ikke får. Det ved hun, og derfor er det også vigtigt for hende at forfølge hendes drømme. "Når man er forældreløs, tænker man nogle gange, 'Jeg blev forladt. Jeg er ingen. Ingen vil have mig.' SOS gav mig chancen for at få en barndom, et sted at kalde hjem, en person at kalde mor og andre børn at kalde søskende. Jeg kunne gå i skole, lege på legepladsen og gøre det, som burde være alle børns ret. Der er så mange mennesker, der ikke får chancen for at være i SOS. Den mulighed fik jeg," fortæller Faith.

SOS FOR LIVET

Selvom Faith for længst er flyttet ud af børnebyen og hele vejen op til Danmark, har hun stadig tætte bånd til Kenya. Hendes SOS-mor Jane bor stadig i børnebyen i Eldoret, hvor nye børn er tilkommet familien, siden Faith flyttede. Men Jane er Faiths mor, og de to taler sammen næsten hver dag. Hun er kommet overens med, at hun ikke kender sin biologiske familie og i stedet har en stor SOS-familie, som hun holder tæt kontakt med.

"Da jeg voksede op, ville jeg rigtig gerne vide, hvem mine biologiske forældre er, fordi alle andre børn har mødre og fædre. Men ikke længere. For mig er den afgørende person ikke den, der fødte dig, men den, der opfostrede dig, den, der holdt om dig, når du græd," siger Faith. ■

Ledelsepåtegning

Vi har dags dato behandlet og godkendt årsrapporten for regnskabsåret 1. januar - 31. december 2020 for SOS Børnebyerne, Danmark (herefter SOS Børnebyerne). Årsrapporten aflægges i overensstemmelse med årsregnskabsloven, Bekendtgørelse om økonomiske og administrative forhold for modtagere af driftstilskud fra Kulturministeriet samt ISOBRO's retningslinjer for indsamlingsorganisationers regnskabsaflæggelse.

Det er vores opfattelse, at årsregnskabet giver et retvisende billede af fondens aktiver, passiver og finansielle stilling pr. 31. december 2020 samt resultatet af fondens aktiviteter for regnskabsåret 1. januar - 31. december 2020. Samtidig er det vores opfattelse, at ledelsesberetningen indeholder en retvisende redegørelse for de forhold, beretningen omhandler.

Indsamlingsregnskab, jf. regnskabsnote 21

Indsamlingen er foretaget i henhold til fondens indsamlingsstilladelse og i overensstemmelse med indsamlingsloven med tilhørende bekendtgørelse.

DIREKTION



Mads Klæstrup Kristensen
Direktør

BESTYRELSE



Lars Munch
Formand



Lars Bo Bertram



Ann Karstoft



Annette Brøndholt Sørensen
Næstformand



Kim Markersen



Jacob Grønlykke

Vi anser det opstillede regnskab for indsamling til fordel for fondens formål, der skal støtte fondens generelle arbejde for perioden 1. januar 2019 - 31. december 2020, for udarbejdet i overensstemmelse med regnskabsbestemmelserne i bekendtgørelse nr. 160 af 26. februar 2020 og Indsamlingsloven.

Tips og Lottomidler

Fonden har etableret retningslinjer og procedurer, der sikrer, at de dispositioner, der vedrører modtagne Tips- og Lottomidler, er i overensstemmelse med meddelte bevillinger, love og andre forskrifter samt med indgåede aftaler og sædvanlig praksis. Der er endvidere etableret retningslinjer og procedurer, der sikrer, at der tages skyldige økonomiske hensyn ved forvaltningen af de modtagne Tips- og Lottomidler.

København, den 24. marts 2021



Søren Mandrup Petersen



Tina Nikolaisen



Maria Tarp

Deloitte.

Den uafhængige revisors revisionspåtegning

Til bestyrelsen hos SOS Børnebyerne, Danmark

Konklusion

Vi har revideret årsregnskabet for SOS Børnebyerne, Danmark for regnskabsåret 1. januar - 31. december 2020, der omfatter anvendt regnskabspraksis, resultatopgørelse, balance og noter. Årsregnskabet udarbejdes efter årsregnskabsloven og Kulturministeriets bekendtgørelse nr. 1701 af 21. december 2010 om økonomiske og administrative forhold for modtagere af driftstilskud fra Kulturministeriet samt ISOBRO's retningslinjer for indsamlingsorganisationers regnskabsaflæggelse.

Det er vores opfattelse, at årsregnskabet giver et retvisende billede af fondens aktiver, passiver og finansielle stilling pr. 31. december 2020 samt af resultatet af fondens aktiviteter for regnskabsåret 1. januar - 31. december 2020 i overensstemmelse med årsregnskabsloven og Kulturministeriets bekendtgørelse nr. 1701 af 21. december 2010 om økonomiske og administrative forhold for modtagere af driftstilskud fra Kulturministeriet samt ISOBRO's retningslinjer for indsamlingsorganisationers regnskabsaflæggelse.

Grundlag for konklusion

Vi har udført vores revision i overensstemmelse med internationale standarder om revision og de yderligere krav, der er gældende i Danmark, samt standarderne for offentlig revision, idet revisionen af modtagne offentlige midler udføres på grundlag af bestemmelserne i bekendtgørelse nr. 1701 af 21. december 2010 om økonomiske og administrative forhold for modtagere af driftstilskud fra Kulturministeriet samt bekendtgørelse nr. 160 af 26. februar 2020 om offentlige indsamlinger. Vores ansvar ifølge disse standarder og krav er nærmere beskrevet i revisionspåtegningens afsnit "Revisors ansvar for revisionen af årsregnskabet". Vi er uafhængige af fonden i overensstemmelse med internationale etiske regler for revisorer (IESBA's Etske regler) og de yderligere krav, der er gældende i Danmark, ligesom vi har opfyldt vores øvrige etiske forpligtelser i henhold til disse regler og krav. Det er vores opfattelse, at det opnåede revisionsbevis er tilstrækkeligt og egnet som grundlag for vores konklusion.

Ledelsens ansvar for årsregnskabet

Ledelsen har ansvaret for udarbejdelsen af et årsregnskab, der giver et retvisende billede i overensstemmelse med årsregnskabslovens bestemmelser for regnskabsklasse A med de tilpasninger, der følger af organisationens særlige forhold, samt ISOBRO's retningslinjer for indsamlingsorganisationers regnskabsaflæggelse. Ledelsen har endvidere ansvaret for den interne kontrol, som ledelsen anser for nødvendig for at udarbejde et årsregnskab uden væsentlig fejlinformation, uanset om denne skyldes besvigelser eller fejl.

Ved udarbejdelsen af årsregnskabet er ledelsen ansvarlig for at vurdere fondens evne til at fortsætte driften, at oplyse om forhold vedrørende fortsat drift, hvor dette er relevant, samt at udarbejde årsregnskabet på grundlag af regnskabsprincippet om fortsat drift, medmindre ledelsen enten har til hensigt at likvidere fonden, indstille driften eller ikke har andet realistisk alternativt end at gøre dette.

Revisors ansvar for revisionen af årsregnskabet

Vores mål er at opnå høj grad af sikkerhed for, om årsregnskabet som helhed er uden væsentlig fejlinformation, uanset om denne skyldes besvigelser eller fejl, og at afgive en revisionspåtegning med en konklusion. Høj grad af sikkerhed er et højt niveau af sikkerhed, men er ikke en garanti for, at en revision, der udføres i overensstemmelse med internationale standarder om revision og de yderligere krav, der er gældende i Danmark samt standarderne for offentlig revision, idet revisionen af modtagne offentlige midler udføres på grundlag af bestemmelserne i bekendtgørelse nr. 1701 af 21. december 2010 om økonomiske og administrative forhold for modtagere af driftstilskud fra Kulturministeriet



Den uafhængige revisors revisionspåtegning

samt bekendtgørelse nr. 160 af 26. februar 2020 om offentlige indsamlinger, altid vil afdække væsentlig fejlinformation, når sådan findes.

Fejlinformation kan opstå som følge af besvigelser eller fejl og kan betragtes som væsentlige, hvis det med rimelighed kan forventes, at de enkeltvis eller samlet har indflydelse på de økonomiske beslutninger, som regnskabsbrugere træffer på grundlag af årsregnskabet.

Som led i en revision, der udføres i overensstemmelse med internationale standarder om revision og de yderligere krav, der er gældende i Danmark, samt standarderne for offentlig revision, idet revisionen af modtagne offentlige midler udføres på grundlag af bestemmelserne i bekendtgørelse nr. 1701 af 21. december 2010 om økonomiske og administrative forhold for modtagere af driftstilskud fra Kulturministeriet samt bekendtgørelse nr. 160 af 26. februar 2020 om offentlige indsamlinger, foretager vi faglige vurderinger og opretholder professionel skepsis under revisionen. Herudover:

- Identificerer og vurderer vi risikoen for væsentlig fejlinformation i årsregnskabet, uanset om denne skyldes besvigelser eller fejl, udførmer og udfører revisionshandlinger som reaktion på disse risici samt opnår revisionsbevis, der er tilstrækkeligt og egnet til at danne grundlag for vores konklusion. Risikoen for ikke at opdage væsentlig fejlinformation forårsaget af besvigelser er højere end ved væsentlig fejlinformation forårsaget af fejl, idet besvigelser kan omfatte sammensværgelser, dokumentfalsk, bevidste udtalelser, vildledning eller tilsidesættelse af intern kontrol.
- Opnår vi forståelse af den interne kontrol med relevans for revisionen for at kunne udføre revisionsoplysninger, der er passende efter omstændighederne, men ikke for at kunne udtrykke en konklusion om effektiviteten af fondens interne kontrol.
- Tager vi stilling til, om den regnskabspraksis, som er anvendt af ledelsen, er passende, samt om de regnskabsmæssige skøn og tilknyttede oplysninger, som ledelsen har udført, er rimelige.
- Konkluderer vi, om ledelsen udfører årsregnskabet på grundlag af regnskabsprincippet om fortsat drift er passende, samt om der på grundlag af det opnåede revisionsbevis er væsentlig usikkerhed forbundet med begivenheder eller forhold, der kan skabe betydelig tvivl om fondens evne til at fortsætte driften. Hvis vi konkluderer, at der er en væsentlig usikkerhed, skal vi i vores revisionspåtegning gøre opmærksom på oplysninger herom i årsregnskabet eller, hvis sådanne oplysninger ikke er tilstrækkelige, modificere vores konklusion. Vores konklusioner er baseret på det revisionsbevis, der er opnået frem til datoen for vores revisionspåtegning. Fremtidige begivenheder eller forhold kan dog medføre, at fonden ikke længere kan fortsætte driften.
- Tager vi stilling til den samlede præsentation, struktur og indhold af årsregnskabet, herunder noter oplysningerne, samt om årsregnskabet afspejler de underliggende transaktioner og begivenheder på en sådan måde, at der gives et retvisende billede heraf.

Vi kommunikerer med den øverste ledelse om bl.a. det planlagte omfang og den tidsmæssige placering af revisionen samt betydelige revisionsmæssige observationer, herunder eventuelle betydelige mangler i intern kontrol, som vi identificerer under revisionen.

Udtalelse om ledelsesberetning

Ledelsen er ansvarlig for ledelsesberetningen.



Den uafhængige revisors revisionspåtegning

Vores konklusion om årsregnskabet omfatter ikke ledelsesberetningen, og vi udtrykker ingen form for konklusion med sikkerhed om ledelsesberetningen.

I tilknytning til vores revision af årsregnskabet er det vores ansvar at læse ledelsesberetningen og i den forbindelse overveje, om ledelsesberetningen er væsentligt inkonsistent med årsregnskabet eller vores viden opnået ved revisionen eller på anden måde synes at indeholde væsentlig fejlinformation. Vores ansvar er derudover at overveje, om ledelsesberetningen indeholder krævede oplysninger i henhold til god regnskabspraksis.

Basert på det udførte arbejde der vores opfattelse, at ledelsesberetningen er i overensstemmelse med årsregnskabet og er udarbejdet i overensstemmelse med god regnskabspraksis. Vi har ikke fundet væsentlig fejlinformation i ledelsesberetningen.

Erklæring i henhold til anden lovgivning og øvrig regulering

Udtalelse om juridisk-kritisk revision og forvaltningsrevision

Bestyrelsen er ansvarlig for, at de dispositioner, der er omfattet af regnskabsaflæggelsen, er i overensstemmelse med love og andre forskrifter samt med indgåede aftaler og sædvanlig praksis. Ledelsen er også ansvarlig for, at der er taget skyldige økonomiske hensyn til kravet om sparsommelighed ved forvaltningen af de midler og driften af fonden, der er omfattet af årsregnskabet. Ledelsen har i den forbindelse ansvar for at etablere systemer og processer, der understøtter sparsommelighed, produktivitet og effektivitet.

I tilknytning til vores revision af årsregnskabet er det vores ansvar at gennemføre juridisk-kritisk revision og forvaltningsrevision af udvalgte emner i overensstemmelse med standarderne for offentlig revision. I vores juridisk-kritiske revision efterprøver vi med høj grad af sikkerhed for de udvalgte emner, om undersøgte dispositioner, der er omfattet af regnskabsaflæggelsen, er i overensstemmelse med de relevante love og andre forskrifter samt med indgåede aftaler og sædvanlig praksis. I vores forvaltningsrevision vurderer vi med høj grad af sikkerhed, om de undersøgte systemer, processer eller dispositioner understøtter skyldige økonomiske hensyn ved forvaltningen af de midler og driften af fonden, der er omfattet af årsregnskabet.


Hvis vi på grundlag af det udførte arbejde konkluderer, at der er anledning til væsentlige kritiske bemærkninger, skal vi rapportere herom i denne udtalelse.

Vi har ingen væsentlige kritiske bemærkninger at rapportere i den forbindelse.

København, den 24.03.2021

Deloitte

Statsautoriseret Revisionspartnerselskab
CVR-nr. 33 96 35 56


Christian Dahlmose Pedersen
statsautoriseret revisor
MNE-nr. mne24730

Ledelsens regnskabsberetning

2020 har utvivlsomt været et udfordrende år – også for SOS Børnebyerne. Corona-krisen har således skabt usikkerhed i og omkring vores organisation i Danmark, men også i de forvejen sårbare udviklingslande, hvor SOS Børnebyerne er engageret.

På indsamlingssiden er året imidlertid forløbet mere positivt end frygtet i løbet af året. Vi har samlet set fastholdt de seneste års høje indsamlingsniveau, hvilket er ekstra værdsat under de svære forhold som corona-krisen har medført. Dette er særligt takket være vores loyale faddere og fastgivere, som har fortsat deres støtte trods de usikkerheder, krisen har haft og vil få. Derudover udgør arv en fortsat stigende andel af indsamlingsindtægten, hvilket er et yderligere kvalitetsstempel af vores arbejde.

Særligt indenfor virksomheds- og velhavnersamarbejder har krisen haft negativ betydning for vores indsamlingsmuligheder, hvilket vi tilskriver de økonomiske usikkerheder, der fortsat er forbundet med sundhedskrisen samt det forhold, at vi ikke har kunnet gennemføre de indsamlingsunderstøttende aktiviteter (events mv.), vi ellers ville have gennemført.

Vi var blandt andet nødsaget til at aflyse vores fysiske landsindsamling i 2020 på grund af sundhedsmæssige hensyn.

Den relativt flade indsamlingsudvikling, kombineret med at vi relativt set har holdt vores indsamlings- og administrationsomkostninger i ro, er medvirkende til, at vi i 2020 fortsat har kunnet overføre langt hovedparten af de indsamlede midler til vores formålsbestemte arbejde (udtrykt ved en samlet formålsprocent på 76,7% i nøgletalsoversigt på side 7).

Samtidig har vi i 2020, med Civilistyreisens tilslutning, frigivet en stor del af de arveindtægter, der grundet dagældende regler er blevet bundet på fondskapitalen i tidligere regnskabsår. Vores disponible kapitalreserver er således blevet væsentligt forbedret.

Sideløbende med den praktiske håndtering af corona-krisen har vi også brugt 2020 til at kigge fremad og har udarbejdet en ny strategi for de kommende fire år. Vi har således sat os nye mål for fremtiden, men fortsat med det helt overordnede mål om, at vi vil hjælpe endnu flere børn bedre.

På de følgende sider beskrives årets økonomiske udvikling mere detaljeret.

BEMÆRKNINGER TIL ÅRET

2020 har samlet set været et godt indsamlingsår. Vi har således akkurat realiseret en ny indtægtsrekord på 282,9 mio. kr. i indsamlede midler inklusive finansielle indtægter (260,0 mio. kr. i 2019). Det er vi stolte af, og vi er meget glade på vegne af de børn og familier midlerne kommer til gode. Den positive udvikling er en effekt af vores løbende indsamlings- og fastholdelsesindsats, som vi hvert år investerer væsentlige beløb i (udtrykt ved regnskabsposten "Omkostninger ved indtægtskabende aktiviteter") og som særligt har haft sin berettigelse i 2020. Det viser med andre ord, at det giver økonomisk god mening at bruge penge på indsamlingsindsatser. Derudover tager vi naturligvis udviklingen som udtryk for, at danskene generelt har vilje og evne til at støtte vores formål, samt at de har tillid til, at SOS Børnebyerne vedbliver med at gøre en stor, positiv forskel for forældreløse og udsatte børn – også i krisetider.

”

På indsamlingssiden er året imidlertid forløbet mere positivt end frygtet i løbet af året. Vi har samlet set fastholdt de seneste års høje indsamlingsniveau, hvilket er ekstra værdsat under de svære forhold som corona-krisen har medført.

Der er også et stort behov for de indsamlede midler i de lande, vi er engageret i. Udgifterne til vores indsatser siger i takt med, at kapaciteten og kvaliteten af vores arbejde udvikler sig. Som medlem af den internationale SOS-federation medvirker SOS Børnebyerne Danmark til at planlægge, prioritere og tilrettelægge det internationale arbejde, således at de indsamlede midler reelt kan sikre en stabil langsigtet finansiering af det arbejde, vi

er engageret i og har påtaget os finansieringsforpligtelsen for. Udviklingen i de indsamlede midler, hvoraf vi i stigende grad også modtager midler øremærket til specifikke projekter/formål ud over vores ordinære økonomiske forpligtelser til drift af børnebyer, forebyggende arbejde mv., er meget positiv, men betyder imidlertid, at vores traditionelle finansieringsmodel udfordres. En af vores fremadrettede opgaver er således at sikre, at vi i dialog med vores donorer fortsat formår at indsamle frie og øremærkede midler, der kan bruges på de indsatser, som vi i SOS-foderationen anser for mest hensigtsmæssige ud fra en faglig vurdering. Selvfølgelig altid med udsatte børn i centrum. I 2020 har vi anvendt 189,0 mio. kr. på det formålsbestemte arbejde (189,4 mio. kr. i 2019).

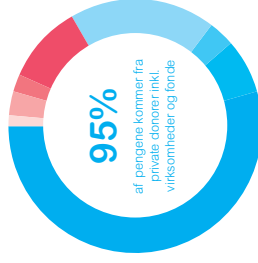
I den internationale SOS-foderation arbejdes der fortsat på at nuancere den traditionelle omsorgsmodel med den fysiske børneby og de tilknyttede børn i centrum til en bredere model, hvor arbejdet i ligeså høj grad fokuserer på indsatser, der styrker udsatte familier i de respektive lokalsamfund og forebygger de familiemæssige årsager til, at børn overlades til sig selv. Samtidig er der fra myndigheder-nes side fokus på såkaldt deinstitutionalisering i mange af de udviklingslande, vi arbejder i. Det betyder, at regeringerne i stigende grad ønsker at finde alternativer til anbringelse af forældreløse og udsatte børn under institutionslignende forhold. SOS Børnebyerne er fortalere for denne tankegang. Men udviklingen medfører en potentiel udfordring for vores traditionelle indsamlingsmodel, fordi en væsentlig del af vores indsamling er baseret på fadderskaber for børn i børnebyer, der kan oplættes som institutionslignende anbringelsessteder. For at kunne rumme et bredere omsorgsbegreb, der rækker ud over de traditionelle børnebyer, skal vi således gen tænke og udvikle fadder-der skabskonceptet og vores tilhørende kommunikationen.

Resten af midler efter formålsbestemte aktiviteter udgør 12,7 mio. kr., der disponeres til fondens egenkapital i henhold til resultatdisponering præsenteret i tilknytning til resultatopgørelsen.

Økonomisk udtrykker 2020 efter vores vurdering en bæredygtig sammensætning og balance mellem formålsbestemte aktiviteter og omskostninger/formålsbestemte aktiviteter, samtidig med at vi har et passende reserveniveau udtrykt ved fondens rådighedskapital under egenkapitalen. Det skal vi forsøge at fastholde fremadrettet.

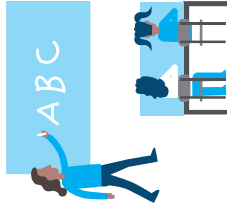
HER KOM INDTÆGTERNE FRA

Som det fremgår, er SOS Børnebyernes væsentligste indtægtskilde fortsat private faddere og andre fastgivere. I 2020 udgør denne indtægtskategori således 142,7 mio. kr., svarende til 54,3% af de samlede indtægter inkl. finansielle poster (135,0 mio. kr. / 51,9% i 2019). Udviklingen er et resultat af det rekrutteringsarbejde, der er foretaget i tidligere år kombineret med en fortsat høj loyaltet blandt eksisterende faddere og fastgivere. Dette er afgørende kritisk for, at vi kan opnå et relativt stabilt indtægtsgrundlag, hvilket er en forudsætning for, at vi kan forfølge os til det langsigtede arbejde for udsatte og forældreløse børn.



Faddere, fastgivere og gaver til børn	142,7 mio. kr. / 54,3%
Fonde	18,2 mio. kr. / 6,9%
Virksomheder og store bidragsydere	6,9 mio. kr. / 3,4%
Arv	49,1 mio. kr. / 18,7%
Direkte & indirekte enkeltbidrag	26,5 mio. kr. / 10,1%
Offentlig tilskud	5,4 mio. kr. / 2,1%
Danida/SU-midler	8,1 mio. kr. / 3,1%
Finansielle indtægter	4 mio. kr. / 1,5%

Indtægter fra arv har de seneste år udgjort en stigende andel af de indsamlede midler. I 2020 modtog vi således 49,1 mio. kr. i arvemidler svarende til 18,7% af de samlede indtægter (44,1 mio. kr. / 17,0% i 2019). Vi ser det som en ekstra stor tillidskerkløring, når mennesker som en del af deres sidste vilje ønsker at støtte SOS Børnebyernes arbejde. Vi har de seneste år arbejdet med at informere om mulighederne for at betænke SOS Børnebyerne i testamenter, og vi deltagere endvidere i Det Gode Testamente, som er et anvesamarbejde på tværs af organisationer. Anvesager kan i mange tilfælde udgøre store enkeltbeløb og er i nogen grad konjunkturfølsomme i forhold til ejendomspriser mv. Det kan derfor ikke forventes, at denne indtægtskilde nødvendigvis forbliver stabil på nuværende høje niveau fremadrettet. I takt med at arveindtægter udgør en større del af vores indtægter, er denne risiko at stigende betydning.



Vi har i 2020 ansøgt Civilstyrelsen om tilladelse til at frigive 60 mio. kr. af modtagne arvemidler, der i tidligere år er blevet bundet på fondskapitalen som en konsekvens af dagældende lovgivning. Vi har modtaget en sådan tilladelse og i nærværende årsrapport er fondens disponible kapital således blevet væsentligt forøget. Af årets arveindtægter er 9,6 mio. kr. fra sager med en dødsfaldsdato før 1. februar 2019 og uden hensigtsangivelse i testamentet, hvorfor pengene er disponeret til den bundne grundkapital, som herefter udgør 46,3 mio. kr.

Direkte og indirekte enkeltindtationer dækker over SOS Børnebyernes andel af indtægter fra Danmarks Indsamling,

frivilliges indsamling, skolesamarbejder, landsindsamling, katastrofeindsamling, indtægter fra udsendelse af Direct Mail samt fra bladet SOS Børneliv. I 2020 udgjorde den samlede indtægt herfra 26,5 mio. kr. (10,1% af de samlede indtægter), mens den i 2019 udgjorde 31,8 mio. kr. (12,2% af de samlede indtægter). Dette dækker over, at vi har haft en pæn vækst i Direkte Indsamlinger (indsamlinger af enkeltbeløb blandt eksisterende støtten) i 2020 primært båret af Direct Mail kampagner og bladet SOS Børneliv (som dog primært har et oplysende sigte), men også corona-indsamlingsinitiativ og nødvendighedsindtægter oven på eksplosionen i Beirut i august har bidraget positivt. Omvendt er indirekte indsamlinger gået væsentligt tilbage, primært fordi vi endte med at måtte aflyse vores fysiske landsindsamling i september, samt at vores frivillige og lokalgrupper kun i meget begrænset omfang har kunnet gennemføre indsamlingsaktiviteter.

Indtægter fra virksomheder, større private bidragsydere og netværkere udgør 8,9 mio. kr. i 2020 (10,0 mio. kr. i 2019).

Området har været et fokusområde gennem flere år, og vi mener, at der er et væsentligt vækspotentiale i forhold til at øge indtægterne og engagementet i SOS Børnebyernes arbejde. Vi må samtidig erkende, at væksten er svær at realisere, og vi investerer fortsat væsentlige ressourcer i arbejdet med at udvikle og styrke vores partnerskabsaktiviteter og skabe volumen i antallet af faste bidragsydere i denne kategori. Det er blevet tydeligt for os, at væksten indenfor dette segment hviler på en række forudsætninger – blandt andet vores internationale systems evne til løbende at rapportere og generelt understøtte vores løbende skal arbejde på at forbedre, hvilket er en langvarig proces. Indtægterne for 2020 vurderes i væsentlig grad at være negativt påvirket af corona-krisen, hvor vi har haft svært ved at gennemføre aktiviteter ligesom mange virksomheders egne og eller vilje til at donore penge har været lavere end forventet. Vi er stadigvæk et stykke fra at skabe en vedblivende stabil indsamlingskanal – men det vurderes, at vi er på rette vej.

Indtægter fra fonde udgør 18,2 mio. kr. i 2020, hvilket svarer til 6,9% af de samlede indtægter (16,7 mio. kr. / 6,4% i 2019). Vi har således ikke oplevet en væsentlig vækst på dette område, og vi forventer heller ikke fremadrettet at kunne vækste meget på dette område. En stor del af midlerne kommer fortsat fra fonde, som vi har haft flerårige samarbejder med, hvilket giver gode muligheder for at planlægge vores langsigtede arbejde. Samtidig er vi glade for at kunne engagere disse fonde i vores arbejde og indgå i et interessefællesskab, som vi vurderer er udviklende for begge parter. Generelt har vi set en udvikling, hvor fondene i stigende grad engagerer sig i de aktiviteter, der bevilges penge til – det er positivt og bringer vores kompetencer yderligere i spil og udvikler os som organisation. Vi vil fortsætte med at opbygge yderligere kapacitet på området for at fastholde og udvikle de eksisterende samarbejder samt tiltrække nye fonde med et fondstilsagn, der harmonerer med vores arbejde. Herunder har vi også dokumenteret, at vi har kapacitet til at modtage og formidle bevillinger til nødvendigsarbejde inden for SOS-løderation.



Indtægter fra arv har de seneste år udgjort en stigende andel af de indsamlede midler. Vi ser det som en ekstra stor tillidskerkløring, når mennesker som en del af deres sidste vilje ønsker at støtte SOS Børnebyernes arbejde.

Midler fra CISU (8,1 mio. kr. i 2020) dækker primært en fase 2 af en programfale løbende over en fireårig periode (2020 til 2023). Baggrunden for programbevillingen er SOS Børneby-

ernes strategiske fokus på at fremme stærke omsorgsindsatser for udsatte og forældrelese børn. Den regionale indsats er vis del af pengene på indsamlingsindsatser og administration. Generelt har corona-krisen medført et lavere aktivitetsniveau, og vi har løbende vurderet og tilpasset vores omkostninger. Vi har selv sagt realiseret en række "automatiske" besparelser som afledte konsekvenser af corona-medlukningen (færre indsamlingsarrangementer/-aktiviteter, rejser mv.), men vi har også gennemført aktive besparelsvælg - blandt andet på personalsiden. Vi har ikke modtaget kompensationsløb fra staten, idet vi ikke har været nedlukket og ikke har vurderet, at vi har været berettiget til det (dog har en enkelt af vores lokalgrupper modtaget tilsagn om tilskud for et aflyst arrangement).

Vores primære omkostning i Danmark er lønudgifter. Det gennemsnitlige antal fuldtidsansatte/råtsværk i 2019 udgjorde 57 fordelt på medarbejdere indenfor administration, indsamlingsaktiviteter samt tilrettelæggelse og udførelse af det formålsbestemte arbejde (lønudgifterne afkomret i Danmark, således at vi kan bruge mest muligt af de indsamlede midler på vores formål. Vi har således, at der også fremadrettet vil være politisk ro omkring midlerne og fordelingen heraf.

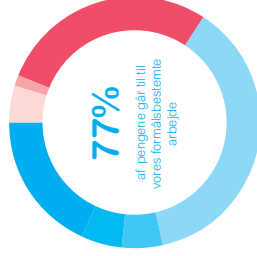
Finansielle poster udgør en nettoindtægt på 4,0 mio. kr. primært i form af afkast på værdipapirer, se endvidere note 6. Ovenpå på et negativt tørt halvår har 2020 samlet set været et positivt investeringsår, og vi har således opnået et fornuftigt afkast på vores reserver (primært placeret i værdipapirer).

DES GIK PENGENE TIL SOS Børnebyerne er generelt fokuseret på at arbejde så omkostningseffektivt som muligt, således at langt størstedelen af de indsamlede midler kan bruges på vores formålsbestemte arbejde, og at vi kan hjælpe flest mulige børn og familier på den bedst mulige måde. Som modtagere af offentligt fra udlodningsmidlerne og offentlige projektmidler er vi også lovmæssigt forpligtet til at udvise skyldige økonomiske hensyn ved vores

forvaltning. Men det er ikke muligt at indsamle midler i større skala uden at bruge en vis del af pengene på indsamlingsindsatser og administration.

Generelt har corona-krisen medført et lavere aktivitetsniveau, og vi har løbende vurderet og tilpasset vores omkostninger. Vi har selv sagt realiseret en række "automatiske" besparelser som afledte konsekvenser af corona-medlukningen (færre indsamlingsarrangementer/-aktiviteter, rejser mv.), men vi har også gennemført aktive besparelsvælg - blandt andet på personalsiden. Vi har ikke modtaget kompensationsløb fra staten, idet vi ikke har været nedlukket og ikke har vurderet, at vi har været berettiget til det (dog har en enkelt af vores lokalgrupper modtaget tilsagn om tilskud for et aflyst arrangement).

Vores primære omkostning i Danmark er lønudgifter. Det gennemsnitlige antal fuldtidsansatte/råtsværk i 2019 udgjorde 57 fordelt på medarbejdere indenfor administration, indsamlingsaktiviteter samt tilrettelæggelse og udførelse af det formålsbestemte arbejde (lønudgifterne afkomret i Danmark, således at vi kan bruge mest muligt af de indsamlede midler på vores formål. Vi har således, at der også fremadrettet vil være politisk ro omkring midlerne og fordelingen heraf.



Omkostninger til administration udgør 14,0 mio. kr. (15,8 mio. kr. i 2018), hvilket svarer til 5,3% af indsamlingsindtægterne (6,2% i 2019). I administrationsomkostninger indgår lønninger til administrativ personale, udgifter til revision, administrative IT-systemer og -sikkerhed, persondatabeskyttelse mv. samt en andel af medlemskontingentet til den internationale SOS-organisation på 3,0 mio. kr., som går til at dække det internationale hovedkontors administrative sekretariatssarbejde og konkrete administrative tiltag (3,0 mio. kr. i 2019). Omkostninger til administration er en forudsætning for SOS Børnebyernes generelle virke, overholdelse af lovgivningskrav samt forsvarelige forvaltning og anvendelse af de betroede midler.

I 2020 er der anvendt 13,5 mio. kr. på formålsbestemt arbejde i Danmark (14,7 mio. kr. i 2019). Posten dækker dels over

omkostninger til arbejdet med internationale projekter udført af ansatte i Danmark, dels formålsbestemt oplysningsarbejde i Danmark såsom udgivelse af bladet SOS Børneliv, hvis primære fokus er at give vores interessenter indsigt og viden om de temaer, som SOS Børnebyerne arbejder med. SOS Børnebyerne har gennem de seneste år brugt flere ressourcer på at deltage i udviklingen, udførelsen og monitoreringen af det internationale arbejde inden for SOS-føderationerne. Desuden har vi udviklet kapacitet til at kunne håndtere projekter finansieret af institutionelle donorer.

Uddelt fadderskabsstøtte til fadderbørn og børnebyer udgør 98,4 mio. kr. i 2020 (93,4 mio. kr. i 2019). Midlerne dækker udgifter til fadderbørnenes opvækst, skolegang og uddannelse, lægehjælp mv. samt drift af børnebyer og forebygging af arbejde i lokalsamfundet. Derudover er 73,2 mio. kr. uddelt til supplerende drifts- og projekstøtte primært til drift af børnebyer, forebygging arbejde og øvrige projekter i SOS Børnebyernes syv prioritetslande i Østafrika og Sydøstasien (se desuden regnskabsnote 6). Endvidere er der i 2020 overført 4,0 mio. kr. til nødhjælpsarbejde i en række lande herunder Etiopien, Mozambique, Libanon og Columbia.

Samlet har SOS Børnebyerne i 2020 anvendt 189,0 mio. kr. på formålsbestemte aktiviteter omkring udsatte og forældreløse børn og deres familier. Det er et stort beløb, der utvivlsomt er med til at gøre en positiv forskel for børnene – nu og på længere sigt.

RISIKOSTYRING OG EGENKAPITAL

SOS Børnebyerne er ligesom øvrige organisationer og virksomheder eksponeret for en række risici. Fondens ledelse overvåger løbende det samlede risikobillede og er ansvarlige for, at risiciene identificeres og håndteres hensigtsmæssigt. Nedenfor behandles de væsentligste generelle risici, som vi er bevidste om og løbende arbejder med at håndtere.

Indsamlingsrisiko:

Overordnet set er SOS Børnebyernes mest kritiske risiko som indsamlingsor-

ganisation selvsgt relateret til svigtende indsamling. Vores langsigtede engagement og forpligtelse er betinget af et relativt stabilt og forudsigeligt indsamlingsgrundlag. Fadderskabs- og fastigveraffaler, der ideelt strækker sig over mange år, er derfor en god indsamlingskilde. En pludselig, markant og måske endda permanent nedgang i indsamlede midler vil alt andet lige have stor negativ indflydelse på det arbejde, vi er engageret i, og de børn vi har påtaget os et ansvar for. Danskernes evne og vilje til kontinuerligt at støtte SOS Børnebyerne er derfor kritisk. Risikoen er påvirket af såvel eksterne faktorer (samtidsøkonomiske forhold mv.), som vi ikke kan påvirke, såvel som forhold vi selv kan påvirke, herunder primært omverdenens opfattelse af SOS Børnebyerne som værende en effektiv, troværdig og seriøs organisation, der reelt gør en positiv forskel.

Corona-krisen har tydeliggjort ovenstående risiko, selvom vi overordnet set har klaret os godt igennem 2020. Men risikoen eksisterer fortsat i 2021 såfremt sundhedskrisen i endnu højere grad transformerer sig til en økonomisk krise.



” Samlet har SOS Børnebyerne i 2020 anvendt 189,6 mio. kr. på formålsbestemte aktiviteter omkring udsatte og forældreløse børn og deres familier. Det er et stort beløb, der utvivlsomt er med til at gøre en positiv forskel for børnene – nu og på længere sigt.

Udviklingsarbejde er utvivlsomt kompliceret og risikofyldt. Offentligheden vil ofte fokusere på de tilfælde, hvor udviklingsarbejdet ikke lykkes som forventet, eller hvor der er en indbygget konflikt, et etskv-

moralsk dilemma, hvor der sker fejl eller ligefrem lovbrud. Dette medfører en omtilselsrisiko, som vi tager meget alvorligt, men vi ønsker grundlæggende at være transparente, åbne og ærlige om vores arbejde – også når vi oplever svære dilemmaer, eller når vi uundgåeligt oplever, at ting går skævt. I dialogen med vores støtter og øvrige interessenter består der vi os på at oplyse om disse svære ting og sætte dem i den rette kontekst.

Som medlem af ISOBRO (danske indsamlingsorganisationers brancheorganisation) er vi i øvrigt forpligtede til at følge dennes indsamlingssetiske retningslinjer. Nærværende årsrapport udfylder en stor del af disse retningslinjer og har som et væsentligt formål at give alle vores interessenter de samme retvisende, relevante og dækkende informationer om vores økonomi.

Sammenlignende kan man sige, at det generelt er helt afgørende, at vi altid opfører os ansvarligt og ydmygt overfor den tilid, som vores bidragsydere viser os. Det gælder lige fra bestyrelse og direktion til alle medarbejdere og frivillige.

For at imødekomme ovennævnte indsamlingsrisiko har vi gennem årene forsøgt at opbygge et kapitalberedskab, der gør, at vi i en periode skal kunne opretholde driftten og opfylde vores forpligtelser over for de børn og familier, vi har et ansvar for, på trods af svigtende indsamling. Dette kapitalberedskab er udtrykt ved posten Rådighedskapital under egenkapitalen (bunden kapital anses derimod ikke som en del af reserven, fordi disse midler ikke må anvendes – alene et eventuelt afkast herfra). Rådighedskapitalen udgjorde 84,2 mio. kr. pr. 31. december 2020. Set i forhold til, at vi i 2020 overførte i alt 175,6 mio. kr. i fadderskabsstøtte, drifts- og projekstøtte og nødhjælp, er det vores vurdering, at det nuværende kapitalberedskab er på et tilstrækkeligt og formuigt niveau.

Anvendelsesrisiko:

Selvve anvendelsen af midlerne indebærer ligeledes risici. De indsamlede midler anvendes for langt størstedelen i nogle af verdens fattigste udviklingslande, hvor

korruption ofte er udbredt, og motivationen til at begå besvigelser kan være relativt stor sammenlignet med eksempelvis Danmark. Derfor vil der til hver en tid være en høj iboende risiko for misbrug af de midler, der overføres til projektarbejdet. Via interne kontrolsystemer - herunder vedtagne standarder, regler og politikker - samt intern og ekstern revision er projekterne, gør vi i føderationen, hvad for at minimere disse risici. Samtidig er vi i lokale pengesinstitutter, hvor sikkerheden for indeståendet alt andet lige ikke er ligeså høj som i europæiske banker.

På SOS Børnebyernes hjemmeside beskrives vores politikker vedrørende anti-korruption og beskyttelse af børn yderligere. Herunder omtale af aktuelle sager: www.sosbornebyerne.dk/aaadan-hjaelper-via/aaabenhed-om-vores-arbejde/

Finansielle risici:

Ovennævnte reserver samt fondens grundkapital er fortsinns anbragt i værdipapirer (investeringsforeninger) med en forsigtig risikoprofil, der kan realiseres med kort varsel. Samtidig er det væsentlige lokale valuta-/prisudvikling. Vores niveau af rådighedskapital skal ligeledes ses i lyset af disse risici.

Uden hensigt til regnskabsnote 11, hvor fordelingen af værdipapirer specificeres. Alle støttemidler (fadderskabsstøtte såvel som drifts- og projekstøtte) overføres til modtagende SOS-organisationer via en central finansafdeling placeret i det internationale hovedkontor i Østtjylland. Afdelingen varetager overførslerne for hele den globale føderation og sikrer, at hele den globale føderation sikrer, at støtten sættes til de korre kontoer og følger de lokale bestemmelser.

Vores primære indtægtgrundlag skal fortsat udgøres af private faddere og fastigvere, hvor vi forventer en svag indtægtsvækst. For at opnå yderligere vækst, skal vi udvikle nye indsamlingsinitiativer og støttemuligheder. Det



projekterne sker i takt med det faktiske likviditetsbehov således, at der ikke ophober sig unødige pengebeholdninger i lokale pengesinstitutter, hvor sikkerheden for indeståendet alt andet lige ikke er ligeså høj som i europæiske banker.

Uagtet ovenstående er det ikke muligt for os at afdrække risici relateret til den langsigtede valutakursudvikling og generelle prisudvikling i de lande, vi arbejder i. Set over de seneste mange år har inflationen i de lande, vi støtter, generelt været højere end i Danmark, og det kræver derfor alt andet lige flere midler til udføre det samme arbejde. Isoleret set kan stigningen i vores indsamlingsindtægter (herunder løbende reguleringer af "prisen" på et fadderskab) således ikke altid indhente den lokale valuta-/prisudvikling. Vores niveau af rådighedskapital skal ligeledes ses i lyset af disse risici.

FORVENTNINGER TIL DET KOMMENDE REGNSKABSÅR

Det er ledelsens forventning, at vi i det kommende år (2021) kan fortsætte den positive indsamlingsudvikling til gavn for udsatte og forældreløse børn. Samlet set forventer vi dog kun en relativt lille vækst i indsamlede midler, idet vi fortsat vurderer, at usikkerheden omkring coronakrisens konsekvenser er stor, ligesom indsamlingsarbejdet på en del områder er sat tilbage i 2020, og vi starter 2021 på lavere niveau, end vi egentligt havde forventet.

Vores primære indtægtgrundlag skal fortsat udgøres af private faddere og fastigvere, hvor vi forventer en svag indtægtsvækst. For at opnå yderligere vækst, skal vi udvikle nye indsamlingsinitiativer og støttemuligheder. Det

indebærer blandt andet et fortsat fokus på virksomhedssamarbejder/- støttemuligheder samt større bidrag fra private donorer og netværkere. Endvidere skal vi yderligere udbygge vores evne til at rejse midler fra institutionelle donorer (fonde og offentlige midler).

Til understøttelse af ovenstående vil vi fortsætte med at investere i digitalisering og tilstedeværelse på relevante digitale platforme. Dette med henblik på at styrke vores kommunikation og evne til at engagere danskerne i vores formål.

I absolute tal forventer vi, i tråd med udviklingen de seneste år, at øge investeringen i indsamlingsområdet i det kommende år.

Vi forventer at anvende midler til formålsbestemte aktiviteter på et niveau, der ligger over det relativt høje niveau i 2020. Sammenlignende er det særligt vigtigt at styrke indsatsen i de syv prioritetslande i Østafrika og Sydøstasien (se desuden regnskabsnote 6). Endvidere er der i 2020 overført 4,0 mio. kr. til nødhjælpsarbejde i en række lande herunder Etiopien, Mozambique, Libanon og Columbia.

USÆDVANLIGE FORHOLD OG BEGIVENHEDER EFTER REGNSKABSÅRETS UDLØB

Corona-krisen har været en stor udfordring i 2020, men den vurderes ikke at have haft væsentlig indflydelse på selve aflæggelsen af årsrapporten eller SOS Børnebyernes finansielle stilling.

Det har kun i begrænset omfang været muligt for vores medarbejdere at udføre deres arbejde fra vores kontor, hvilket har øget de driftsmæssige risici og presset organisationen. Det er dog vores vurdering, at vi har kunnet håndtere disse udfordringer tilfredsstillende.

Der er ikke indtruffet begivenheder efter regnskabsårets udløb og frem til årsrapporten underskrivelse, der anses for væsentligt at kunne ændre vurderingen af årsrapporten for fonden. Corona-krisens fortsatte udvikling kan dog få negativ betydning på fondens forventninger til resultatet for 2021. Det er på offentliggørelsesstidspunktet ikke muligt at vurdere omfanget af den eventuelle negative betydning.

Anvendt regnskabspraksis

Årsrapporten er aflagt i overensstemmelse med årsregnskabslovens bestemmelser for regnskabsklasse A. Kulturministeriets bekendtgørelse nr. 1701 af 21. december 2010 om økonomiske og administrative forhold for modtagere af driftsløskud fra Kulturministeriet samt ISOBRO's retningslinjer for indsamlingsorganisationers regnskabsafreggelse.

Fonden har fra Kulturstyrelsen modtaget en dispensation om at undlade at vise budgettal for regnskabsåret i resultatopgørelsen.

Den anvendte regnskabspraksis er uændret i forhold til sidste år. Dog bemærkes nedenslående ændring af fondslovens regler vedrørende arv og gaver. Resultat, aktiver og egenkapital ændres ikke som følge heraf.

Ændring til lov om fonde og visse foreninger

Med virkning pr. 1. februar 2019 er §9 i lov om fonde og visse foreninger ændret. Ændringen har konsekvens for SOS Børnebyernes regnskabsmæssige behandling af arve- og gævebeløb.

For aktiver, som fonden har modtaget i gæve før lovens ikrafttræden eller har arvet fra en arvelæder, der er afgået ved døden før lovens ikrafttræden gælder det, at arve- og gævebeløb indregnes i den bundne egenkapital med mindre gævegiver eller arvelæder eksplicit har bestemt, at aktiverne er frie midler, der kan anvendes/uddeles til fondens formål (eventuelt et specifikt angivet formål). For aktiver, som fonden har modtaget

i gæve efter lovens ikrafttræden eller har arvet fra en arvelæder, der er afgået ved døden efter lovens ikrafttræden gælder det, at arve- og gævebeløb indregnes i resultatopgørelsen som frie midler, der kan anvendes/uddeles til fondens formål eller henlægges til den disponible formue, medmindre gævegiver eller arvelæder eksplicit har bestemt, hvad arven eller gaven skal anvendes til (herunder henlæggelse på grundkapitalen).

I nedenslående oversigt kan ses, hvordan fonden anvender ISOBRO's retningslinjer. Løn til fondens administrerende direktør oplyses ikke særskilt, da det er fondens grundlæggende princip ikke at oplyse løn på individuelle personer.

GENERELT OM INDREGNING OG MÅLING

Aktiver og forpligtelser

Aktiver er værdier ejet af fonden eller skyldige beløb til fonden. Det kan være kontanter og bankindeståender, kort- og langfristede værdipapirer, inventar og kontoudstyr mm. Skyldige beløb til fonden er typisk andre tilgodehavender, hvor betalingen først modtages efter balancetagen. Skyldige beløb til fonden eller gaver, som er modtaget fra tredjemand inden balancetagen, men som først betales efter balancetagen, og betalte omkostninger inden balancetagen, som vedrører perioden efter balancetagen, f.eks. husleje.

Aktiver indregnes i balancen, når det er sandsynligt, at fremtidige økonomiske fordele vil tilgå fonden, og det enkelte

Emne	Følger	Følger ikke
Opgørelse af administrationsprocent og øvrige nøgletal	X	
Indregning af kursgevinst og -tab i resultatopgørelsen	X	
Resultatdeltagning	X	
Lønnet og oplysning af løn til direktør		X
Indregning af maskiner og inventar og afskrivning herpå	X	
Momskompensation	X	
Udarbejdelse af pengestromsopgørelse	X	
Regnskabsopstilling	X	
Egenkapitalen og elementerne i egenkapitalen	X	

betaling, donationer i form af arve- og gævebeløb, indsamlinger og lignende. Modtagne midler, hvor giver har beløbet sig, at midlerne skal ligge den bundne fondskapital, og alene det løbende afkast herfra må anvendes til SOS børnebyernes arbejde, indregnes på den bundne fondskapital via årets resultatdisponering, der præsenteres under resultatopgørelsen.

Arv og testamentariske gaver

Arv og testamentariske gaver indtægtsføres på modtagelsestidspunktet.

Modtagne gaver og arvemidler der grundet gævegivers/avelæders testamentariske ønske eller fondsløvgivningens regler ikke må anvendes/uddeles som disponible midler til fondens formål, indregnes på grundkapitalen via årets resultatdisponering.

Fadderskabsbidrag, bidrag fra fonde og virksomheder samt gaver og tilskud

Fadderskabsbidrag, bidrag fra fonde og virksomheder samt gaver og tilskud indtægtsføres på modtagelsestidspunktet. Såfremt der er tale om projektilskud med en retlig eller faktisk tilbagebetalingsforpligtelse, hvis midlerne ikke kan anvendes til det specifikke projekt, indtægtsføres midlerne i takt med, at de anvendes.

Modtagne tilskud og offentlige tilskud

Modtagne tilskud til konkrete projekter indtægtsføres i takt med, at tilskuddene anvendes. (Offentlige tilskud indtægtsføres, når fonden har erhvervet endelig ret til beløbet.)

Indsamlinger

Resultatopgørelsen i den periode, indsamlingen vedrører.

Momskompensation mv.

Indtægter ved momskompensation mv. indregnes i resultatopgørelsen på modtagelsestidspunktet.

Ind i Kind-donationer

Indtægter i form af donationer af ikke-kontant karakter (In Kind-donationer), eksempelvis hjælppeudstyr til programarbejdet, måles til dagsværdien

af de modtagne aktiver eller ydelser, hvis denne værdi kan måles pålideligt. Dagsværdien defineres som det beløb, fonden ellers ville have betalt, hvis aktivet eller ydelsen var erhvervet på almindelige handelsvilkår.

Finansielle indtægter og omkostninger

Finansielle poster omfatter renteindtægter og -omkostninger samt realiserede og urealiserede kursgevinster og -tab vedrørende værdipapirer og transaktioner i fremmed valuta samt øvrige finansielle poster.

UDGIFTER

Udgifter anvendt til indtægtskabende aktiviteter

Projektdgifter vedrørende indtægtskabende aktiviteter udgiftsføres ved afholdelse. Der foretages sædvanlig periodisering af udgifter, så de omfatter det regnskabsår, de vedrører. Udgifterne henføres direkte til de enkelte aktiviteter efter forbrug.

Administrationsomkostninger

Administrationsomkostninger er omkostninger, der direkte kan henføres til fondens administrative funktioner. Administrationsomkostninger omfatter udgifter til fælles personaleomkostninger og HR, økonomi- og formueforvaltning, hovedbestyrelse, udvalg, direktion, kontorlokaler, kontoromkostninger mv., som ikke er fordelt til de forbrugende afdelinger samt af- og nedskrivninger.

Skat

Årets skat, som består af årets aktuelle skat og ændring af udskudt skat, indregnes i resultatopgørelsen med den del, der kan henføres til årets resultat, og direkte på egenkapitalen med den del, der kan henføres til posteringer direkte på egenkapitalen.

Aktuelle skatteforpligtelser eller tilgodehavende aktuel skat, indregnes i balancen opgjort som beregnet skat af årets skattepligtige indkomst, reguleret for betalt aconto skat.

UDELINGER

Midler til formålsbestemte aktiviteter
Midler anvendt til formålsbestemte aktiviteter omfatter direkte henførbare

omkostninger til gennemførelse af regnskabsårets formålsbestemte aktiviteter i form af bl.a. programudvikling og -arbejde varetaget i Danmark.

BALANCEN

Immaterielle og materielle anlægsaktiver

Immaterielle og materielle anlægsaktiver omfatter indretning af lejede lokaler og medlemsdatabase. Aktiverne måles til kostpris med fradrag af akkumulerede af- og nedskrivninger.

Kostprisen omfatter anskaffelsesprisen, omkostninger direkte tilknyttet anskaffelsen samt omkostninger til klarlægning af aktivt indtil det tidspunkt, hvor aktivet er klar til at blive taget i brug.

Afskrivningsgrundlaget er kostpris med fradrag af forventet restværdi efter afsluttet brugstid. Der foretages lineære afskrivninger over 3 - 10 år.

Afskrivninger indregnes i resultatopgørelsen under administrationsomkostninger.

Der nedskrives til genindvindingsværdi, såfremt denne er lavere end den regnskabsmæssige værdi.

Forlæneste og tab ved afhændelse af immaterielle og materielle anlægsaktiver opgøres som forskellen mellem salgsprisen med fradrag af salgsomkostninger og den regnskabsmæssige værdi på salgstidspunktet. Fortjeneste eller tab indregnes i resultatopgørelsen sammen med af- og nedskrivninger.

Finansielle anlægsaktiver

Finansielle anlægsaktiver omfatter depotsita. Aktiverne måles til kostpris.

Tilgodehavender, forudbetalte udgifter mv.

Tilgodehavender måles til amortiseret kostpris, der sædvanligvis svarer til nominal værdi, med fradrag af nedskrivninger til imødegørelse af forventede tab.

Forudbetalte udgifter omfatter udgifter vedrørende næste regnskabsår.

Værdipapirer

Værdipapirer omfatter både obligationer og aktier. Børsnoterede obligationer og aktier måles til dagsværdi på balancetagen.

Realiserede og urealiserede kursge-

ANVENDT REGNSKABSPRAKSIS

vinster og -tab på værdipapirer, der er frie aktiver, posteres som en finansiel indtægt eller omkostning i regnskabsåret. Realiserede og urealiserede kursgevinster og -tab på værdipapirer, der er bundne aktiver, posteres direkte på den bundne fondskapital.

Løbende afkast i form af renter og udbytter indregnes som en finansiel indtægt.

Likvide beholdninger

Likvide beholdninger består af kontanter og bankindeståender.

Egenkapital

Egenkapital består af den bundne kapital i form af grundkapital og en disponibel kapital, der består af overførte regnskabsmæssige resultater fra tidligere år.

I disponibel kapital indgår endvidere reserver, der er disponeret til gennemførelse af særlige formålsbestemte aktiviteter i efterfølgende regnskabsår, eller som vedrører indtægtsførte øremærkede donationer o.l., der endnu ikke er anvendt.

Skyldige udgifter mv.

Skyldige udgifter udgøres af gæld til kreditorer, skyldig A-skat mv. Beregnet feriepengeforpligtelse opgøres med udgangspunkt i indgåede overenskomster og de løbende registreringer.

Projektforsigtigheder

Projektforsigtigheder udgøres af gæld i form af bevillinger, som tidligere er bevilget fra donorer, men endnu ikke er udbetalt.

Omregning af fremmed valuta

Transaktioner i fremmed valuta omregnes ved første indregning til transaktionsdagens kurs. Tilgodehavender, gældsforpligtelser og andre monetære poster i fremmed valuta, som ikke er afregnet på balancedagen, omregnes til balancedagens valutakurs. Valutakursdifferencer, der opstår mellem transaktionsdagens kurs og kursen på henholdsvis betalingsdagen og balancedagen, indregnes i resultatopgørelsen som finansielle poster.

Antal ansatte

Gennemsnitlig antal ansatte er beregnet baseret på det indsamlede indbetalte ATP-bidrag i regnskabsåret for danske medarbejdere (ATP-metoden). Frivillige medarbejdere indgår ikke i tallet.

Pengestrømsopgørelse

Pengestrømsopgørelsens formål er at give information om fondens pengestrømme for regnskabsåret og etablere forbindelse mellem resultatopgørelsen og balancen. Pengestrømsopgørelsen er opdelt i driftsaktiviteter og investeringer og viser, hvor pengene kommer fra, hvordan de anvendes, og hvad den skabte likviditet fra driften bliver anvendt til.

Pengestrømme opgøres som pengestrømme fra driften og pengestrømme fra ændring i balanceposterne. F. eks. vil en stigning i gæld og skyldige omkostninger være et udtryk for sparet træk på likvider, hvorfor denne stigning anses som pengestrøm ind. Tilsvarende vil et fald i et tilgodehavende være udtryk for nettoindbetaling fra kunder, hvorfor dette også anses som en pengestrøm ind.

RESULTATOPGØRELSE FOR 2020

	NOTE	2020	2019
Indsamlede offentlige midler	1	13.551.916	17.175.837
Indsamlede private midler	2	245.372.183	237.683.758
Indtægter ved indtægtskabende aktiviteter		258.924.099	254.859.595
Omkostninger ved indtægtskabende aktiviteter	3	47.132.769	45.989.403
Resultat af indtægtskabende aktiviteter	4	211.791.330	208.870.192
Administrationsomkostninger	5	14.002.381	15.754.128
Resultat før finansielle poster		197.788.949	193.116.064
Finansielle poster	6	3.974.175	5.133.128
Resultat efter finansielle poster		201.763.124	198.249.193
Fondsskat	9	0	0
Årets resultat til formålsbestemte aktiviteter		201.763.124	198.249.193

Resultatdisponering:**Anvendt til formålsbestemte aktiviteter i regnskabsåret:**

Formålsbestemt arbejde i Danmark	7	13.472.619	14.655.022
Fadderskabsstøtte	8	98.386.554	93.381.453
Drifts- og projektstøtte	8	73.154.785	78.169.331
Nødhjælp	8	4.016.126	3.169.044
Anvendt til formålsbestemte aktiviteter		189.030.084	189.374.851

Resterende midler disponeret til fondens egenkapital:

Anvendt af reserve for øremærkede midler	-13.521.741	-7.361.450
Henlagt til reserve for øremærkede midler	13.987.055	6.742.229
Overført til grundkapital (anvendt uden formålsangivelse)	9.598.100	29.589.212
Overført til rådighedskapital	2.669.626	-20.095.649
Disponeret til egenkapital (resterende midler efter formålsbestemte aktiviteter)	12.733.040	8.874.342

Resultatdisponering i alt

201.763.124

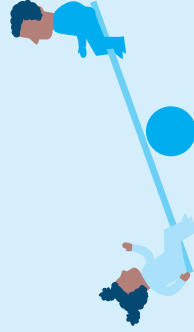
198.249.193

Negativt	Beregningsformel	Neglejet udtrykker
Overkursgrad ved indsamlinger mv. (%)	$\frac{\text{Resultat af indtægtskabende aktiviteter}}{\text{Indtægter ved indtægtskabende aktiviteter}} \times 100$	Den andel af de i regnskabsperioden indtægtsførte midler, som er tilbage til fonden, efter at direkte henførbare udgifter til henføring af indtægter fratrukket.
Administrationsprocent 1 (%)	$\frac{\text{Administrationsomkostninger}}{\text{Indtægter ved indtægtskabende aktiviteter}} \times 100$	Den del af fondens samlede indtægter, der er medgået til henholdsvis administration.
Administrationsprocent 2 (%)	$\frac{\text{Administrationsomkostninger}}{\text{Indtægter ved indtægtskabende aktiviteter} + \text{finansielle poster}} \times 100$	Den del af fondens samlede indtægter inkl. finansielle poster, der er medgået til administration.
Formålsprocent 1 (%)	$\frac{\text{Omk. ved formålsbestemte aktiviteter}}{\text{Indtægter ved indtægtskabende aktiviteter}} \times 100$	Den andel af fondens indsamlede midler, der er medgået til formålsbestemte aktiviteter i regnskabsåret, formålsbestemte udgifter henføres til de pågældende aktiviteter.
Formålsprocent 2 (%)	$\frac{\text{Omk. ved formålsbestemte aktiviteter} + \text{Resterende midler efter formålsbestemte aktiviteter}}{\text{Indtægter ved indtægtskabende aktiviteter} + \text{Finansielle poster}} \times 100$	Den andel af fondens samlede indtægter inkl. finansielle poster, der er medgået til formålsbestemte aktiviteter samt til resterende midler efter formålsbestemte aktiviteter (overført til efterfølgende år).
Konsolideringsprocent (%)	$\frac{\text{Årets resultat}}{\text{Indtægter ved indtægtskabende aktiviteter}} \times 100$	Den del af fondens samlede indtægter, der er medgået til konsolidering af fondens formue.
Sikkerhedsmargin (%)	$\frac{\text{Egenkapital}}{\text{Samlede omk. til indtægtskabende, formålsbestemte og generelle aktiviteter}} \times 100$	I hvor høj grad egenkapitalen ultimo regnskabsåret kan dække fondens udgifter.
Solidsitetsgrad (%)	$\frac{\text{Egenkapital}}{\text{Balance i alt}} \times 100$	Fondens finansielle styrke.
Andel af offentlig finansiering (%)	$\frac{\text{Indsamlede offentlige midler}}{\text{Indtægter ved indtægtskabende aktiviteter}} \times 100$	Andel af offentlig finansiering udtrykker den andel af fondens finansiering, der er baseret på tilskud mv. fra offentlige myndigheder.

ÅRSREGNSKABET

BALANCE PR. 31. DECEMBER

	NOTE	2020	2019
		DKK	DKK
Bundne værdipapirer	12	36.694.168	66.246.542
Bundne likvider	13	49.449	65.026
Mellemregning disponible likvider	13	9.598.100	29.689.212
Bundne aktiver		46.341.717	95.900.780
Indretning af lejede lokaler	10	34.295	68.589
Materielle anlægsaktiver		34.295	68.589
Deposita		1.137.404	1.115.260
Finansielle anlægsaktiver		1.137.404	1.115.260
Anlægsaktiver		1.171.699	1.183.850
Tilgodehavender hos tilknyttede organisationer		0	0
Andre tilgodehavender	11	3.516.912	1.861.549
Periodeafgrænsningsposter		1.415.723	616.341
Tilgodehavender		4.932.635	2.477.890
Værdipapirer (disponible aktiver)	12	108.806.900	62.203.208
Likvide beholdninger (disponible aktiver)	13	25.712.030	8.733.864
Omsætningsaktiver		139.451.565	73.414.962
Aktiver		186.964.981	170.499.592



ÅRSREGNSKABET

BALANCE PR. 31. DECEMBER

	NOTE	2020	2019
		DKK	DKK
Grundkapital		46.341.717	95.900.780
Bundne midler		46.341.717	95.900.780
Rådighedskapital		84.233.750	21.564.124
Reserve øremærkede midler	14	2.741.946	2.276.630
Disponible midler		86.975.695	23.840.754
Egenkapital		133.317.412	119.741.535
Anden gæld, langfristet (feriepenge til indfrysning)		2.799.858	939.937
Langfristede gældsforpligtelser		2.799.858	939.937
Skyldig fadderskabsbetaling		23.280.055	26.664.945
Leverandørgæld		1.618.872	2.122.101
Anden gæld	15	4.560.905	3.335.737
Forudbetalte belågede tilskud og donationer	16	21.387.879	17.685.338
Kortfristede gældsforpligtelser		50.847.711	48.818.120
Gældsforpligtelser		53.647.569	50.756.057
Passiver		186.964.981	170.499.592
Medarbejderforhold	17		
Eventualforpligtelser og -aktiver	18		
Oversigt over TV-indsamlinger (Danmarks Indsamling)	19		
Mellemregnskaber for igangværende projekter og programafsnit finansieret af CiviSamfund i Udvikling (CISU)	20		
Indsamlingsregnskab	21		



EGENKAPITALOPGØRELSE FOR 2020

	Grundkapital		Rådighedskapital		Reserve for eremærkede midler		I alt	
	DKK	DKK	DKK	DKK	DKK	DKK	DKK	DKK
Egenkapital 1. januar 2020	95.900.780	21.564.124			2.276.630		119.741.534	
Frigivet fra bundne midler	-60.000.000	60.000.000					0	
Kursregulering af grundkapital	642.837	0			0		642.837	
Overført af årets resultat, jf. resultatdisponering	9.598.100	2.669.626			465.316		12.733.041	
Egenkapital pr. 31. december 2020	46.341.717	84.233.750			2.741.946		133.317.412	

PENGESTRØMSOPGØRELSE FOR 2020

	2020	2019
	DKK	DKK
Resterende midler efter formålsbestemte uddelinger	12.733.040	8.874.342
Årets afskrivninger tilbageført	34.295	95.180
Afkaet på værdipapirer	-1.598.539	-3.815.470
Tilgodehavende udbytteskat	64.634	18.664
Ændring tilgodehavender	-2.454.745	-750.750
Ændring kortfristede gældsforpligtelser	1.029.591	2.546.539
Ændring langsigtede gældsforpligtelser	1.859.921	939.937
Pengestrømme fra driftsaktivitet	11.668.197	7.908.441
Modtaget udbytte ekskl. tilbageholdt udbytteskat	716.566	664.239
Nettoinvestering i deposita	-22.144	-21.606
Pengestrømme fra investeringsaktivitet	694.422	642.633
Overført til bundne midler, jf. resultatdisponering	-9.598.100	-29.569.212
Frigivet fra bundne midler i 2020	60.000.000	0
Pengestrømme fra finansieringsaktivitet	50.401.900	-29.569.212
Ændring i likvider	62.764.519	-21.038.138
Disponible likvider 1. januar inkl. værdipapirer	70.937.072	88.842.643
Kursreguleringer værdipapirer	817.339	3.132.568
Disponible likvider 31. december inkl. værdipapirer	134.518.930	70.937.072

NOTER

1. Indsamlede offentlige midler

	2020	2019
	DKK	DKK
Bidrag fra licensmidler og momscompensation mv.	5.439.549	5.238.037
CISU/Danida-midler	8.112.367	11.937.801
	13.551.916	17.175.837

2. Indsamlede private midler

	2020	2019
	DKK	DKK
Faddere, fastgivere og gaver til børn	142.664.669	135.016.407
Arv	49.111.330	44.107.002
Virksomheder og større bidragsydere	8.920.980	10.013.899
Fonde	18.216.049	16.717.990
In Kind-donation	0	0
Direkte og indirekte enkelt donationer	26.459.154	31.828.460
	245.372.183	237.683.758

Som en konsekvens af corona-epidemien blev SOS Børnebyernes planlagte husstandsindsamling d. 17. maj 2020 i første omgang udskudt til d. 20. september 2020. Grundet corona-epidemien fortsatte udviking valgte vi efterfølgende helt at aflyse indsamlingen og vi havde derfor ikke indsamlere på gaden d. 20. september 2020. I stedet for den fysiske indsamling gennemførte vi en digital indsamling (primært på Facebook) i ugerne omkring d. 20. september 2020. Indtægten herfra udgjorde ca. 1,5 mio. kr. og er indregnet i posten "Direkte om indfækte enkelt donationer". Regnskabet for husstandsindsamlingen i 2019 specificeres således:

Indsamlingsindtægter	3.817.280
Udgifter vedrørende husstandsindsamlingen	-1.109.626
Indsamlingsresultat	2.707.654

I "Direkte og indirekte enkelt donationer" indgår endvidere midler fra Danmarks Indsamling (DI). Note 19 viser en oversigt over disse TV-indsamlinger fordelt pr. år.

3. Omkostninger ved indtægtskabende aktiviteter

	2020	2019
	DKK	DKK
Personaleomkostninger, jf. note 17	16.504.372	14.256.214
Andre eksterne indsamlingsomkostninger	30.367.646	31.733.189
	46.872.019	46.989.403

ÅRSREGNSKABET

ÅRSREGNSKABET

4. Resultat af indtægtskabende aktiviteter

	Indtægter 2020	Direkte indsamlings- omkostning- er 2020	Resultat 2020	Indtægter 2019	Direkte indsamlings- omkostning- er 2019	Resultat 2019
	DKK	DKK	DKK	T.DKK	T.DKK	T.DKK
Bidrag fra tipsmidler og momscompensation	5.439.549	0	5.439.549	5.238.037	0	5.238.037
CISU/Danida-midler	8.112.367	0	8.112.367	11.937.801	0	11.937.801
Faddere, fastgivere og gaver til børn	142.664.669	20.527.632	122.137.038	135.016.407	19.645.450	115.370.957
Arv	49.111.330	864.135	48.247.195	44.107.002	904.224	43.202.778
Virksomheder og større bidragsydere	8.920.980	3.672.885	5.248.095	10.013.899	3.721.044	6.292.855
Fonde	18.216.049	154.825	18.061.225	16.717.990	162.993	16.554.997
In Kind-donation	0	0	0	0	0	0
Direkte og indirekte enkelt donationer	26.459.154	5.187.986	21.271.168	31.828.460	5.533.677	26.294.783
	258.924.098	30.407.463	228.516.635	254.859.595	29.967.388	224.892.207
	2020	2019				
	DKK	DKK				

Bruttoindtægter 258.924.098 254.859.595
 Direkte indsamlingsudgifter 30.407.463 29.967.388
 Indirekte indsamlingudgifter* 16.725.306 16.022.015
211.791.330 208.870.192

*Indirekte indsamlingsudgifter udgøres af udgifter til generelle indtægtskabende aktiviteter, der understøtter SOS Børnebyernes samlede indsamlingsindsats.

5. Administrationsomkostninger

	2020	2019
	DKK	DKK
Personaleomkostninger, jf. note 17	6.896.647	7.977.801
Af- og nedskrivninger, jf. note 10	34.295	95.180
International kontingent (administrationsandel)	3.201.038	2.970.088
Andre eksterne administrationsomkostninger	3.870.401	4.711.059
	14.002.381	15.754.128

6. Finansielle poster

	2020	2019
	DKK	DKK
Afkast på værdipapirer, disponible midler, jf. note 12	1.195.460	3.617.557
Udbytter fra værdipapirer, bundne midler, jf. note 12	403.079	197.913
Renter og øvrige finansielle poster	104.720	108.495
SOS Børnebyerne, Danmarks' andel af finansielle indtægter fra STS	2.270.916	1.209.163
	3.974.175	5.133.128

7. Formålsbestemt arbejde i Danmark

	2020	2019
	DKK	DKK
Personaleomkostninger, jf. note 17	9.428.440	9.075.094
Andre eksterne formålsbestemte omkostninger	4.046.179	5.579.928
	13.472.619	14.655.022

8. Fadderskabsstøtte samt drifts- og projektstøtte og nødhjælp

	Fadder- skabsstøtte	Drifts- og projektstøtte	Nødhjælp	I alt 2020	I alt 2019
	DKK	DKK	DKK	DKK	DKK
SOS Børnebyernes prioritetstilstande:					
Cambodja	5.295.752	1.614.578	0	6.910.330	6.250.503
Etiopien	6.986.389	9.086.360	2.129.225	18.201.974	17.633.685
Laos	6.531.892	608.881	0	7.140.774	8.639.593
Kenya	6.914.516	11.250.706	0	18.165.222	19.606.071
Rwanda	3.517.995	11.713.080	0	15.231.075	14.970.775
Somailand	2.664.400	7.021.363	0	9.685.763	16.327.047
Tanzania	2.966.692	10.443.731	0	13.410.423	12.899.684
Zanzibar	2.249.932	6.910.473	0	9.160.405	6.318.967
Overtøret til prioritetstilstande	37.127.568	58.649.173	2.129.225	97.905.966	102.646.326
Øvrige lande	61.258.986	4.485.294	1.886.901	67.631.181	61.299.018
Projekterelaterede udgifter og bidrag via SOS Children's Villages International samt kursgevinster/tab ift. anvendte standardkurser	0	10.020.317	0	10.020.317	10.774.485
Overtøret i alt	98.386.554	73.154.785	4.016.126	175.557.464	174.719.828

SOS Børnebyerne, Danmark har altligt i gennemsnit overført 3,3 mio. kr. til nødhjælpsarbejde i perioden 2018 - 2020 (regnskabsårene 2018, 2019 og 2020).

ÅRSREGNSKABET

ÅRSREGNSKABET

9. Skat af årets resultat

Fonden foretager hensættelse til senere uddelinger og skal dermed ikke betale fondsskat.

10. Anlægsaktiver

Indretning af lejede lokaler*	
	DKK
Kostpris 1. januar 2020	1.007.148
Tilgang i året	0
Afgang i året	0
Kostpris 31. december 2020	1.007.148
Afskrivninger 1. januar 2020	938.558
Årets afskrivninger	34.295
Afskrivninger 31. december 2020	972.853
Regnskabsmæssig værdi 31. december 2020	34.295
Regnskabsmæssig værdi 31. december 2019	68.589

Kostpris 1. januar 2020

Tilgang i året

Afgang i året

Kostpris 31. december 2020

Afskrivninger 1. januar 2020

Årets afskrivninger

Afskrivninger 31. december 2020

Regnskabsmæssig værdi 31. december 2020

Regnskabsmæssig værdi 31. december 2019

* Indretning af lejede lokaler omfatter etablering af ventilationsanlæg på lejemarket Amerikavej.

11. Andre tilgodehavender

	2020	2019
	DKK	DKK
Tilgodehavende faddernesbidrag, gaver og bidrag	362.836	531.814
Tilgodehavende udbytteskat	64.634	18.664
Andre tilgodehavender	3.089.442	1.311.071
	3.516.912	1.861.549

**12. Værdipapirer**

Fondskode	Navn	Nominelt	Kurs	Kursværdi 31. december 2020	Modtaget udbytte i 2020	Samlet afkast i 2020
Værdipapirer, der er bundne aktiver:						
DK0060361046	N.I. Bæredygtige aktier	35.240	157,64	5.555,071	151.503	1.291.295
DK0060709814	N.I. EUROKREDIT SRI	3.454	1.055,86	3.646,924	251.576	145.600
DK0061140753	N.I. Korte Obligationer	28.693	1.022,28	27.492,173	0	-190.980
				36.694.168	403.079	1.245.915

Værdipapirer, der er disponible aktiver:

DK0060361046	N.I. Bæredygtige aktier	98.975	157,64	15.601,964	142.289	1.234,071
DK0060709814	N.I. EUROKREDIT SRI	10.279	1.055,86	10.855,136	235.832	202.709
DK0061140753	N.I. Korte Obligationer	80.557	1.022,28	82.351,800	0	-241,320
				108.806.900	378.121	1.195.460
	Værdipapirer i alt			145.501,068	781,200	2.441,375

13. Likvider (bunde og disponible)

	2020	2019
	DKK	DKK
Indeståender på bundne bankkonti pr. 31. december	49.449	65.026
Arvemidler til overførsel fra disponible likvider (jf. resultatdisponering)	9.598,100	29.589,212
Bundne likvider i alt	9.647,549	29.654,238
Indeståender på disponible bankkonti pr. 31. december	35.310,130	38.323,076
Arvemidler til overførsel til bundne likvider (jf. resultatdisponering)	-9.598,100	-29.589,212
Disponible likvider i alt	25.712,030	8.733,864

14. Reserve for øremærkede midler

Reserven består af modtagne indregnede indtægter øremærket til specifikke formål, der endnu ikke er anvendt. Reserven forventes anvendt i 2021.

ÅRSREGNSKABET

15. Anden gæld

	2020	2019
	DKK	DKK
Skyldig moms	970.599	62.505
Feriepengeforsikring og skyldige feriepenge til feriekonto	1.018.935	2.843.721
Skyldig løn, a-skat, sociale bidrag m.m.	2.338.702	156.004
Andre skyldige omkostninger	232.670	273.507
	4.560.905	3.335.737

16. Forudbetalte betingede tilskud og donationer

	2020	2019
	DKK	DKK
Ubrugte projektmidler fra Danmarks Indsamling	13.385.253	9.422.412
Ubrugte projektmidler fra CISU	563.620	890.018
Øvrige ubrugte projektmidler	7.081.639	7.694.398
Restmidler på afsluttede CISU-projekter	357.367	-311.489
	21.387.879	17.695.338

17. Medarbejderforhold

	2020	2019
	DKK	DKK
Lønninger	26.484.206	26.208.340
Pensioner	3.229.926	2.891.302
Andre omkostninger til social sikring	548.461	563.021
	30.262.593	29.762.662

Gennemsnitligt antal beskæftigede medarbejdere

2020	57
2019	54

Omkostninger til medarbejderne indgår i regnskabsposterne "Omkostninger ved indtægtskabende aktiviteter", "Administrationsomkostninger" og "Formålsbestemt arbejde i Danmark".

18. Eventualforpligtelser og -aktiver

Der er 6 måneders opsigelse vedrørende lejemålet Amerikavej 15C, 2. sal. Den årlige husleje udgør 1,4 mio. kr. Endvidere er der i 2017 indgået aftale om lejemålet Amerikavej 15C, 1. sal som er uopsigelig i 5 år gældende fra den 1. marts 2017 og den årlige husleje udgør 0,8 mio. kr.

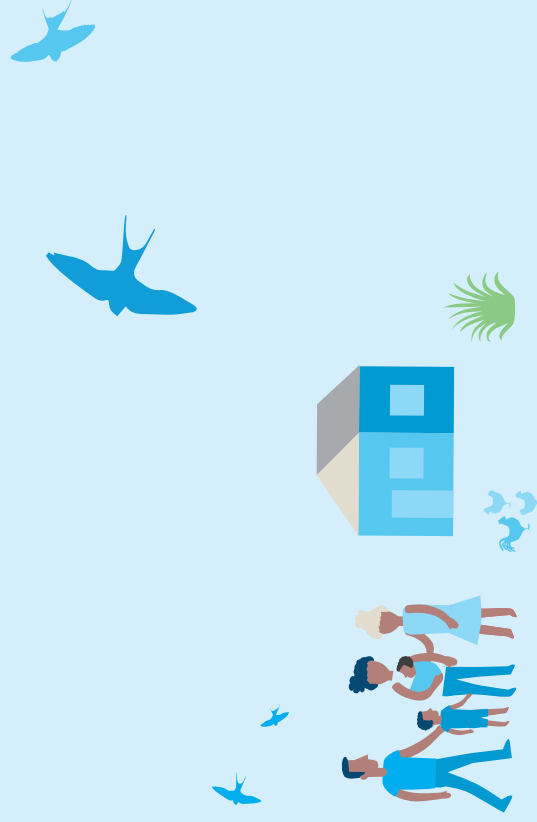
Der er primo 2017 indgået en operationel leasingaftale vedrørende en bil. Aftalen er uopsigelig i hele leasingperioden frem til 1. marts 2021. Efter regnskabsårets udløb er aftalen forlænget med et år, så den løber til 1. marts 2022. Den årlige leasingudgift udgør 84 t.DKK inkl. moms og afgifter.

På vegne af SOS-føderationen - herunder SOS Børnebyerne, Danmark - har Shared Treasury Services (STS) indgået aftaler om afdekning af valutarisici på fremtidige internationale pengestrømme (se nærmere beskrivelse af STS i afsnittet "Risikostyring og egenkapital" i Ledelsens regnskabsberetning). Den samlede dagsværdi af åbenstående aftaler pr. 31. december 2020 udgør en negativ nettodagsværdi på 6,2 mio. EUR. Hæri indgår aftaler med en negativ dagsværdi på i alt 6,8 mio. EUR. SOS Børnebyernes forholdsmæssige andel af den negative nettodagsværdi udgør 0,5 mio. EUR. I årsrapporten indregner vi hverken et aktiv eller en forpligtelse vedrørende disse regnskabs tekniske værdier.

19. Oversigt over TV-indsamlinger (Danmarks Indsamling - igangværende projekter)

	Danmarks Indsamling 2018	Danmarks Indsamling 2019	Danmarks Indsamling 2020	Total
	DKK	DKK	DKK	DKK
Modtagne midler 1. januar 2020	6.555.550	6.277.044	0	12.832.594
Modtagne midler i regnskabsåret	0	-24.097	7.539.600	7.515.503
Modtagne midler 31. december 2020	6.555.550	6.252.947	7.539.600	20.348.097
Administrationsbidrag (7%) 1. januar 2020	238.713	0	0	238.713
Administrationsbidrag (7%) i regnskabsåret	133.463	115.223	0	248.686
Administrationsbidrag (7%) 31. december 2020*	372.177	115.223	0	487.400
Anvendt til projektarbejde 1. januar 2020	3.171.476	0	0	3.171.476
Anvendt til projektarbejde i regnskabsåret	1.773.156	1.530.819	0	3.303.975
Anvendt til projektarbejde 31. december 2020	4.944.632	1.530.819	0	6.475.451
Til rådighed for projekter og administrationsbidrag 31. december 2020	1.238.741	4.806.905	7.539.600	13.385.246

* Administrationsbidraget indtægtsføres i takt med forbruget af midlerne.

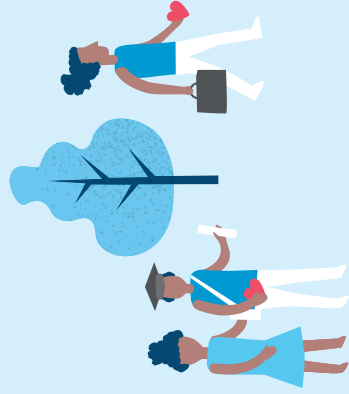


ÅRSREGNSKABET

20. Møllemedlemskaber for igangværende projekter og programfaste finansieret af Civilsamfund i Udvikling (CISU)

	Armed Conflict Rapid Emergency Response in Cabo Delgado, Mozambique 20-3228- DERRF	Udsatte børn PB-E20-06	Void og Kønsnormer PB-E20-03
	DKK	DKK	DKK
Ubrugte tilskudsmidler ved årets begyndelse	0	0	0
+ udbetalte tilskud i regnskabsåret	847.772	280.000	280.000
	847.772	280.000	280.000
Overført til partnere i regnskabsåret	803.903	0	0
Fobrugt i Danmark i regnskabsåret	50	0	0
	803.953	0	0
Overført til dansk administration (7%)	40.188	0	0
	3.621	280.000	280.000
+ oplyente renteindtægter			
Ubrugte tilskudsmidler ved regnskabsårets afslutning	3.621	280.000	280.000

Ovenstående oversigt over igangværende CISU-projekter pr. 31. december 2020 er udarbejdet med henblik på at opfylde CISU's krav til mellemregnskaber. Oversigten omfatter ikke projekter, der er afsluttet i 2020, (det der aflægges eller er aflagt separate afsluttende regnskaber for disse.



21. Indsamlingsregnskab

	2020	2019
	DKK	DKK
Indtægter ekskl. offentlige driftstilskud og finansielle indtægter		
CISU/Danida-midler	8.112.367	11.937.801
Faddere, fastgiver og gaver til børn	142.684.669	135.016.407
Av	49.111.330	44.107.002
Virksomheder og større bidragsydere	8.920.980	10.013.899
Fonde	18.216.049	16.717.990
In Kind-donation	0	0
Direkte og indirekte enkelt donationer	26.459.154	31.828.460
	253.484.550	249.621.559
Udgifter		
Omkostninger ved indtægtskabende aktiviteter	47.132.769	45.989.403
Administrationsomkostninger	14.002.381	15.754.128
	61.135.150	61.743.531
Resultat af indsamling	192.349.400	187.878.028

Der er i 2018 indsamlet midler til finansiering af fondens aktiviteter og i overensstemmelse med Lov nr. 511 af 26. maj 2014 og bekendtgørelse nr. 160 af 26. februar 2020.

Overskuddet af indsamlingerne er anvendt til fondens formål i året - samt disponeret til fondens reserver i overensstemmelse med årsregnskabsbetis resultatdisponering, jf. årsrapportens resultatopgørelse.

Tak til vores samarbejdspartnere



novo nordisk fonden

Ole Kirk's Fond

AllianceBernstein · Asta & Jul, P. Justesens Fond · Birgit Hunæus Mindefond · Direktør J.P.A. Espersen & Hustrus Fond · Dr. Oetker Danmark · Dronning Margrethe og Prins Henriks Fond · Hjort Knudsen AS · Hoffmann og Husmans Fond · Imarco A/S Jantzen Group · OK a.m.b.a · Panduro Hobby · Rita Steffensens Fond · WHEAT



SOS
BØRNEBYERNE

SOS Børnebyerne

Amerikavej 15C, 2. sal
1756 København V.
Tlf.: 33 73 02 33
E-mail: info@sosbornebyerne.dk
Web: sosbornebyerne.dk
CVR nr.: 25825012

SOSBORNEBYERNE.DK

PENNEO

Underskrifterne i dette dokument er juridisk bindende. Dokumentet er underskrevet via Penneo™ sikker digital underskrift. Underskrivernes identiteter er blevet registreret, og informationerne er listet herunder.

“Med min underskrift bekræfter jeg indholdet og alle datoer i dette dokument.”

Christian Dalmose Pedersen

Underskriver

Serienummer: PID:9208-2002-2-426575084743

IP: 83.151.xxx.xxx

2021-03-26 07:56:59Z

NEM ID 

Lars Bo Bertram

Underskriver

Serienummer: PID:9208-2002-2-637629717189

IP: 77.234.xxx.xxx

2021-03-26 09:48:33Z

NEM ID 

Mads Klæstrup Kristensen

Underskriver

Serienummer: PID:9208-2002-2-930307942226

IP: 152.115.xxx.xxx

2021-03-26 10:39:05Z

NEM ID 

Kim Mikael Markersen

Underskriver

Serienummer: PID:9208-2002-2-423563805691

IP: 5.103.xxx.xxx

2021-03-26 11:13:37Z

NEM ID 

Lars Henrik Munch

Underskriver

Serienummer: PID:9208-2002-2-895113614622

IP: 91.214.xxx.xxx

2021-03-26 18:38:50Z

NEM ID 

Ann Elisabeth Beck Karstoft

Underskriver

Serienummer: PID:9208-2002-2-645663227113

IP: 77.241.xxx.xxx

2021-03-26 20:56:01Z

NEM ID 

Maria Nilaus Tarp

Underskriver

Serienummer: PID:9208-2002-2-643104058265

IP: 87.49.xxx.xxx

2021-03-28 10:02:19Z

NEM ID 

Tina Nikolaisen

Underskriver

Serienummer: PID:9208-2002-2-170317330246

IP: 90.119.xxx.xxx

2021-03-28 10:27:08Z

NEM ID 

Penneo dokumentnøgle: 4J7AG-66QT-IJ6BO-8Z0DF-LB21G-ODA35

Dette dokument er underskrevet digitalt via **Penneo.com**. Signeringsbeviserne i dokumentet er sikret og valideret ved anvendelse af den matematiske hashværdi af det originale dokument. Dokumentet er låst for ændringer og tidsstempelt med et certifikat fra en betroet tredjepart. Alle kryptografiske signeringsbeviser er indlejret i denne PDF, i tilfælde af de skal anvendes til validering i fremtiden.

Sådan kan du sikre, at dokumentet er originalt

Dette dokument er beskyttet med et Adobe CDS certifikat. Når du åbner dokumentet

i Adobe Reader, kan du se, at dokumentet er certificeret af **Penneo e-signature service** <penneo@penneo.com>. Dette er din garanti for, at indholdet af dokumentet er uændret.

Du har mulighed for at efterprøve de kryptografiske signeringsbeviser indlejret i dokumentet ved at anvende Penneos validator på følgende websted: <https://penneo.com/validate>

PENNEO

Underskrifterne i dette dokument er juridisk bindende. Dokumentet er underskrevet via Penneo™ sikker digital underskrift. Underskrivernes identiteter er blevet registeret, og informationerne er listet herunder.

“Med min underskrift bekræfter jeg indholdet og alle datoer i dette dokument.”

Annette Brøndholt Sørensen

Underskriver

Serienummer: PID:9208-2002-2-467230211472

IP: 164.39.xxx.xxx

2021-03-28 11:40:58Z

NEM ID 

Søren Mandrup Petersen

Underskriver

Serienummer: PID:9208-2002-2-486825556212

IP: 213.32.xxx.xxx

2021-03-28 12:40:35Z

NEM ID 

Jacob Grønlykke

Underskriver

Serienummer: PID:9208-2002-2-226761967525

IP: 212.112.xxx.xxx

2021-03-31 19:21:13Z

NEM ID 

Penneo dokumentnøgle: 4J7AG-66QT-IJ6BO-8Z0DF-LB21G-ODA35

Dette dokument er underskrevet digitalt via **Penneo.com**. Signeringsbeviserne i dokumentet er sikret og valideret ved anvendelse af den matematiske hashværdi af det originale dokument. Dokumentet er låst for ændringer og tidsstemplet med et certifikat fra en betroet tredjepart. Alle kryptografiske signeringsbeviser er indlejret i denne PDF, i tilfælde af de skal anvendes til validering i fremtiden.

Sådan kan du sikre, at dokumentet er originalt

Dette dokument er beskyttet med et Adobe CDS certifikat. Når du åbner dokumentet

i Adobe Reader, kan du se, at dokumentet er certificeret af **Penneo e-signature service** <penneo@penneo.com>. Dette er din garanti for, at indholdet af dokumentet er uændret.

Du har mulighed for at efterprøve de kryptografiske signeringsbeviser indlejret i dokumentet ved at anvende Penneos validator på følgende websted: <https://penneo.com/validate>