



VIKINGESKIBS  
MUSEET

# ÅRSRAPPORT FOR 2021

for

**DEN SELVEJENDE INSTITUTION  
VIKINGESKIBSMUSEET I ROSKILDE**

Vindeboder 12  
4000 Roskilde

CVR-nr. 27 85 35 28

**INDHOLD**

	<u>Side</u>
<b>Påtegninger</b>	
Ledespåtegning .....	2
Den uafhængige revisors erklæringer.....	3
<b>Oplysninger om institutionen .....</b>	<b>7</b>
<b>Ledelsesberetning</b>	
Ledelsesberetning .....	9
Målopfyldelse .....	9
 <b>Årsregnskab 1. januar - 31. december 2021</b>	
Anvendt regnskabspraksis .....	11
Resultatopgørelse .....	13
Balance .....	15
Pengestrømsopgørelse .....	16
Noter .....	17

## LEDELSENS PÅTEGNING

Bestyrelse og direktion har dags dato aflagt årsrapporten for 2021 for Den selvejende institution Vikingeskibsmuseet i Roskilde.

Årsrapporten er aflagt i overensstemmelse med bekendtgørelse nr. 333 af 25. februar 2021 om museer mv. og 1701 af 21. december 2010 om regnskab og revision for selvejende institutioner mv.

Vi anser den valgte regnskabspraksis for hensigtsmæssig, og efter vores opfattelse giver årsrapporten et retvisende billede af institutionens aktiver og passiver, finansielle stilling samt resultat.

Ledelsesberetningen indeholder efter vores opfattelse en retvisende redegørelse for de forhold, som beretningen omhandler.

Årsrapporten indstilles til godkendelse.

Roskilde, den 21. juni 2022

### Museumsdirektør

Tinna Damgård-Sørensen

### Bestyrelsen

Tomas Breddam  
formand

Gurli Martinussen  
næstformand

Jette Tjørnelund

Thomas Maarup

Torben Jørgensen

Lars Bernhard Jørgensen

## DEN UAFHÆNGIGE REVISORS ERKLÆRINGER

### Den uafhængige revisors erklæringer

#### Til bestyrelsen i Den selvejende institution Vikingskibsmuseet i Roskilde

##### Konklusion

Vi har revideret årsregnskabet for Den selvejende institution Vikingskibsmuseet i Roskilde for regnskabsåret 01.01.21 - 31.12.21, der omfatter resultatopgørelse, balance, egenkapitalopgørelse og noter, herunder anvendt regnskabspraksis. Årsregnskabet udarbejdes efter bekendtgørelse nr. 333 af 25. februar 2021 om museer mv. (museumsbekendtgørelsen) og nr. 1701 af 21. december 2010 om økonomiske og administrative forhold for modtagere af driftstilskud fra Kulturministeriet (driftstilskuds-bekendtgørelsen).

Det er vores opfattelse, at årsregnskabet giver et retvisende billede af fondens aktiver, passiver og finansielle stilling pr. 31.12.21 samt af resultatet af fondens aktiviteter for regnskabsåret 01.01.21 - 31.12.21 i overensstemmelse med bekendtgørelse nr. 333 af 25. februar 2021 om museer mv. (museumsbekendtgørelsen) og nr. 1701 af 21. december 2010 om økonomiske og administrative forhold for modtagere af driftstilskud fra Kulturministeriet (driftstilskudsbekendtgørelsen).

##### Grundlag for konklusion

Vi har udført vores revision i overensstemmelse med internationale standarder om revision og de yderligere krav, der er gældende i Danmark, samt standarderne for offentlig revision, idet revisionen udføres på grundlag af bestemmelserne i bekendtgørelse nr. 333 af 25. februar 2021 om museer mv. (museumsbekendtgørelsen) og nr. 1701 af 21. december 2010 om økonomiske og administrative forhold for modtagere af driftstilskud fra Kulturministeriet (driftstilskudsbekendtgørelsen). Vores ansvar ifølge disse standarder og krav er nærmere beskrevet i revisionspåtegningens afsnit "Revisors ansvar for revisionen af årsregnskabet". Vi er uafhængige af fonden i overensstemmelse med internationale etiske regler for revisorer (IESBA's etiske regler) og de yderligere krav, der er gældende i Danmark, ligesom vi har opfyldt vores øvrige etiske forpligtelser i henhold til disse regler og krav. Det er vores opfattelse, at det opnåede revisionsbevis er tilstrækkeligt og egnet som grundlag for vores konklusion.

##### Fremhævelse af forhold vedrørende revisionen

Den selvejende Institution Vikingskibsmuseet i Roskilde har som sammenligningstal i resultatopgørelsen for regnskabsåret 2021 medtaget det af ledelsen godkendte resultatbudget for 2021. Resultatbudgettet har, som det fremgår af årsregnskabet, ikke været underlagt revision.

##### Ledelsens ansvar for årsregnskabet

Ledelsen har ansvaret for udarbejdelsen af et årsregnskab, der giver et retvisende billede i overensstemmelse med bekendtgørelse nr. 333 af 25. februar 2021 om museer mv. (museums- bekendtgørelsen) og nr. 1701 af 21. december 2010 om økonomiske og administrative forhold for modtagere af driftstilskud fra Kulturministeriet (driftstilskudsbekendtgørelsen). Ledelsen har endvidere ansvaret for den interne kontrol, som ledelsen anser for nødvendig for at udarbejde et årsregnskab uden væsentlig fejlinformation, uanset om denne skyldes besvigelser eller fejl.

Ved udarbejdelsen af årsregnskabet er ledelsen ansvarlig for at vurdere fondens evne til at fortsætte driften, at oplyse om forhold vedrørende fortsat drift, hvor dette er relevant, samt at udarbejde årsregnskabet på grundlag af regnskabsprincippet om fortsat drift, medmindre ledelsen enten har til hensigt at likvidere fonden, indstille driften eller ikke har andet realistisk alternativ end at gøre dette.

### Revisors ansvar for revisionen af årsregnskabet

Vores mål er at opnå høj grad af sikkerhed for, om årsregnskabet som helhed er uden væsentlig fejl-information, uanset om denne skyldes besvigelser eller fejl, og at afgive en revisionspåtegning med en konklusion. Høj grad af sikkerhed er et højt niveau af sikkerhed, men er ikke en garanti for, at en revision, der udføres i overensstemmelse med internationale standarder om revision og de yderligere krav, der er gældende i Danmark, samt standarderne for offentlig revision, jf. bekendtgørelse nr. 333 af 25. februar 2021 om museer mv. (museumsbekendtgørelsen) og nr. 1701 af 21. december 2010 om økonomiske og administrative forhold for modtagere af driftstilskud fra Kulturministeriet (driftstilskudsbekendtgørelsen), altid vil afdække væsentlig fejlinformation, når sådan findes. Fejlinformationer kan opstå som følge af besvigelser eller fejl og kan betragtes som væsentlige, hvis det med rimelighed kan forventes, at de enkeltvis eller samlet har indflydelse på de økonomiske beslutninger, som regnskabsbrugerne træffer på grundlag af årsregnskabet.

Som led i en revision, der udføres i overensstemmelse med internationale standarder om revision og de yderligere krav, der er gældende i Danmark, samt standarderne for offentlig revision, jf. bekendtgørelse nr. 333 af 25. februar 2021 om museer mv. (museumsbekendtgørelsen) og nr. 1701 af 21. december 2010 om økonomiske og administrative forhold for modtagere af driftstilskud fra Kulturministeriet (driftstilskudsbekendtgørelsen), foretager vi faglige vurderinger og opretholder professionel skepsis under revisionen. Herudover:

- Identificerer og vurderer vi risikoen for væsentlig fejlinformation i årsregnskabet, uanset om denne skyldes besvigelser eller fejl, udformer og udfører revisionshandlinger som reaktion på disse risici samt opnår revisionsbevis, der er tilstrækkeligt og egnet til at danne grundlag for vores konklusion. Risikoen for ikke at opdage væsentlig fejlinformation forårsaget af besvigelser er højere end ved væsentlig fejlinformation forårsaget af fejl, idet besvigelser kan omfatte sammensværgelser, dokumentfalsk, bevidste udeladelser, vildledning eller tilsidesættelse af intern kontrol.
- Opnår vi forståelse af den interne kontrol med relevans for revisionen for at kunne udforme revisionshandlinger, der er passende efter omstændighederne, men ikke for at kunne udtrykke en konklusion om effektiviteten af fondens interne kontrol.
- Tager vi stilling til, om den regnskabspraksis, som er anvendt af ledelsen, er passende, samt om de regnskabsmæssige skøn og tilknyttede oplysninger, som ledelsen har udarbejdet, er rimelige.
- Konkluderer vi, om ledelsens udarbejdelse af årsregnskabet på grundlag af regnskabsprincippet om fortsat drift er passende, samt om der på grundlag af det opnåede revisionsbevis er væsentlig usikkerhed forbundet med begivenheder eller forhold, der kan skabe betydelig tvivl om fondens evne til at fortsætte driften. Hvis vi konkluderer, at der er en væsentlig usikkerhed, skal vi i vores revisionspåtegning gøre opmærksom på oplysninger herom i årsregnskabet eller, hvis sådanne oplysninger ikke er tilstrækkelige, modificere vores konklusion. Vores konklusioner er baseret på det revisionsbevis, der er opnået frem til datoen for vores revisionspåtegning. Fremtidige begivenheder eller forhold kan dog medføre, at fonden ikke længere kan fortsætte driften.

- Tager vi stilling til den samlede præsentation, struktur og indhold af årsregnskabet, herunder noteoplysningerne, samt om årsregnskabet afspejler de underliggende transaktioner og begivenheder på en sådan måde, at der gives et retvisende billede heraf.

Vi kommunikerer med den øverste ledelse om blandt andet det planlagte omfang og den tidsmæssige placering af revisionen samt betydelige revisionsmæssige observationer, herunder eventuelle betydelige mangler i intern kontrol, som vi identificerer under revisionen.

### **Udtalelse om ledelsesberetningen**

Ledelsen er ansvarlig for ledelsesberetningen.

Vores konklusion om årsregnskabet omfatter ikke ledelsesberetningen, og vi udtrykker ingen form for konklusion med sikkerhed om ledelsesberetningen.

I tilknytning til vores revision af årsregnskabet er det vores ansvar at læse ledelsesberetningen og i den forbindelse overveje, om ledelsesberetningen er væsentligt inkonsistent med årsregnskabet eller vores viden opnået ved revisionen eller på anden måde synes at indeholde væsentlig fejlinformation.

Vores ansvar er derudover at overveje, om ledelsesberetningen indeholder krævede oplysninger i henhold til bekendtgørelse nr. 333 af 25. februar 2021 om museer mv. (museumsbekendtgørelsen) og nr. 1701 af 21. december 2010 om økonomiske og administrative forhold for modtagere af driftstilskud fra Kulturministeriet (driftstilskudsbekendtgørelsen).

Baseret på det udførte arbejde er det vores opfattelse, at ledelsesberetningen er i overensstemmelse med årsregnskabet og er udarbejdet i overensstemmelse med kravene i bekendtgørelse nr. 333 af 25. februar 2021 om museer mv. (museumsbekendtgørelsen) og nr. 1701 af 21. december 2010 om økonomiske og administrative forhold for modtagere af driftstilskud fra kulturministeriet (driftstilskudsbekendtgørelsen). Vi har ikke fundet væsentlig fejlinformation i ledelsesberetningen.

### **UDTALELSE OM JURIDISK-KRITISK REVISION OG FORVALTNINGSREVISION**

Ledelsen er ansvarlig for, at de dispositioner, der er omfattet af regnskabsaflæggelsen, er i overensstemmelse med meddelte bevillinger, love og andre forskrifter samt med indgåede aftaler og sædvanlig praksis. Ledelsen er også ansvarlig for, at der er taget skyldige økonomiske hensyn ved forvaltningen af de midler og driften af de virksomheder, der er omfattet af årsregnskabet. Ledelsen har i den forbindelse ansvar for at etablere systemer og processer, der understøtter sparsommelighed, produktivitet og effektivitet.

I tilknytning til vores revision af årsregnskabet er det vores ansvar at gennemføre juridisk-kritisk revision og forvaltningsrevision af udvalgte emner i overensstemmelse med standarderne for offentlig revision. I vores juridisk-kritiske revision efterprøver vi med høj grad af sikkerhed for de udvalgte emner, om de undersøgte dispositioner, der er omfattet af regnskabsaflæggelsen, er i overensstemmelse med meddelte relevante bestemmelser i bevillinger, love og andre forskrifter samt indgåede aftaler og sædvanlig praksis. I vores forvaltningsrevision vurderer vi med høj grad af sikkerhed, om de undersøgte systemer, processer eller dispositioner understøtter skyldige økonomiske hensyn ved forvaltningen af de midler og driften af de virksomheder, der er omfattet af årsregnskabet.

Hvis vi på grundlag af det udførte arbejde konkluderer, at der er anledning til væsentlige kritiske bemærkninger, skal vi rapportere herom i denne udtalelse.

Vi har ingen væsentlige kritiske bemærkninger at rapportere i den forbindelse.

Roskilde, den 21. juni 2022

## **Beierholm**

Statsautoriseret Revisionspartnerselskab  
CVR-nr. 32 89 54 68

Birgit Sode

statsautoriseret revisor  
MNE-nr. 28909

## OPLYSNINGER OM INSTITUTIONEN

<b>Institutionen</b>	Den selvejende institution Vikingskibsmuseet i Roskilde Vindeboder 12 4000 Roskilde
	Telefon: 46 30 02 00 Hjemmeside: <a href="http://www.vikingskibsmuseet.dk">www.vikingskibsmuseet.dk</a> E-mail: <a href="mailto:museum@vikingskibsmuseet.dk">museum@vikingskibsmuseet.dk</a>
	CVR-nr.: 27 85 35 28 Stiftet: 6. juni 1963 Hjemsted: Roskilde Regnskabsår: 1. januar - 31. december
	Momsregistrering: Vikingskibsmuseet er momsregistreret som erhvervsmoms pr. 1. maj 1968 Der betales kvartalvis moms
<b>Bestyrelse</b>	Tomas Breddam Gurli Martinussen Jette Tjørnelund Thomas Maarup Torben Jørgensen Lars Bernhard Jørgensen
<b>Direktion</b>	Direktør Tinna Damgård-Sørensen
<b>Revision</b>	Beierholm Statsautoriseret Revisionspartnerselskab Himmelev Bygade 70 4000 Roskilde
<b>Bankforbindelse</b>	Nordea Bank A/S Danske Bank A/S

### Status

Vikingskibsmuseet er Danmarks museum for mennesket, skibet og havet, specielt i forhistorisk tid og middelalder. Som statsanerkendt museum skal Vikingskibsmuseet leve op til internationale konventioner for museer og til kravene i den danske museumslov.

### Ansvar

Museet varetager det marinarkæologiske ansvar for alle kulturhistoriske perioder på søterritoriet øst for Storebælt. Med afsæt i museets ansvarsområde har museet særligt fokus på henholdsvis vikingetid og skib, søfart og bådebygningskultur.

### Formål

Vikingskibsmuseet skal virke inden for sit felt gennem indsamling, registrering, forskning, bevaring og formidling af relevant arkæologisk, historisk, etnologisk og andet materiale. Museets samlinger skal være tilgængelige for offentligheden og til rådighed for forskningen. Museet skal især formidle resultaterne af forskning baseret på museets samlinger og undersøgelser.

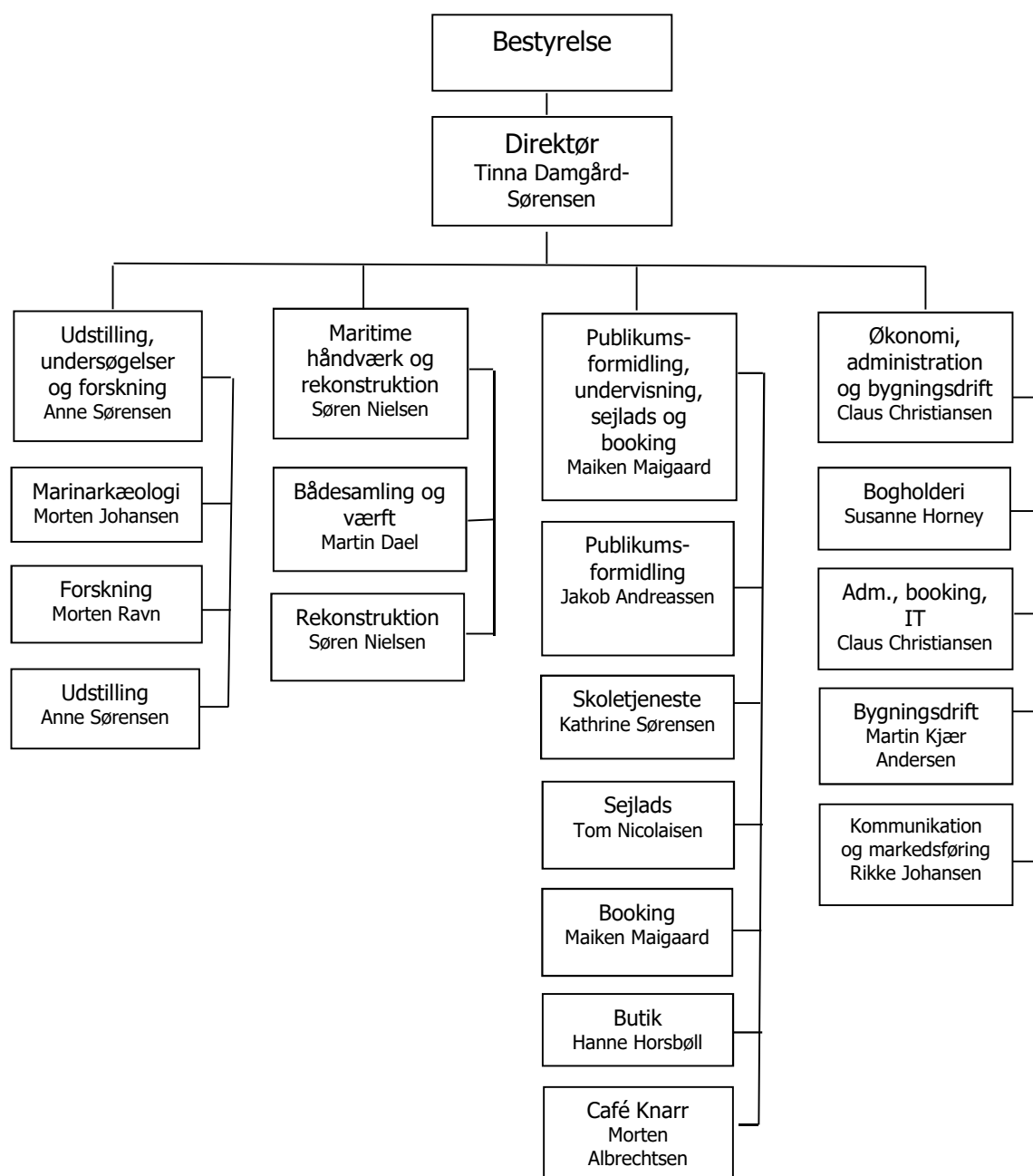


## Samlinger

Den arkæologiske samling udgøres af fem vikingskibe og af arkæologiske genstande, hjemtaget fra feltarbejde. Registrering af de indsamlede genstande afventer færdiggørelsen af den nye nationale samlingsdatabase SARA. Vikingskibsmuseets samlinger omfatter herudover etnografiske både og redskaber, traditionelle nordiske både samt rekonstruktioner af arkæologiske skibsfund, bl.a. af de fem vikingskibe.

## Organisation

Således så organisationen ud frem til efteråret, hvor en løbende strategisk omorganisering påbegyndes. Denne udvikling er undervejs, og fortsætter ind i 2022.



## LEDELSESBERETNING

I januar havde COVID-19 virus hærget i næsten et år, og en ny virusvariant var netop i færd med at lamme verdenssamfundet med en ny smittebølge. En uge før jul havde regeringen indført de hidtil hårdeste restriktioner, som betød at Danmark – og Vikingskibsmuseet - var lukket ved årets begyndelse.

Kun fem dage inde i det nye år blev restriktionerne strammet yderligere. Forsamlingsforbud for flere end 5 personer og krav om mindst 2 meters afstand. Test og smitteopsporing. Opfordring til at blive hjemme, arbejde hjemme og i øvrigt begrænse al social kontakt. Alle disse restriktioner blev senere forlænget og gjaldt frem til udgangen af februar.

Året 2021 havde dermed en virkelig hård start. I løbet af foråret kom smittespredningen under kontrol, restriktionerne blev langsomt lempet, og samfundet blev forsigtigt genåbnet. Museerne var ikke blandt de første, der fik lov at åbne, men den 21. april kunne Vikingskibsmuseet atter åbne dørene for publikum.

Sommeren blev gennemført under hensyn til smitteforebyggelse, med færre aktiviteter og nye digitale tilbud. Gæsterne begyndte at vende tilbage hen over sommeren, men fortsat i langt mindre omfang end tidligere, og året sluttede med endnu en nedslående lukning 19. december.

### Nyt værdigrundlag

Corona-pandemien kastede museet ud i en økonomiske krise, der sammen med ansvaret for at udvikle et nyt Vikingskibsmuseum gav anledning til at udarbejde et nyt værdigrundlag som fundament for museets løbende drift og langsigtede strategiske udvikling.

Værdigrundlaget blev godkendt af bestyrelsen i juni. Det beskriver museets nye vision, formål, mission og værdier, og skal bl.a. skal understøtte udviklingen af en stærkere kulturhistorisk fortælling om, hvordan vikingerne forandrede verden med deres skibe, som skal supplere museets stærke skibsteknologiske profil.

### Ny strategi

Sammen med det nye værdigrundlag godkendte bestyrelsen en ny strategi for perioden 2021-25. Strategien bygger på værdigrundlaget, og opstiller to overordnede strategiske mål: Økonomisk genopretning og Nyt Vikingskibsmuseum.

De to overordnede strategier vil blive konkretiseret i delstrategier og handleplaner. Dette arbejde blev indledt i efteråret, og vil blive videreført i 2022. Strategien vil således blive implementeret over en årrække.

### Ny organisation

For at kunne realisere de strategiske mål påbegyndtes en organisationsændring i efteråret 2021. Sammensætningen af museets chefgruppe blev ændret for at opfylde behovet for strategiske ledere, der kan stå i spidsen for forandringsledelse. Den stærke specialistviden, der tidligere har været tilstede i chefgruppen, er sikret på teamlederniveau og gennem prioritering af et nyt videns-opsamlingsprojekt. Udviklingen af organisationen vil fortsætte ind i 2022.

## MÅLOPFYLDELSE

### Økonomisk genopretning

Museet har mødt krisen med en sund økonomi og en robust forretningsmodel, der bygger på en differentieret indtjening, et økonomisk forsigtighedsprincip og en løbende sikring af fremtidige aktiviteter.

Museets egenindtjening bygger primært på turismeindtægter, og har, ligesom i 2020, været udfordret af den svigtende turisme. Danmark var blandt de første lande til at lette på Corona-restriktionerne, og det tog lang tid, før resten af verden fulgte med.

Et mål for strategien er at øge antallet af gæster fra Danmark og de europæiske nærmarkeder både for at kompensere for tabet af oversøiske turister og for at forberede grundlaget for et øget besøgstal i Nyt Vikingskibsmuseum.

Dette mål er under opfyldelse: I alt 67.956 gæster besøgte museet i 2021, heraf 46.355 voksne og 21.601 børn og unge under 18 år. Ca. 40 % af gæsterne kom fra Danmark, mod tidligere ca. 25 %.

Det samlede besøgstal blev ca. 14 % højere end forventet, og udviklingen i 2021 giver grund til forsigtig optimisme for de kommende år.

Et mål for strategien er at bevare museets kernefaglighed og evne til at videreføre arbejdet for udvikling af et nyt vikingskibsmuseum gennem fastholdelse af medarbejdere.

Dette mål er opfyldt: I 2021 har 155 personer været ansat ved museet i kortere eller længere tid (mod 117 i 2021), svarende til 58 årsværk (mod 56 årsværk i 2021).

### **Nyt vikingskibsmuseum**

Arbejdet med udvikling af Nyt Vikingskibsmuseum blev for alvor genoptaget i efteråret med udgangspunkt i den nye vision og det nye værdigrundlag. Forudsætningerne for projektet blev revurderet bl.a. i lyset af de erfaringer, Corona-pandemien havde givet vedrørende museets besøgsgrundlag og formidlingstilbud.

Et mål i strategien var, at projektet ved udgangen af året skulle være konkretiseret på et niveau, der kunne danne grundlag for et revideret anlægsbudget og en revideret projektbeskrivelse, med henblik på udarbejdelse af fondsansøgninger i begyndelsen af 2022. Dette mål er opfyldt.

Et mål i strategien var at få projektorganisationen på plads med relevante rådgivere, projektledere, udbudsekspert mv. Dette mål er opfyldt.

Museet forventer – såfremt finansiering falder på plads – at kunne udskrive en arkitektkonkurrence i slutningen af 2022.

### **Tak**

Igen i år er der grund til takke museets medarbejdere samt de frivillige i bådelaugene og i Vikingskibsmuseets Venner. Takket være det store sammenhold og den stærke gejst og velvilje har museet kunnet tilpasse sig årets skiftende vilkår, og give gæsterne en god oplevelse.

Tak til museets mange samarbejdspartnere og leverandører.

Tak til stat og kommune samt Konsul Georg Jorcks Fond, Jan Vallin, Henning Tousted, Furi Appel & Gunner Niskers Fond, Brebølfonden, Orients Fond, Hiddenfjord, Føroya Gjaldstova, Frimodt-Heineke Fonden, Dronning Magrethes og Prins Henriks Legat og Vikingskibsmuseets Venner for økonomisk støtte til museets arbejde.

**ÅRSRAPPORT 1. JANUAR – 31. DECEMBER 2021****ANVENDT REGNSKABSPRAKSIS**

Årsrapporten for Den selvejende institution Vikingskibsmuseet i Roskilde for 2021 er aflagt i overensstemmelse med bekendtgørelse nr. 333 af 25. februar 2021 om museer mv. og 1701 af 21. december 2010 om regnskab og revision for selvejende institutioner mv. Regnskabet er aflagt under anvendelse af den samme regnskabspraksis og de samme regnskabsprincipper som har været anvendt ved regnskabsaflæggelsen de foregående år.

**Resultatopgørelsen**

Resultatopgørelsen omfatter delregnskaber opdelt efter institutionens hovedaktiviteter, således at indtægts- og omkostningsarter er henført til de aktiviteter de vedrører.

Igangværende arbejder indtægts- og udgiftsføres ved færdiggørelse af opgaven.

Tilskud fra fonde mv. indtægtsføres i resultatopgørelsen i takt med modtagne indbetalinger, medmindre de er øremærkede til særlige forhold. I så tilfælde indtægtsføres de, samtidig med, at udgiften, som de skal dække, udgiftsføres.

Ekstraordinære indtægter og omkostninger hidrører fra begivenheder eller transaktioner, der klart afviger fra den ordinære drift og som ikke forventes at være af tilbagevendende karakter.

**Balance****Aktiver:**

Værdipapirer optages til børskurs.

Tilgodehavender optages i overensstemmelse med foreliggende fortegnelser.

Tilgodehavende af udlagte omkostninger i forbindelse med modtaget tilsagn om tilskud, optages i overensstemmelse med foreliggende specifikationer af omkostningsudlæg.

Varelager optages i overensstemmelse med foreliggende fortegnelser. Varelager værdiansættes til anskaffelsespris (FIFO) med fradrag af vurderede nedskrivninger.

Nyanskaffelser af driftsmateriel mv. udgiftsføres over resultatopgørelsen.

Bygninger aktiveret under anlægsaktiver værdiansættes til anskaffessummen, dog maksimalt til den belånte værdi.

Datterselskabsaktier under finansielle anlægsaktiver værdiansættes til anskaffessummen.

**Passiver:**

Gæld optages til den pålydende værdi.

Under passiver er afsat henlæggelser til konkretiserede projekter. Beløbene omfatter dels henlæggelse til færdiggørelse af egne aktiviteter, hvor der pr. 31. december 2021 ikke kan foretages en endelig opgørelse af de igangsatte aktiviteter resultatpåvirkning, dels henlæggelser i form af modtagne støttemidler til fastlagte aktiviteter, hvor aktiviteten enten ikke er afsluttet eller påbegyndt.

**Pengestrømsopgørelse**

Pengestrømsopgørelsen viser institutionens pengestrømme for året fordelt på driftsaktivitet og finansieringsaktivitet for året, årets forskydning i likvider samt likvider ved årets begyndelse og slutning. Pengestrømme fra driftsaktivitet opgøres som årets resultat reguleret for ikke-kontante driftsposter og ændring i driftskapital.

Pengestrømme fra finansieringsaktivitet omfatter optagelse af lån samt afdrag på rentebærende gæld.

**Produktionsskolen og Skoletjenesten.**

På Vikingeskibsmuseet afvikles en række aktiviteter i samarbejde med ovennævnte institutioner. En del af disse aktiviteter henhører regnskabsmæssigt under disse institutioner. Vikingeskibsmuseets årsrapport afspejler derfor ikke i enhver henseende omfanget af den aktivitet, der finder sted ved institutionen.

## RESULTATOPGØRELSE FOR 2021

Årsregnskab 2020 kr.		Budget 2021 kr.	Indtægter 2021 kr.	Udgifter 2021 kr.	Årsregnskab 2021 kr.
	<b>Tilskud:</b>				
14.285.821	Tilskud, Stat og kommune	14.636.710	14.603.291	0	14.603.291
555	Donationer og sponsortilskud	0	1.627.939	0	1.627.939
<b>14.286.376</b>	<b>Tilskud i alt (Note 1)</b>	<b>14.636.710</b>	<b>16.231.230</b>	<b>0</b>	<b>16.231.230</b>
	<b>Indtægtsgivende aktiviteter:</b>				
3.164.896	Entré	4.016.774	6.027.465	-325.081	5.702.384
2.210.103	Marine undersøgelser og udgravninger	0	2.994.096	-2.828.619	165.477
37.569	Udlejning af marint udstyr	-23.340	943.408	-96.201	847.207
16.656	Lokaleudlejning	8.000	45.962	-4.421	41.541
959	Foredrag	0	13.908	-7.811	6.096
-24.398	Omvisninger	27.068	135.125	-90.756	44.369
-141.768	Betalingsaktiviteter	1.951	14.430	-140.555	-126.125
-264.960	Sejladser	-242.606	447.544	-820.884	-373.340
123.985		319.464	505.900	-298.746	207.154
33.784		4.998	99.693	-29.331	70.362
960.716	Restaurant Snekken	860.000	960.816	0	960.816
-385.051	Café Knarr	-222.878	2.974.131	-2.791.436	182.695
-368.016	Museumsbutik	78.744	2.947.154	-2.911.223	35.932
<b>5.364.476</b>	<b>Indtægter i alt</b>	<b>4.828.175</b>	<b>18.109.631</b>	<b>-10.345.063</b>	<b>7.764.568</b>
	<b>Museumsaktiviteter:</b>				
-331.271	Opsyn	-249.666	0	-281.129	-281.129
0	Marint beredskab og arkiv	0	1.635.834	-1.635.834	0
-316.922	Forskning	-985.581	118.093	-698.291	-580.197
0	Forlag	0	245.641	-245.641	0
-1.756.705	Udstillinger	-2.216.713	633.730	-422.208	211.522
-1.788.649	Publikumsformidling	-2.613.830	380.634	-2.852.345	-2.471.712
0	Booking	-710.000	0	0	0
19.661	Bådelaug	9.971	171.884	-141.083	30.801
-502.010	Skoletjenesten	-364.947	293.490	-464.592	-171.102
-2.364.571	Bådsamling	-2.548.425	450	-2.515.671	-2.515.221
-212.045	Rekonstruktion	-179.603	0	-223.635	-223.635
-505.120	Foto og grafik	-549.758	0	-449.774	-449.774
-20.263	Billedarkiv	-38.631	0	-24.342	-24.342
-22.077	Bibliotek	-65.446	0	-62.382	-62.382
<b>-7.799.972</b>	<b>Museumsaktiviteter i alt</b>	<b>-10.512.629</b>	<b>3.479.757</b>	<b>-10.016.927</b>	<b>-6.537.170</b>
	<b>Markedsføring, salg og kommunikation:</b>				
-2.140.064	Salg, markedsføring og booking	-2.538.130	54.881	-2.312.658	-2.257.777
<b>-2.140.064</b>	<b>Markedsføring, salg og kommunikation i alt</b>	<b>-2.538.130</b>	<b>54.881</b>	<b>-2.312.658</b>	<b>-2.257.777</b>

## RESULTATOPGØRELSE FOR 2021

Årsregnskab 2020 kr.		Budget 2021 kr.	Indtægter 2021 kr.	Udgifter 2021 kr.	Årsregnskab 2021 kr.
	<b>Resultatopgørelse (fortsat)</b>				
	<b>Kapacitetsomkostninger:</b>				
	<b>Personaleomkostninger:</b>				
-480.769	Lønomsomkostninger	-626.000	0	-586.805	-586.805
58.906	Personaleomkostninger	-170.000	0	-76.951	-76.951
	<b>Lokaleomkostninger:</b>				
-1.785.041	Lønninger	-1.936.646	0	-1.450.308	-1.450.308
-4.557.945	Lokaleomkostninger	-3.295.000	0	-1.243.781	-1.243.781
401.587	Refusioner samt udlejning af hal mv.	331.000	191.032	266.034	457.066
	<b>Administration:</b>				
-4.435.990	Løn og pension	-4.809.626	0	-4.385.391	-4.385.391
-896.875	Regnskabsomkostninger	-389.500	0	-725.181	-725.181
-323.629	IT-omkostninger	-387.000	0	-352.359	-352.359
-366.103	Øvrige adm.omkostninger	-535.000	0	-8.205.184	-8.205.184
303.898	Refusioner samt salg af adm.hjælp	140.000	262.473	24.105	286.578
<b>-12.081.960</b>	<b>Kapacitetsomkostninger i alt</b>	<b>-11.677.772</b>	<b>453.505</b>	<b>-16.735.819</b>	<b>-16.282.314</b>
<b>-2.371.144</b>	<b>Primært resultat i alt</b>	<b>-5.263.646</b>	<b>38.329.003</b>	<b>-39.410.467</b>	<b>-1.081.464</b>
	<b>Projekter:</b>				
80.000	Havingsten sejlads	0	0	100.000	100.000
-46.430	Kystkultur	0	4.800	-1.031.590	-1.026.790
0	Fjordens bådtræf og 50 års jubilæum	0	0	0	0
0	Skjoldungen til Sognefjord, Norge	0	0	0	0
0	Ottars sejlads	0	0	0	0
0	Roskilde 6 forprojekt	0	10.000	-10.000	0
0	Nyt Vikingskibsmuseum	0	25.291	-25.291	0
<b>33.570</b>	<b>Projekter i alt</b>	<b>0</b>	<b>40.091</b>	<b>-966.880</b>	<b>-926.789</b>
<b>-2.337.574</b>	<b>Resultat før renter</b>	<b>-5.263.647</b>	<b>38.369.094</b>	<b>-40.377.347</b>	<b>-2.008.253</b>
2.745.778	Ekstraordinære poster	-1.200.000	2.284.799	0	2.284.799
-406.777	Renter	-375.000	192.001	-465.342	-273.341
<b>1.427</b>	<b>ÅRETS RESULTAT</b>	<b>-6.838.647</b>	<b>40.845.894</b>	<b>-40.842.689</b>	<b>3.205</b>

## BALANCE PR. 31. DECEMBER 2021

Årsregnskab 2020 kr.	AKTIVER	Årsregnskab 2021 kr.
46.649.205	Likvide konti	45.206.658
0	Værdipapirer	622.062
11.956.327	Tilgodehavender	15.919.784
2.648.539	Varelager	2.127.070
<b>61.254.071</b>	<b>OMSÆTNINGSAKTIVER I ALT</b>	<b>63.875.574</b>
440.000	Aktier i datterselskab; Vikingeskibsmuseets Ejendomsselskab A/S	440.000
0	Bygninger på matr. nr. 8-aæ og 8-i, Himmelev by, Himmelev	0
0	Bygninger på matr.nr. 15-a og 20-bo, Klostermarken	0
<b>440.000</b>	<b>ANLÆGSAKTIVER I ALT</b>	<b>440.000</b>
<b>61.694.071</b>	<b>AKTIVER I ALT</b>	<b>64.315.574</b>
<b>Årsregnskab 2020 kr.</b>	<b>PASSIVER</b>	<b>Årsregnskab 2021 kr.</b>
44.020	Indeholdt A-skat, ATP og AM-bidrag	55.758
2.454.445	A conto faktureringer, netto	4.568.852
9.711.730	Leverandører samt skyldige omkostninger	7.844.716
194.218	Forudmodtagede afgifter, tilskud og refusioner	311.560
1.572.058	Feriepengeforpligtelser funktionærer	1.543.279
<b>13.976.471</b>	<b>Kortfristet gæld i alt</b>	<b>14.324.165</b>
0	Prioritetsgæld	0
<b>0</b>	<b>Langfristet gæld i alt</b>	<b>0</b>
<b>13.976.471</b>	<b>GÆLD I ALT</b>	<b>14.324.165</b>
16.013.684	Igangværende projekter	9.274.611
0	Hensat til kapitaltilførsel i ejendomsselskab	6.500.000
31.589.207	Hensættelser til projekter	34.098.886
<b>47.602.892</b>	<b>HENSÆTTELSER I ALT</b>	<b>49.873.497</b>
113.281	Saldo pr. 1. januar 2021	114.708
1.427	Årets resultat, jævnfør resultatopgørelsen	3.205
<b>114.708</b>	<b>EGENKAPITAL I ALT</b>	<b>117.913</b>
<b>61.694.071</b>	<b>PASSIVER I ALT</b>	<b>64.315.574</b>

Eventualforpligtelser og sikkerhedsstillelser, note 4



## PENGESTRØMSOPGØRELSE 2021

Årsregnskab 2020 kr.		Årsregnskab 2021 kr.
-2.337.574	Resultat af primær drift	-2.008.253
2.745.778	Ekstraordinære poster	2.284.799
	<i>Ændring i driftskapital:</i>	
0	Ændring i værdipapirer	-622.062
-7.777.791	Ændring i tilgodehavender	-3.963.457
-459.604	Ændring i varebeholdninger	521.469
-301.684	Ændring i leverandørgæld mv.	347.693
1.411.449	Ændring i igangværende projekter	-6.739.074
0	Ændring i hensættelse til kapitalindsud i ejendomsselskab	6.500.000
-1.252.883	Ændring i hensættelser til projekter	2.509.679
-7.972.309	Pengestrømme fra drift før finansielle poster mv.	-1.169.205
-406.777	Renter mv. netto	-273.341
<b>-8.379.086</b>	<b>Pengestrømme fra driftsaktivitet</b>	<b>-1.442.546</b>
-40.000		0
0	Salg af ejendom, modregnet prioritetsgæld	0
<b>-40.000</b>	<b>Pengestrømme fra anlægsinvesteringer</b>	<b>0</b>
<b>-8.419.086</b>	<b>Ændring i likvider</b>	<b>-1.442.546</b>
55.068.290	Likvider primo	46.649.205
<b>46.649.205</b>	<b>Likvider ultimo</b>	<b>45.206.659</b>

## NOTER TIL ÅRSREGNSKAB FOR 2021

Årsregnskab 2020 kr.	Specifikation 1 - Tilskud	Budget 2021 kr.	Omsætning kr.	Forbrug og diverse omkostninger kr.	Årsregnskab 2021 kr.
9.391.789	Roskilde Kommune	9.695.789	9.695.789		9.695.789
<b>9.391.789</b>	<b>Kommunale tilskud i alt</b>	<b>9.695.789</b>	<b>9.695.789</b>	<b>0</b>	<b>9.695.789</b>
6.498.060	Statstilskud, paragraf 15				
	Statstilskud, paragraf 16, stk. 1	6.543.336	6.543.336		6.543.336
	Kulturministeriet, særlig forhøjelse § 16 (børn og unge)				
-1.604.028	Overført statstilskud til Marint beredskab	-1.602.416	-1.635.834		-1.635.834
<b>4.894.032</b>	<b>Statslige tilskud i alt</b>	<b>4.940.920</b>	<b>4.907.502</b>	<b>0</b>	<b>4.907.502</b>
<b>14.285.821</b>	<b>Tilskud i alt</b>	<b>14.636.710</b>	<b>14.603.291</b>	<b>0</b>	<b>14.603.291</b>
	<b>Øvrige donationer og sponsortilskud:</b>				
	Kompensation for faste omkostninger		2.284.799		2.284.799
	Restaurantpuljen til Cafeer		16.760		16.760
67.282	Kulturstyrelsen til publikumsformidling	0	95.020		95.020
83.850	Kulturstyrelsen til publikumsformidling	0	30.000		30.000
48.675	Kulturstyrelsen til publikumsformidling	0	70.942		70.942
	Kulturstyrelsen til publikumsformidling	0	7.172		7.172
	Kulturstyrelsen til publikumsformidling	0	97.500		97.500
	Phd. Vibeke Bischoff til forskning	0	102.000		102.000
55.000	Roskilde Kommune, specifikation 29	0	50.000		50.000
	Konsul George Jorcks fond til forskning	0	50.000		50.000
	Jan Vallin, specifikation 38	0	10.000		10.000
	Henning Tousted	0	1.602.939		1.602.939
	Venneforeningen til publikumsformidling	0	80.000		80.000
	Furi Appel & Gunner Niskers Fond	0	25.000		25.000
	Brebølfonden	0	200.000		200.000
	Orients Fond	0	160.000		160.000
	Hiddenfjord t/Faroese Boat til forskning	0	30.000		30.000
	Føroya Gjaldstova t/ Faroese Boat til forskning	0	40.000		40.000
	Frimodt-Heineke fonden t/ Reconstructing the Oserberg Ship til f	0	50.000		50.000
	Dronning Magrethes og Prins Henrik Legat til forskning	0	50.000		50.000
10.586	Letterstedtska legat til forskning	0			
10.000	Alfred Goods Fond til udgivelse	0			
30.000	Den Heilmstjerne-Rosencroneske stiftelse til udgivelse	0			
20.000	Lilian og Dan Finks Fond til udgivelse	0			
20.000	Veluxfonden til udgivelse	0			
20.000	Landsdommer V. Gieses Legat til udgivelse	0			
300.000	Kulturstyrelsen til udstillinger	0			
200.000	Beckett Fonden til udstillinger	0			
50.000	Dronning Margrethe og Prins Henriks Fond til udstillinger	0			
25.000	Furi Appel og Gunnar Niskers Fond til udstillinger	0			
555	Privat person	0			
-940.393	Fordelt til rette formål	0	-3.424.192		-3.424.192
<b>555</b>	<b>Øvrige donationer og sponsortilskud</b>	<b>0</b>	<b>1.627.939</b>	<b>0</b>	<b>1.627.939</b>

## NOTER TIL ÅRSREGNSKAB FOR 2021

Årsregnskab 2020 kr.	Specifikation 2 - Entré	Budget 2021 kr.	Omsætning kr.	Forbrug og diverse omkostninger kr.	Årsregnskab 2021 kr.
3.585.783	Entréindtægt	4.342.578	5.996.184		5.996.184
31.221	Entréindtægt, Vinterbaderne	31.000	31.281		31.281
<b>3.617.004</b>	<b>Indtægter</b>	<b>4.373.578</b>	<b>6.027.465</b>	<b>0</b>	<b>6.027.465</b>
-436.364	Løn, overført fra Butik	-314.856		-298.485	-298.485
-13.994	Kreditkort afgift	-16.948		-25.818	-25.818
0	Gebyrer for billeshåndtering	0		0	0
0	Tab på debitorer	0		0	0
0	Handlingfee til billetsalgsaktører	-5.000		0	0
-1.750	Billetmærker/armbånd	-20.000		-778	-778
<b>-452.108</b>	<b>Udgifter</b>	<b>-356.804</b>	<b>0</b>	<b>-325.081</b>	<b>-325.081</b>
<b>3.164.896</b>	<b>Entré i alt</b>		<b>6.027.465</b>	<b>-325.081</b>	<b>5.702.384</b>

## NOTER TIL ÅRSREGNSKAB FOR 2021

Årsregnskab 2020 kr.	<b>Note 3 - Personalemkostninger</b> (De samlede personalemkostninger er fordelt på de respektive afdelinger)	1 2021 kr.
	<i>De samlede personalemkostninger udgør:</i>	
21.469.359	Løn og gager	21.313.499
0	Bestyrelseshonorar	0
3.743.676	Pensioner	4.247.756
189.238	Atp	200.976
<b>25.402.274</b>		<b>25.762.230</b>
<b>56</b>	Gennemsnitligt antal fuldtidsstillinger (opgjort efter atp-metoden)	<b>58</b>
Årsregnskab 2020 kr.	<b>Specifikation 51 - Eventualposter mv.</b>	Årsregnskab 2021 kr.
	<i>Eventualforpligtigelser:</i>	
	Institutionen har indgået lejeaftale med MåtteXpressen og BWT om leje af henholdsvis måtter samt vandbehandlingsanlæg.	
<b>Antal mdr.</b>		<b>Antal mdr.</b>
<b>10</b>	Der resterer lejeaftale med betaling af kr. 1.082,5 pr. måned ex. moms	<b>10</b>
<b>12</b>	Der resterer lejeaftale med betaling af kr. 1.516 pr. måned ex. moms	<b>12</b>
<b>0</b>	Der resterer lejeaftale betaling af kr. 1.180 pr. måned ex moms	<b>4</b>
<b>29.847</b>	De totale eventualforpligtigelser udgør pr. 31. december 2021	<b>33.738</b>
	<i>Sikkerhedsstillelser:</i>	
<b>0</b>	Institutionen har ingen sikkerhedsstillelser.	<b>0</b>

# PENNEO

Underskrifterne i dette dokument er juridisk bindende. Dokumentet er underskrevet via Penneo™ sikker digital underskrift. Underskrivernes identiteter er blevet registreret, og informationerne er listet herunder.

“Med min underskrift bekræfter jeg indholdet og alle datoer i dette dokument.”

## Birgit Sode

### Revisor

På vegne af: Beierholm

Serienummer: CVR:32895468-RID:85380585

IP: 212.98.xxx.xxx

2022-06-21 07:32:23 UTC

NEM ID 

## Tinna Damgaard-Sørensen

### Direktion

Serienummer: PID:9208-2002-2-991228696787

IP: 5.103.xxx.xxx

2022-06-21 08:11:45 UTC

NEM ID 

## Tomas Breddam

### Bestyrelse

Serienummer: PID:9208-2002-2-994851091972

IP: 5.103.xxx.xxx

2022-06-21 11:09:45 UTC

NEM ID 

## Gurli Motzfeldt Martinussen

### Bestyrelse

Serienummer: PID:9208-2002-2-646388306714

IP: 176.23.xxx.xxx

2022-06-21 15:22:53 UTC

NEM ID 

## Thomas Pilegaard Maarup

### Bestyrelse

Serienummer: PID:9208-2002-2-734513046883

IP: 147.78.xxx.xxx

2022-06-21 19:34:38 UTC

NEM ID 

## Torben Henning Jørgensen

### Bestyrelse

Serienummer: fcea5bd9-d6eb-4f0a-8719-2755ac87e1e1

IP: 91.236.xxx.xxx

2022-06-23 17:28:20 UTC

Mit  

## Lars Bernhard Jørgensen

### Bestyrelse

Serienummer: 7e8ee0bb-afa4-49ce-bbce-17b635c6b0a6

IP: 80.208.xxx.xxx

2022-06-27 10:31:00 UTC

Mit  

## Jette Tjørnelund

### Bestyrelse

Serienummer: 4b684666-f596-4c4b-8e77-1760622e2db0

IP: 80.62.xxx.xxx

2022-06-28 10:56:16 UTC

Mit  

Penneo dokumentnøgle: 0KYL3-5QGJW-HFS4G-KJ76-QGVBO-5JNDF

Dette dokument er underskrevet digitalt via **Penneo.com**. Signeringsbeviserne i dokumentet er sikret og valideret ved anvendelse af den matematiske hashværdi af det originale dokument. Dokumentet er låst for ændringer og tidsstempelt med et certifikat fra en betroet tredjepart. Alle kryptografiske signeringsbeviser er indlejret i denne PDF, i tilfælde af de skal anvendes til validering i fremtiden.

#### Sådan kan du sikre, at dokumentet er originalt

Dette dokument er beskyttet med et Adobe CDS certifikat. Når du åbner dokumentet

i Adobe Reader, kan du se, at dokumentet er certificeret af **Penneo e-signature service** <penneo@penneo.com>. Dette er din garanti for, at indholdet af dokumentet er uændret.

Du har mulighed for at efterprøve de kryptografiske signeringsbeviser indlejret i dokumentet ved at anvende Penneos validator på følgende websted: <https://penneo.com/validate>