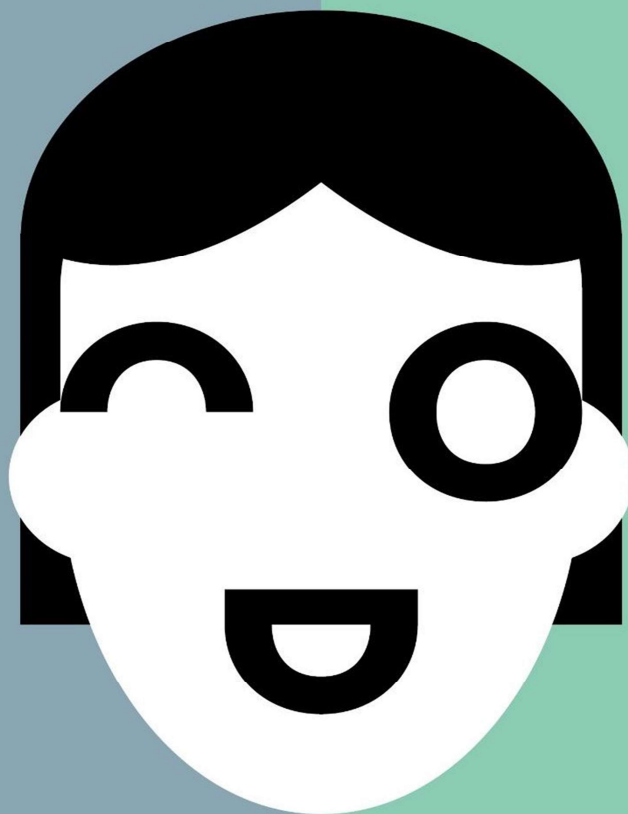


**KØFOEDS  
SKOLE**

**Mennesker Med Mere**

Holmbladsgade 120  
2300 København S



# Årsrapport 2020

Penneo dokumentnøgle: A8I88-OWK4A-V0DWJ-  
1Y80P-GUQHB-GNH1K

## Indholdsfortegnelse

1. Påtegning .....	2
2. Beretning .....	4
2.1. Præsentation af Kofoeds Skole .....	4
2.1.1. Mission .....	4
2.1.2. Vision .....	4
2.1.3. Kerneopgaver .....	4
2.2. Ledelsesberetning .....	5
2.2.1 Sammenfatning af skolens faglige og økonomiske resultater .....	5
2.2.2 Hovedkonti .....	6
2.2.3 Faglige resultater .....	6
2.3. Kerneopgaver og ressourcer .....	8
2.3.1 Uddybende oplysninger .....	8
2.4. Målrapporing .....	10
2.4.1. Målrapporing: Oversigt over årets resultatopfyldelse .....	10
2.4.2. Målrapporing: Uddybende analyser og vurderinger .....	11
2.5. Forventninger til det kommende år .....	11
3. Regnskab .....	12
3.1. Anvendt regnskabspraksis .....	12
3.2. Resultatopgørelse mv .....	12
3.2.1. Resultatopgørelse .....	12
3.2.2. Resultatdisponering .....	14
3.3 Balancen .....	15
3.4. Egenkapitalforklaring .....	18
3.5 Likviditet og låneramme .....	18
3.6. Opfølgning på løsumsloft .....	18
3.7. Bevillingsregnskabet .....	20
4. Bilag .....	21
4.1. Noter til balance og resultatopgørelse .....	21
4.1.1 Eventualaktiver og forpligtelser - statslig driftsbevilling jf. finanslovens §15.72.02 .....	26
4.1.1 Kontraktlige forpligtelser og eventuel poster m.v.- private midler .....	26
4.6. It-omkostninger .....	27
5. Bilag .....	28
5.1. Revisionspåtegning på årsregnskabet .....	28

## 1. Påtegning

Påtegning af Kofoeds Skoles ledelse og Social- og Ældreministeriets departement.

Årsrapporten omfatter de hovedkonti på finansloven, som Kofoeds Skole, CVR 30343948 og 15746513 er ansvarlig for: § 15.72.02 Kofoeds Skole og § 15.72.04 Døgnværested for udsatte grønlændere, herunder de regnskabsmæssige forklaringer, som skal tilgå Rigsrevisionen i forbindelse med bevillingskontrollen for finansåret 2020.

Årsrapporten omfatter endvidere de af Kofoeds Skole indsamlede midler (Private midler) og midler modtaget i forbindelse med projekter og formålsbestemte gaver.

Det tilkendegives hermed:

- 1.) at årsrapporten er rigtig, dvs. at årsrapporten ikke indeholder væsentlige fejlinformationer eller udeladelser, herunder at målopstillingen og målrapporteringen i årsrapporten er fyldestgørende,
- 2.) at de dispositioner, som er omfattet af regnskabsaflæggelsen, er i overensstemmelse med meddelte bevillinger, love og andre forskrifter samt med indgåede aftaler og sædvanlig praksis, og
- 3.) at der er etableret forretningsgange, der sikrer en økonomisk hensigtsmæssig forvaltning af de midler og ved driften, der er omfattet af årsrapporten

Det er endvidere vores opfattelse, at ledelsesberetningen indeholder en retvisende redegørelse for de forhold, beretningen omhandler.

Kofoeds Skole den \_\_/\_\_/2021

### Bestyrelse

\_\_\_\_\_  
Lene Hjorth  
Bestyrelsesformand

\_\_\_\_\_  
Per Holm  
Næstformand

\_\_\_\_\_  
Peter Lambert  
Tilsynsførende, økonomi

\_\_\_\_\_  
Lars Trier Morgensen

\_\_\_\_\_  
Susanne Lunn

\_\_\_\_\_  
Line Barfod

\_\_\_\_\_  
Gunvor Auken

\_\_\_\_\_  
Jørgen Due Madsen

\_\_\_\_\_  
Michael Magnus Nybrandt  
(Medarbejdervalgt)

\_\_\_\_\_  
Nicolai Bysted Christesen  
(Medarbejdervalgt)

**Ledelse**

---

Robert Olsen  
Forstander

---

Lars Øbing  
Administrationschef

Social- og Ældreministeriet, den 18,3 - 21



---

Jens Strunge Bønde  
Departementschef

## 2. Beretning

### 2.1. Præsentation af Kofoeds Skole

Kofoeds Skole er en selvejende institution under Social- og Ældreministeriets<sup>1</sup> ressort. Ministeriet fører tilsyn med skolen.

Det faglige og pædagogiske tilsyn med skolens bofunktioner er delegeret til Socialtilsyn Hovedstaden.

Denne årsrapport for 2020 omfatter hele Kofoeds Skoles virksomhed (CVR 30343948 og 15746513) og aflægges for de midler, Kofoeds Skole har modtaget i henhold til finanslovsbevillingen på hovedkonto § 15.72.02 samt for de af Kofoeds Skole indsamlede midler (Private midler) og midler modtaget i forbindelse med projekter og formålsbestemte gaver.

I det følgende er det for tabellerne angivet, når der er tale om en tabel, der vedrører finanslovsbevillingen, og tabellerne er desuden angivet med grå nuance. Når tabellerne vedrører den samlede virksomhed, er det ligeledes angivet, og tabellerne er angivet med en blå/grøn nuance.

#### 2.1.1. Mission

Kofoeds Skole arbejder på et kristent og folkeligt grundlag. Skolen har til formål at yde hjælp til selvhjælp til mennesker, der har sociale vanskeligheder. Skolen arbejder med undervisning og uddannelse, optræning og resocialisering, akut-hjælp og støtte til personlig udvikling, behandling og botræning. Skolen ønsker gennem sin indsats at hjælpe den enkelte elev til at udvikle øgede ressourcer og kompetencer til at kunne leve et socialt og personligt bedre liv som integreret medborger i samfundet. Kofoeds Skole yder med dette udgangspunkt et bidrag til forbedrede vilkår for samfundets vanskeligst stillede grupper af socialt udsatte, herunder personer, som er marginaliserede i bred forstand. Dette sker ligeledes ved formidling af skolens erfaringer og arbejdsmetoder, således at disse kan udnyttes i socialt arbejde andre steder til gavn for den enkelte og for samfundet som helhed.

#### 2.1.2. Vision

Kofoeds Skole ønsker at fastholde og udvikle skolen som en institution, hvor mennesker kan komme med en berettiget forventning om at få den hjælp, de har brug for til selv at overvinde sociale vanskeligheder. Skolen vil tilbyde en mangesidet og helhedsorienteret indsats efter princippet om hjælp til selvhjælp. Tilbuddene til eleverne skal være fleksible og udviklingsorienterede med udgangspunkt i og fokus på den enkelte elevs individuelle behov, muligheder og ressourcer. Elevernes ressourcer udnyttes gennem involvering i skolens daglige arbejde og udvikling. Eleverne skal opleve, at skolen også er deres, at de bliver inddraget i beslutninger på skolen, og at de ved at bruge skolen, opnår indflydelse på deres eget liv.

Skolens formål og mission søges virkeliggjort og omsat til konkrete aktiviteter under hensyntagen til skiftende tiders sociale behov og aktuelle målgrupper. I de senere år er formålet forstået som en bredt anlagt aktivering og resocialisering med aktiv inddragelse af eleverne. Skolen ønsker hermed at yde social hjælp på et pædagogisk grundlag, hvor der i en værksteds- og undervisningskultur appelleres direkte til elevernes lyst, evner og anlæg for at fremme deres personlige udvikling og dygtiggørelse. Skolens centrale pædagogiske redskaber understøttes af rådgivning og vejledning, terapi, materielhjælp og botræning.

#### 2.1.3. Kerneopgaver

Kofoeds Skoles mission og vision realiseres gennem følgende 6 kerneopgaver:

- 1) Undervisning,
- 2) Værksteder for beskæftigelse, social optræning og erhvervstræning
- 3) Rådgivning,
- 4) Akuthjælp og omsorg
- 5) Bofunktioner
- 6) Landsdækkende grønlanderarbejde.

<sup>1</sup> Som følge af kongelig resolution af 21. januar 2021 blev Social- og Indenrigsministeriet ressortomlagt til Social- og Ældreministeriet. Kofoeds Skole er herefter en institution under Social- og Ældreministeriet.

## 2.2. Ledelsesberetning

### 2.2.1 Sammenfatning af skolens faglige og økonomiske resultater

Antallet af elever på skolen er steget i forhold til sidste år, og elevernes ledighedslængde er en anelse stigende og stadig et stykke fra niveauet for 9-10 år siden. De årlige spørgeskemaundersøgelser viser stor tilfredshed med at gå på skolen, idet ca. 90 % af de adspurgte mener, de har fået forbedret deres kvalifikationer og/eller livskvalitet. Ca. 9 ud af 10 er således tilfredse eller meget tilfredse med at gå på skolen. Kofoeds Skole anser dette for tilfredsstillende og af marginal betydning for effekten af undervisningsforløbene.

Gennem de seneste år har der været en jævn udvikling i elevernes socioøkonomiske data. Tendenserne er de samme. Andelen af elever med Folkeskolen som eneste uddannelse er 39 %. Andelen af elever med gymnasieuddannelse som sidste uddannelse er 12%. Andelen af elever på enten kontanthjælp eller førtidspension er 79 % og 81% er enten ugift/separeret eller skilt. Mens gennemsnitsalderen på skolen er knap 46 år, er de ny udskrevnes gennemsnitsalder på godt 45 år.

Siden marts har Kofoeds Skole været påvirket af den samme situation som hele Danmark – ja, i hele verden – med en ny coronavirus, som spreder sig i samfundene og hvor myndighederne har udmeldt en række restriktioner for at forebygge smitte. Det har været en stor udfordring for Kofoeds Skole, men Kofoeds Skole har i hele perioden været åben og har fulgt de udmeldinger, som er givet af myndighederne. I en organisation som Kofoed Skole med botilbud, værksteder, undervisning, rådgivning, kontaktsteder og opsøgende arbejde har det været en stor udfordring og et kompliceret arbejde. Trods Covid19 har antal undervisningshold været tæt på målsætningen. Kofoeds Skole anser dette for tilfredsstillende.

I november modtog Kofoeds Skole Kronprinseparrets sociale pris og er taknemmelig for den fine anerkendelse, dette har medført og medfører.

Samlet set har Kofoeds Skole for 2020 et overskud på 788 t.kr., som kan henføres til et overskud på 34 t.kr. på den statslige del og et overskud på 754 t.kr. på den private del.

Af tabel 1 fremgår Kofoeds Skoles økonomiske hoved- og nøgletal for den statslige del af virksomheden.

Tabel 1: Hoved- og nøgletal - statslig driftsbevilling jf. finanslovens §15.72.02

Hovedtotal	2019	2020	Budget 2021
<b>Mio.Kr.</b>			
<b>Resultatopgørelse</b>			
Ordinære driftsindtægter	-44,9	-45,6	-43,9
Ordinære driftsomkostninger	56,6	56,0	55,0
Resultat af ordinær drift	11,7	10,4	11,1
Resultat før finansielle poster	-0,1	-0,1	0,1
Årets resultat	-0,1	0,0	0,1
<b>Balance</b>			
Anlægsaktiver	0,5	0,5	0,1
Omsætningsaktiver	1,6	0,6	
Egenkapital (inkl. primokorrektion)	1,2	1,2	1,3
Langfristet gæld	-0,3	-0,4	-0,3
Kortfristet gæld	-7,3	-8,2	-4,3
<b>Finansielle nøgletal</b>			
Udnyttelsesgrad af lånerammen %	9,9	10,6	10,9
Bevillingsandel	80,7	79,8	82,9
Overskudsgrad %	0,1	0,1	0,0
<b>Personaleoplysninger</b>			
Antal årsværk	84,9	82,3	87,0
Årsværkpris (t kr.)	437	496	445

Anm. saldo for omsætningsaktiver og kortfristet gæld i 2019 afspejler saldo ultimo 2019 plus primokorrekationen for feriepengeforpligtelsen på 0,4 mio. kr., som er foretaget i efteråret 2020.

Kofoeds Skole har som nævnt i 2020 et overskud på statslige midler på 34 t.kr. Kofoeds Skole anser dette for et tilfredsstillende resultat. Økonomien har været styret stramt fra måned til måned, og indtægter og udgifter er justeret som følge heraf. Hertil kommer at skolen har søgt og modtaget en del midler til COVID19-relaterede udgifter. Uden disse midler ville skolen utvivlsomt have haft et underskud på finanslovsbevillingen i 2020.

## 2.2.2 Hovedkonti

Kofoeds Skole er ansvarlig for hovedkonto 15.72.02 (Driftsbevilling). Kofoeds Skoles samlede økonomiske omfang i 2020 fremgår af tabel 2. *Tabel 2: Kofoeds Skoles hovedkonti - statslig driftsbevilling jf. finanslovens §15.72.02*

	(Mio. kr.)	Bevilling			Regnskab	Overført overskud ultimo
		FL	TB	Finansårsbevilling i alt		
Drift	Udgifter	58,2	0,0	58,2	56,1	-2,1
	Indtægter	-21,8	0,0	-21,8	-19,7	2,1
I alt		36,4	0,0	36,4	36,4	0,0

## 2.2.3 Faglige resultater

Kofoeds Skoles overordnede faglige resultater fremgår af nedenstående:

### Ind- og udskrevne elever (2016-2020)

Elevstatistik	2016	2017	2018	2019	2020
Indskrevne elever	4.051	3.532	3.513	3.643	4.295
Udskrevne elever	1.612	1.223	843	1.055	997

Som det ses af tabellen var 2020 præget af en stigning i antallet af indskrevne elever, og et mindre fald i antallet af udskrevne elever.

Aldersfordeling		Uddannelse			
<20 år		Folkeskolen		Lejlighed	
20-29 år	13% 14%	Praktisk udd.	24% 23%	Værelse	5% 5%
30-39 år		Teoretisk udd.		Boformer inkl. KS	
40-49 år	32% 20%	Gymnasium	10% 12%	Uden fast bopæl	8% 8%
> 50 år		Andet		Andet	

Kontanthjælp	Danmark										
Førtidspension	Mellemøsten &	15%	15%	↑	Ugift/ separeret/	75%	81%	§			
Arbejdsløshedsdag-penge	Grønland										
Sygedagpenge	Afrika	6%	6%								
Folkepension	Asien & Austra-lien										
Efterløn	Andet										
Andet											

### Elevernes ledighedslængde

Fra 2010 til 2017 er andelen af elever med 10 års ledighed eller mere vokset markant. Der ses dog nu en tendens til et lille fald de seneste to år i forhold til 2018.

Skolen har borgere, som ofte har komplekse sociale problemstillinger og helbredsforhold, misbrugere og hjemløse og andre, som er langt fra arbejdsmarkedet. Som det ses af tabellen nedenfor har mere end 6 ud af 10 elever været ledige 10 år eller mere – et tal der har været konstant i de sidste 10 år. Blandt andet derfor er der også en stor del af vores elever, som vægter øget livskvalitet mindst lige så højt som parathed til arbejdsmarkedet. Skolen arbejder målrettet på, at flest mulige af vores elever kommer på arbejdsmarkedet eller i uddannelse.

Ledighedslængde											
Ledighedslængde i % af indskrevne elever	2010	2011	2012	2013	2014	2015	2016	2017	2018	2019	2020
3 år eller mere	78,7	83,7	89,9	90,9	92,2	93,4	93,0	91,7	88,0	86,0	88,0
7 år eller mere	60,2	61,6	69,6	72,4	74,7	77,6	79,5	79,7	74,0	71,0	72,0
10 år eller mere	49,5	51,1	62,2	64,9	66,7	68,2	69,5	69,8	66,0	62,0	64,0



### 2.3. Kerneopgaver og ressourcer

Kofoeds Skoles opgaver og ressourceforbrug i henhold til finansloven fremgår af nedenstående tabel 3a og 3b.

Tabel 3a: Sammenfatning af økonomi- statslig driftsbevilling jf. finanslovens §15.72.02

Opgave	(mio. kr.)	Indtægtsført bevilling	Øvrige indtægter	Omkostninger	Andel af årets overskud
0. Hjælpefunktioner samt generel ledelse og administration		2,0	1,5	3,2	0,3
1 Undervisning		4,4	4,9	6,8	2,5
2. Værksteder for beskæftigelse, socialoptræning og erhvervstræning		8,1	1,3	12,4	-3,0
3 Rådgivning		3,9	0,1	6,0	-2,0
4. Akuthjælp og omsorg		5,4	0,8	8,3	-2,1
5. Bofunktion		7,8	5,7	12,0	1,5
6. Landsdækkende grønlanderarbejde		4,8	5,3	7,4	2,7
<b>I alt</b>		<b>36,4</b>	<b>19,7</b>	<b>56,1</b>	<b>0,0</b>

Tabel 3b: Sammenfatning af økonomi samlet virksomhed

Opgave (mio. kr.)	Indtægtsført bevilling	Øvrige indtægter	Omkostninger	Andel af årets overskud
0. Hjælpefunktioner samt generel ledelse og administration	2,0	5,0	8,4	-1,3
1 Undervisning	4,4	4,9	6,8	2,5
2. Værksteder for beskæftigelse, socialoptræning og erhvervstræning	8,1	6,6	11,1	3,6
3 Rådgivning	3,9	0,2	6,1	-2,0
4. Akuthjælp og omsorg	5,4	1,3	12,5	-5,8
5. Bofunktion	7,8	5,8	12,6	1,0
6. Landsdækkende grønlanderarbejde	4,8	10,9	12,9	2,8
<b>I alt</b>	<b>36,4</b>	<b>34,8</b>	<b>70,4</b>	<b>0,8</b>

#### 2.3.1 Uddybende oplysninger

Formålet med de enkelte opgaver er:

**Opgave 0. Hjælpefunktioner samt generel ledelse og administration:** Der er en række administrative udgifter, som ikke meningsfyldt kan henføres direkte til hovedformålene. Disse udgifter betegnes fællesudgifter. Fællesudgifterne er opdelt i udgifter til generel ledelse og administration samt hjælpefunktioner, som er en betegnelse for tværgående funktioner og udgifter til funktioner, der ikke er rettet direkte mod institutionens udadrettede produktion. De samlede omkostninger er 8,4 mio.kr.

**Opgave 1. Undervisning:** Hovedsigtet er folkeoplysning og undervisning af almindelige karakter med henblik på integrering af eleverne i samfundet. Undervisningen, som foregår i regi af den selvstændige enhed, Kofoeds Skoles Oplysningsforbund (KSO), er en del af skolens sociale aktiveringsprogrammer og tjener som udviklings- og forandringsformål for eleverne. De samlede omkostninger er 6,8 til KSO. Der har været udbudt 279 undervisningshold.

**Opgave 2. Værksteder for beskæftigelse, social optræning og erhvervstræning:** Formålet med beskæftigelsesindsatsen er at give elever, som har behov herfor, en introduktion til skolens kurser og optræningsforløb. De sociale optræningsforløb omhandler faglig- og socialoptræning for elever på kontanthjælp og dagpenge. Forløbene sigter på afklaring af erhvervsønsker, erhvervsevner og jobmuligheder. Forløbet kan tilrettelægges som almindelig igangsætning, forrevalidering eller revalidering, individuel jobtræning, eller som særligt tilrettelagte forløb. Erhvervstræning giver

særligt udsatte grupper af langvarigt ledige på kontanthjælp eller dagpenge, og med risiko for permanent at blive lukket ude fra arbejdsmarkedet, en almen og specifik erhvervstræning, som kan forbedre deltagernes muligheder for at finde beskæftigelse. De samlede omkostninger er 11,1 mio. kr. til skolens værksted.

**Opgave 3. Rådgivning:** Skolen tilbyder socialrådgivning, erhvervsvejledning, bistand til jobsøgning, uddannelsesvejledning, juridisk rådgivning, psykologisk konsultation, lægekonsultation og familierådgivning. Rådgivningens formål er at styrke elevernes evne til selv at træffe beslutninger. Rådgivningsafdelingen er i kontakt med samtlige elever med deltagelse ved indskrivning, rådgivning og vejledning og handleplansarbejde. Indsatsen tilrettelægges i et forløb på maksimalt 13 uger med mulighed for forlængelse og med individuelle mål for forløbet. Der afrapporteres individuelt til kommunernes jobcentre for henviste elever. Kofoeds Skoles retshjælp har i 2020 afholdt 186 rådgivninger. De samlede omkostninger er 6,1 mio. kr.

**Opgave 4. Akuthjælp og omsorg:** Ved akuthjælp og omsorg er formålet at bistå elever med akutte behov gennem opsøgende arbejde i det indre København og drift af værksteder samt serviceydelser såsom gratis tøj, møbler, bad og tøjvask. Der er tildelt 67 etableringsbeviser i 2020. Disse udstedes når en borger skal have etableret helt ny bolig efter en større social begivenhed, som f.eks. hjemløshed eller brand, og borgeren har fået afslag på engangshjælp fra kommunen. De samlede udgifter er 12,5 mio. kr., herunder til drift af Kofoeds kælder.

**Opgave 5. Bofunktioner:** Det er boafdelingernes formål at styrke beboernes personlige ressourcer og bistå dem med indøvelse af almindelige sociale færdigheder gennem botræning og forrevalidering. Aldersgruppen er 18-30 årige. Der er i alt plads til ca. 50 personer. De samlede omkostninger er 12,6 mio. kr.

**Opgave 6. Landsdækkende grønlanderarbejde:** For socialt udsatte grønlandere bosat i Danmark udfører skolen et landsdækkende arbejde med aktiviteter i København, Århus og Ålborg. Arbejdet retter sig mod grønlandere, som er boligløse, og som har vanskeligheder ved at benytte det offentlige system, og som er vanskelige at aktivere. Aktiviteterne omfatter rådgivning, værkstedsarbejde, bisidderfunktioner, psykoterapi, sundhedskurser samt bofunktioner. Afdelingen er derudover i det opsøgende arbejde i kontakt med et betydeligt antal grønlandere, som kun registreres som mødt. De samlede omkostninger er 12,9 mio. kr.

## 2.4. Målrapporing

Kofoeds Skole har indgået en mål- og resultatplan med Social- og Ældreministeriets departement for 2020.

### 2.4.1. Målrapporing: Oversigt over årets resultatopfyldelse

Af tabel 4 fremgår et skema med Kofoeds Skoles mål og resultater.

Tabel 4: Årets resultatopfyldelse

Mål (point)	Målsætning	Opnåede resultater	Målopfylde/ point
<b>Mål 1.1- Økonomi- og virksomhedsstruktur</b>	Én samlet årsrapport. Tage stilling til vedtægter.	Skabelon til én årsrapport foreligger. Der er ikke behov for ændringer i vedtægter.	Opfyldt
<b>Mål 1.2 – Opdatering af driftsaf-tale</b>	Kofoeds Skole skal i 2020 udarbejde en ny driftsoverenskomst. Udkastet sendes til departementet inden udgangen af 2. kvartal med henblik på godkendelse i 3. kvartal.	Et udkast ligger nu til underskrift i ministeriet.	Opfyldt
<b>Mål 1.3 – Belægningsprocent på Kofoed Skoles ungdomsboliger</b>	Kofoeds Skole skal i lighed med tidligere år arbejde på at forbedre udnyttelsen af ungdomsboligerne. Belægningsprocenten skal i 2020 minimum være på 91 pct.	Belægningsprocent er på 96 %	Opfyldt
<b>Mål 1.4 – Aktiviteter</b>	a) Antal elever på Kofoeds Skole skal i 2020 være minimum 3.600	Antal elever i 2020 er 4.295	Ikke opfyldt
	b) Antal undervisningshold skal i 2020 være minimum 295.	Antal undervisningshold er 279	
<b>Mål 1.5 – Effekt af undervisningsforløb</b>	a) Andel af elever, der oplever en forbedring af egne kvalifikationer: minimum 94 pct.	89%	Ikke opfyldt
	b) Andel af elever, der oplever en forbedring af livskvalitet: minimum 94 pct.	94%	
	c) Andel af grønlandske elever på kontakt- og væresteder, der oplever en forbedring af livskvalitet: minimum 89 pct.	86%	
<b>Mål 2.1 – Budgetoverholdelse</b>	a) Afvigelsen mellem budgetteret resultat i grundbudgettet og realiseret resultat må maksimalt være 2 mio. kr.	Afvigelse 0,0 mio.kr.	Opfyldt
	b) Afvigelsen mellem budgetteret resultat i UO2 og realiseret resultat må maksimalt være 1 mio. kr.	Afvigelsen er 0,034 mio. kr.	

## 2.4.2. Målrapportering: Uddybende analyser og vurderinger

Af 6 mål har Kofoeds Skole opfyldt 4. Kofoeds Skole anser dette for tilfredsstillende, givet coronavirus-pandemiens betydning for skolens rammebetingelser

Ud fra sit formål om at yde hjælp til selvhjælp til mennesker med sociale vanskeligheder, skal Kofoeds Skole være i stand til at tiltrække socialt udsatte grupper og give dem et tilbud, som udvikler og dygtiggør dem. Skolen har i 2020 indfriet denne målsætning.

### Mål 1.4 – Aktiviteter

Som følge af Kofoeds Skole har haft åbent under hele Covid19, har flere søgt til skolen. Desuden har nye digitale aktiviteter fastholdt og tiltrukket nye elever.

Trods Covid19 har antal undervisningshold været tæt på målsætningen. Kofoeds Skole anser dette efter omstændighederne tilfredsstillende.

### Mål 1.5 – Effekt af undervisningen

Skolens resultater måles ligeledes på elevernes individuelle oplevelser af skolens ydelser. Det sker ud fra en målsætning om, at skolen skal kunne imødekomme og tilfredsstillende elevernes individuelle behov.

Dette års resultater viser, at ca. 9 ud af 10, der har besvaret årets spørgeskemaundersøgelse, oplever forbedrede kvalifikationer og/ eller forbedret livskvalitet. Selvom målopfølgningen ikke er opfyldt fuldt ud, anser Kofoeds Skole resultatet for tilfredsstillende givet omstændighederne.

## 2.5. Forventninger til det kommende år

Kofoeds Skole ønsker at udvikle en ny 5-års strategi for skolens arbejde i perioden 2021-2026. Skolen har i de sidste 6 år arbejdet målrettet med realisering af visionsplanen *Kofoeds Skole i Fremtiden*, der bl.a. har betydet, at skolen har udviklet sig til en mere aktiv, åben og imødekommende ressource for lokalområdet samt øget bæredygtighed.

Samtidig er der sket en drastisk ændring af de fysiske og økonomiske rammer for skolens virke, som følge af ønsket om at komme ud af en tilbagekøbsklausul, hvilket bl.a. betyder, at skolen fremadrettet må frasige sig over 50 pct. af det grundareal, hvorpå bl.a. skolens multihal og autoværksted er placeret.

Skolen har således været igennem en periode med store forandringer. Det har givet markante resultater, men også skabt behov for konsolidering.

Skolen ønsker nu at udvikle en ny strategi, der er solidt forankret blandt skolens medarbejdere, elever og bestyrelse, og som skal udstikke retningerne i det fortsatte arbejde med at udvikle tilbud til mennesker, der oplever social udsathed. Det forberedende arbejde er igangsat.

Tabel 5: Forventninger til det kommende år - statslig driftsbevilling jf. finanslovens §15.72.02

	Regnskab 2020	Grundbudget 2021
Bevilling og øvrige indtægter	-56,1	-55,1
Udgift	56,1	55,1
Resultat (mio. kr.)	0,0	0,0

### 3. Regnskab

Årsrapporten for Kofoeds Skole for 2020 er aflagt i henhold til Finansministeriets gældende regler, hvilket indebærer regnskabsaflæggelse efter omkostningsbaserede principper. Den private del følger årsregnskabslovens regler.

#### 3.1. Anvendt regnskabspraksis

Kofoeds Skole følger den regnskabspraksis, som er beskrevet i bekendtgørelse nr. 116 af 19. februar 2018 om statens regnskabsvæsen og de gældende retningslinjer i Finansministeriets Økonomisk Administrative Vejledning.

I 2020 er regnskabspraksis for værdiansættelse af feriepengeforpligtelsen ændret, således at det arbejdsgivebetalte pensionsbidrag og tjenestemandspensionsbidrag til § 36 Pensionsvæsenet nu medtages i beregning af skyldig løn under ferie. Den anvendte regnskabspraksis er ændret som følge af aktstykke 291 (Folketingsår 2019/2020). Ændringen i værdiansættelse af feriepengeforpligtelsen er registreret som en primokorrektion på balancen og har medført, at feriepengeforpligtelsen er opreguleret med 0,4 mio. kr.

#### 3.2. Resultatopgørelse mv.

##### 3.2.1. Resultatopgørelse

Af tabel 6a fremgår Kofoeds Skoles statslige resultatopgørelse og af 6b fremgår Kofoeds Skoles samlede resultatopgørelse for 2020 for hele det omkostningsbaserede område.

Tabel 6a: Resultatopgørelse - statslig driftsbevilling jf. finanslovens §15.72.02

Note	Tabel 6: Resultatopgørelse (mio. kr.)	Regnskab 2019	Regnskab 2020	Budget 2021
	<b>Ordinære driftsindtægter</b>			
	Indtægtsført bevilling			
	- Bevilling	-36,2	-36,4	-36,4
	<b>Indtægtsført bevilling i alt</b>	<b>-36,2</b>	<b>-36,4</b>	<b>-36,4</b>
4.1-3	Salg af varer og tjenesteydelser	-8,7	-9,2	-8,9
	Tilskud til egen drift	-	-	-
	Gebyrer	-	-	-
	<b>Ordinære driftsindtægter i alt</b>	<b>-44,9</b>	<b>-45,6</b>	<b>-45,3</b>
	<b>Ordinære driftsomkostninger</b>			
	Husleje	1,3	1,1	1,3
	<b>Forbrugsomkostninger i alt</b>	<b>1,3</b>	<b>1,1</b>	<b>1,3</b>
	Personaleomkostninger			
	- Løn	33,8	33,6	34,5
	- Pension	5,1	5,1	5,2
	- Lønrefusion	-1,8	-1,5	-1,1
	- Andre personaleomkostninger	0,0	0,0	0,4
	<b>Personaleomkostninger i alt</b>	<b>37,1</b>	<b>37,2</b>	<b>39,0</b>
	Af - og nedskrivninger	0,2	0,2	0,2
	Andre ordinære driftsomkostninger	18,0	17,5	14,5
	<b>Ordinære driftsomkostninger i alt</b>	<b>56,6</b>	<b>56,1</b>	<b>55,0</b>
	<b>Resultat af ordinær drift</b>	<b>11,7</b>	<b>10,5</b>	<b>9,7</b>
	<b>Andre driftsposter</b>			
4.1-3	- Andre driftsindtægter	-11,8	-10,5	-9,8
	- Andre driftsomkostninger	-	-	-
	<b>Resultat før finansielle poster</b>	<b>-0,1</b>	<b>0,0</b>	<b>-0,1</b>
	<b>Finansielle poster</b>			
	- Finansielle indtægter	-	-	-
	- Finansielle omkostninger	0,0	0,0	0,0

<b>Resultat før ekstraordinære omkostninger</b>	<b>-0,1</b>	<b>0,0</b>	<b>0,0</b>
<b>Ekstraordinære poster</b>			
- Ekstraordinære indtægter	-	-	-
- Ekstraordinære omkostninger	-	-	-
<b>Årets resultat</b>	<b>-0,1</b>	<b>0,0</b>	<b>0,0</b>

Tabel 6b: Resultatopgørelse samlet virksomhed

Note	(mio. kr.)	Private midler				Projekter		Statslige midler		I alt	
		Indsamlede midler 2019	Indsamlede midler 2020	Indsamlede midler Formålsbestemte gaver 2019	Indsamlede midler Formålsbestemte gaver 2020	Projekter 2019	Projekter 2020	Statslige midler 2019	Statslige midler 2020	Resultat 2019	Resultat 2020
4.7-3	Bevilling 15.72.02	-	-	-	-	-	-	36,2	36,4	36,2	36,4
	Andre bevillinger	-	-	20,6	5,7	-	0,1	4,20	3,90	24,8	9,7
	Andre driftsindtægter	55,3	6,5	-10,3	2,9	-	-0,0	16,3	15,8	61,3	25,2
	<b>Indtægter i alt</b>	<b>55,3</b>	<b>6,5</b>	<b>10,3</b>	<b>8,6</b>	<b>-</b>	<b>0,0</b>	<b>56,7</b>	<b>56,1</b>	<b>122,3</b>	<b>71,2</b>
4.7-4	Andre eksterne omkostninger	0,5	0,9	0,0	0,0	-	-	1,3	1,1	1,8	2,0
	Personaleomkostninger	1,3	1,4	4,1	3,9	-	-	37,1	37,2	42,5	42,5
	Andre ordinære driftsomkostninger	3,2	2,1	6,3	4,7	-	0,0	18,0	17,5	27,5	24,3
	Af- og nedskrivninger på anlægsaktiver	1,0	1,2	-	-	-	-	0,2	0,2	1,2	1,4
	<b>Ordinære driftsomkostninger i alt</b>	<b>6,0</b>	<b>5,7</b>	<b>10,3</b>	<b>8,6</b>	<b>0,0</b>	<b>0,0</b>	<b>56,6</b>	<b>56,0</b>	<b>72,9</b>	<b>70,3</b>
	<b>Resultat før finansielle poster</b>	<b>49,3</b>	<b>0,8</b>	<b>0,0</b>	<b>0,0</b>	<b>-</b>	<b>0,0</b>	<b>0,1</b>	<b>0,0</b>	<b>49,4</b>	<b>0,8</b>
	Finansielle indtægter	0,5	-	-	-	-	-	-	-	0,5	0,0
	Finansielle omkostninger	-	0,0	-	-	-	-	-	0,0	-	0,0
	<b>Årets resultat</b>	<b>49,8</b>	<b>0,8</b>	<b>0,0</b>	<b>0,0</b>	<b>0,0</b>	<b>0,0</b>	<b>0,1</b>	<b>0,0</b>	<b>49,9</b>	<b>0,8</b>

Kofoeds Skole har i 2020 samlet set et overskud på ca. 788 t.kr. Et overskud på 34 t.kr. på den statslige bevilling og et overskud på 754 t.kr. på den private del. Kofoeds Skole anser dette for et tilfredsstillende resultat.

Vedrørende de indsamlede private midler er gaver og arv-bidrag steget fra 2019 til 2020, mens de formålsbestemte gaver er faldet, som følge af udløb af en meget stor donation.

### 3.2.2. Resultatdisponering

Af tabel 7a og 7b fremgår resultatdisponering 2020 for Kofoeds Skole.

Tabel 7a: Resultatdisponering - statslig driftsbevilling jf. finanslovens §15.72.02

Note	Disponering (mio. kr.)	Beløb
	Disponeret til bortfald	0,0
	Disponeret til udbytte til statskassen	0,0
	Disponeret til overført overskud	0,0

Tabel 7b: Resultatdisponering – Samlet virksomhed

(mio. kr.)	Private midler			Stat			I alt		
	Private midler	Stat	I alt	Private midler	Stat	I alt	Private midler	Stat	I alt
	<b>2019</b>			<b>2020</b>					
Egenkapital primo	11,6	1,4	13	61,4	1,2	62,6			
Reguleret egenkapital primo	0,0	-0,3	-0,3	0,0	0,0	0,0			
Overført overskud	49,8	0,1	49,9	0,8	0,0	0,8			
<b>Egenkapital ultimo</b>	<b>61,4</b>	<b>1,2</b>	<b>62,6</b>	<b>62,2</b>	<b>1,2</b>	<b>63,4</b>			

Det bemærkes, at saldoen på egenkapitalen for staten er svarende til Kofoeds Skoles regulerede egenkapital (statsforskrivning).

### 3.3 Balancen

Af tabel 8a og 8b fremgår Kofoeds Skoles balance ultimo 2020.

Tabel 8a: Balance- statslig driftsbevilling jf. finanslovens §15.72.02

Note	Aktiver (mio. kr.)	2019	2020	Note	Passiver (mio. kr.)	2019	2020
	<b>Anlægsaktiver</b>				<b>Egenkapital</b>		
	Immaterielle anlægsaktiver				Reguleret egenkapital	-1,1	-1,2
	Færdiggjorte udviklingsprojekter	0,1	0,1		Opskrivninger	-	-
	Erhvervede koncessioner, patenter m.v.	-	-		Reserveret egenkapital	-	-
	Udviklingsprojekter under opførelse	-	-		Bortfald af årets resultat	-	-
4.1	<b>Immaterielle anlægsaktiver i alt</b>	<b>0,1</b>	<b>0,1</b>		Udbytte til staten	-	-
	Materielle anlægsaktiver				Overført overskud	-0,1	-0,0
	Grunde, arealer og bygninger	-	-		<b>Egenkapital i alt</b>	<b>-1,2</b>	<b>-1,2</b>
	Infrastruktur	-	-				
	Transportmateriel	-	-	4.1-5	<b>Hensatte forpligtelser</b>	<b>-0,8</b>	<b>-0,9</b>
	Produktionsanlæg og maskiner	0,2	0,3				
	Inventar og it-udstyr	0,1	0,2		<b>Gæld</b>		
	Igangværende arbejder for egen regning	-	-		Langfristede gældsposter		
4.1	<b>Materielle anlægsaktiver i alt</b>	<b>0,3</b>	<b>0,5</b>		FF4 Langfristet gæld	-0,3	-0,4
	Finansielle anlægsaktiver				Donationer	-	-
	Statsforskrivning	1,1	1,2		Prioritetsgæld	-	-
	Øvrige finansielle anlægsaktiver	-	-		Anden langfristet gæld	-	-
	<b>Finansielle anlægsaktiver i alt</b>	<b>1,1</b>	<b>1,2</b>		<b>Langfristet gæld i alt</b>	<b>-0,3</b>	<b>-0,4</b>
	<b>Anlægsaktiver i alt</b>	<b>1,6</b>	<b>1,7</b>		Kortfristede gældsposter		
	<b>Omsætningsaktiver</b>				Leverandører af varer og tjenesteydelser	-1,4	-1,3
	Varebeholdninger	-	-		Anden kortfristet gæld	-0,6	-0,6
	Tilgodehavender	1,4	0,3		Skyldige feriepenge	-4,9	-1,8
	Periodeafgrænsningsposter	0,3	0,2		Skyldige indefrosne feriepenge	-	-3,6
	Værdipapirer	-	-		Periodeafgrænsningsposter	-0,5	-0,9
	Likvide beholdninger				<b>Kortfristet gæld i alt</b>	<b>-6,9</b>	<b>-8,2</b>
	FF5 Uforrentet konto	4,6	6,4		<b>Gæld i alt</b>	<b>-7,2</b>	<b>-8,5</b>
	FF7 Finansieringskonto	1,6	2,3		<b>Passiver i alt</b>	<b>-9,1</b>	<b>-10,6</b>
	Andre likvider	0,1	-0,3				
	Likvide beholdninger i alt	6,3	8,4				
	<b>Omsætningsaktiver i alt</b>	<b>7,5</b>	<b>8,9</b>				
	<b>Aktiver i alt</b>	<b>9,1</b>	<b>10,6</b>				

Den ændret regnskabspraksis for opgørelsen af feriepengeforpligtelsen er afspejlet i tallene i 2019 i skyldig feriepenge og tilgodehavender



Tabel 8b: Balance-samlet virksomhed

Note	(mio.kr.)	Private midler 2019	Private midler 2020	Stats- lige midler 2019	Stats- lige midler 2020	Sam- lede Aktiver 2019	Sam- lede Aktiver 2020
	<b>AKTIVER</b>						
	<b>Anlægsaktiver</b>						
4.1	<b>Immaterielle anlægsaktiver</b>						
	Software	0,0	0,0	0,1	0,1	0,1	0,1
4.1	<b>Materielle anlægsaktiver</b>	0,0	0,0	0,0	0,0	0,0	0,0
4.1-6	Grunde og bygninger	112,3	111,1	0,0	0,0	112,3	111,1
	Andre anlæg, driftsmateriel og in- ventar	0,1	0,3	0,3	0,5	0,4	0,8
	Anlæg under opførsel	0,0	0,0	0,0	0,0	0,0	0,0
	<b>Materielle anlægsaktiver i alt</b>	<b>112,5</b>	<b>111,5</b>	<b>0,3</b>	<b>0,5</b>	<b>112,8</b>	<b>111,9</b>
	<b>Finansielle anlægsaktiver</b>						
	Statsforsikring	0,0	0,0	1,1	1,2	1,1	1,2
	Værdipapirer	0,0	0,0	0,0	0,0	0,0	0,0
	<b>Finansielle anlægsaktiver i alt</b>	<b>0,0</b>	<b>0,0</b>	<b>1,1</b>	<b>1,2</b>	<b>1,2</b>	<b>1,2</b>
	<b>Anlægsaktiver i alt</b>	<b>112,5</b>	<b>111,5</b>	<b>1,6</b>	<b>1,7</b>	<b>114,1</b>	<b>113,1</b>
4.1-7	<b>Omsætningsaktiver</b>						
	Formålsbestemte gaver	0,0	0,0	0,0	0,0	0,0	0,0
	Tilgodehavender	1,2	1,0	0,8	0,3	2,0	1,3
	Mellemregning m/ stat	0,0	0,0	0,1	0,0	0,1	0,0
	Periodeafgrænsningsposter	0,0	0,0	0,3	0,2	0,3	0,2
	<b>Tilgodehavender i alt</b>	<b>1,2</b>	<b>1,0</b>	<b>1,2</b>	<b>0,5</b>	<b>2,4</b>	<b>1,5</b>
	<b>Likvide beholdninger</b>	<b>31,8</b>	<b>29,5</b>	<b>6,3</b>	<b>8,4</b>	<b>38,1</b>	<b>37,9</b>
	<b>Omsætningsaktiver i alt</b>	<b>32,9</b>	<b>30,6</b>	<b>7,5</b>	<b>8,9</b>	<b>40,4</b>	<b>39,5</b>
	<b>AKTIVER I ALT</b>	<b>145,4</b>	<b>142,0</b>	<b>9,1</b>	<b>10,6</b>	<b>154,6</b>	<b>152,7</b>

Note	(mio.kr.)	Private midler 2019	Private midler 2020	Statslige midler 2019	Statslige midler 2020	Samlede Passiver 2019	Samlede Passiver 2020
	<b>PASSIVER</b>						
	<b>Egenkapital</b>						
	Egenkapital	61,4	62,1	1,2	1,2	62,5	63,4
	<b>Egenkapital i alt</b>	<b>61,4</b>	<b>62,1</b>	<b>1,2</b>	<b>1,2</b>	<b>62,5</b>	<b>63,4</b>
4.1-5	Hensættelser	0,4	0,0	0,8	0,9	1,2	0,9
	<b>Hensættelser i alt</b>	<b>0,4</b>	<b>0,0</b>	<b>0,8</b>	<b>0,9</b>	<b>1,2</b>	<b>0,9</b>
	<b>Langfristede gældsforpligtelser</b>						
	Gæld til kreditinstitutter	0,0	0,0	0,3	0,4	0,3	0,4
4.1-8	Prioritets gæld	77,0	77,0	0,0	0,0	77,0	77,0
	<b>Langfristet gæld i alt</b>	<b>77,0</b>	<b>77,0</b>	<b>0,3</b>	<b>0,4</b>	<b>77,3</b>	<b>77,4</b>
	<b>Kortfristede gældsforpligtelser</b>						
	Leverandører af varer og tjenesteydelser	0,8	-0,1	1,4	1,3	2,1	1,2
	Projekter, finansieret med offentligt tilskud	0,0	0,0	0,0	0,0	0,0	0,0
	Skyldige omkostninger	0,0	0,5	0,0	0,0	0,0	0,5
	Mellemregning m/ Fond	0,1	0,0	0,0	0,0	0,1	0,0
4.1-7	Formålsbestemte gaver	5,0	2,2	0,0	0,0	5,0	2,2
	Anden gæld	0,7	0,2	5,1	6,0	5,7	6,1
	Periodeafgrænsningsposter	0,0	0,0	0,5	0,9	0,5	0,9
	<b>Kortfristet gæld i alt</b>	<b>6,6</b>	<b>2,9</b>	<b>6,9</b>	<b>8,2</b>	<b>13,5</b>	<b>11,0</b>
	<b>Gældsforpligtelser i alt</b>	<b>83,6</b>	<b>79,9</b>	<b>7,2</b>	<b>8,2</b>	<b>90,8</b>	<b>88,4</b>
	<b>Passiver i alt</b>	<b>145,4</b>	<b>142,0</b>	<b>9,1</b>	<b>10,6</b>	<b>154,6</b>	<b>152,7</b>
4.1-9	<b>Indsamlede midler</b>						
	<b>Kontraktlige forpligtelser og eventuel poster m.v.</b>						

### 3.4. Egenkapitalforklaring

Af tabel 9a og 9b fremgår forklaring på Kofoed Skoles egenkapital.

Tabel 9a: Egenkapitalforklaring - Finansbevilling §15.72.02

Mio. kr.	2019	2020
<b>Egenkapital primo</b>		
Reguleret Egenkapital primo	-1,4	-1,2
+ Ændring i Reguleret Egenkapital	0,3	
Reguleret Egenkapital ultimo	-1,1	-1,2
Overført overskud primo	0,0	0,0
+ primo regulering/flytning mellem bogføringskredse		
+ regulering af det overførte overskud		
+ overført fra årets resultat	-0,1	0,0
- bortfald af årets resultat		
- udbytte til staten		
Overført overskud ultimo	-0,1	0,0
<b>Egenkapital ultimo</b>	<b>-1,2</b>	<b>-1,2</b>

Ændring i den reguleret egenkapital 2019 skyldes en fejl, som er blevet rettet i 2019 efter aftale med ministeriet.

Tabel 9b: Egenkapitalforklaring – samlet virksomhed

(mio. kr.)	2019			2020		
	Private midler	Stat	I alt	Private midler	Stat	I alt
Egenkapital primo	11,6	1,4	13	61,4	1,2	62,5
Reguleret egenkapital primo	0	-0,3	-0,3	0	0	0
Overført overskud	49,8	0,1	49,9	0,8	0,0	0,8
<b>Egenkapital ultimo</b>	<b>61,4</b>	<b>1,2</b>	<b>62,5</b>	<b>62,2</b>	<b>1,2</b>	<b>63,4</b>

### 3.5 Likviditet og låneramme

Af tabel 10 fremgår udnyttelsesgraden af lånerammen.

Tabel 10: Udnyttelse af låneramme statslig driftsbevilling jf. finanslovens §15.72.02

Mio. kr.	2020
Sum af materielle og immaterielle anlægsaktiver	0,5
Låneramme	4,8
Udnyttelsesgrad i pct.	10,6%

Udnyttelsesgraden udtrykker, at Kofoeds Skoles låneramme på den statslige bevilling er udnyttet med 10,6 %. Dette betyder, at skolen har 4,3 mio. kr. tilbage på lånerammen, der kan anvendes ved f.eks. finansiering af større anlæg.

### 3.6. Opfølgning på lønsumsloft

Af tabel 11a og 11b fremgår en opgørelse af forbrug af lønsumsloft opgjort på den hovedkonto, som hører under Kofoeds Skole.

Tabel 11a: Opgørelse af lønsumsloft- statslig driftsbevilling jf. finanslovens §15.72.02

Hovedkonto (mio. kr.)	
Lønsumsloft FL 2020	27,4
Lønsumsloft inkl. TB/Aktstykker	27,4
Lønsumsloft inkl. konverteret øvrig drift til løn	
Lønforbrug under lønsumsloft	37,4
Lønforbrug udenfor lønsumsloft	
<b>Difference *</b>	<b>-10,0</b>
Akk. opsparing ultimo 2019	
Akk. opsparing ultimo 2020	-10,0

\*) Særlig bevillingsbestemmelse: Kofoeds Skole kan afholde lønudgifter af oppebårne indtægter ud over statstilskudet. Da Kofoeds Skole har realiseret indtægter fra salg af varer og tjenesteydelser på ca. 8,7 mio. kr. og øvrige driftsindtægter på ca. 11,8 mio. kr., er årets lønforbrug inden for rammerne.

Tabel 11b: Opgørelse af lønsum – samlet virksomhed

(mio. kr.)	Private midler						Statslige midler		I alt	
	Indsamlet midler	Indsamlet midler	Indsamlet midler Formålsbestemte gaver	Indsamlet midler Formålsbestemte gaver	Projekter tilskud	Projekter tilskud	Statslige midler	Statslige midler	Resultat	Resultat
Personaleomkostninger										
Lønninger	1,2	1,3	3,8	3,6	0,0	0,0	33,8	33,8	38,8	38,7
Pensionsbidrag	0,1	0,2	0,3	0,3	0,0	0,0	5,1	5,1	5,5	5,6
Lønrefusioner	0,0	-0,1	0,0	0,0	0,0	0,0	-1,8	-1,5	-1,8	-1,6
Andre personaleomkostninger	0,0	0,0	0,0	0,0	0,0	0,0	0,0	0,0	0,0	0,0
<b>Personaleomkostninger i alt</b>	<b>1,3</b>	<b>1,4</b>	<b>4,1</b>	<b>3,9</b>	<b>0,0</b>	<b>0,0</b>	<b>37,1</b>	<b>37,4</b>	<b>42,5</b>	<b>42,7</b>

### 3.7. Bevillingsregnskabet

Bevillingsregnskabet fremgår af tabel 12 indeholdende indtægter og udgifter på hovedkontoniveau som opgjort i Koføds Skoles bevillingsafregning.

Tabel 12: Bevillingsregnskabet for finanslovens §15.72.02

Bevillingstype	Mio kr.	Bevilling	Regnskab 2020	Afvigelse	Videreførelser ultimo
Driftsbevilling	Udgifter	58,2	56,1	2,1	2,1
	Indtægter	-21,8	-19,7	-2,1	-2,1
		<b>36,4</b>	<b>36,4</b>	<b>0,0</b>	<b>0,0</b>

## 4. Bilag

### 4.1. Noter til balance og resultatopgørelse

Tabel 13a: Immaterielle anlægsaktiver- Bevillingsregnskabet for statslig driftsbevilling jf. finanslovens §15.72.02

Immaterielle anlægsaktiver (mio. kr.)	Færdig- gjorte udvik- lingsprojek- ter	Erhvervede koncessio- ner m.v.	I alt
Kostpris, primo 2020	1,1	0,1	1,2
Tilgang	-	-	-
Afgang	-	-	-
<b>Kostpris pr. 31.12.2020</b>	<b>1,1</b>	<b>0,1</b>	<b>1,2</b>
Akkumulerede afskrivninger	-1,1	-0,1	-1,1
Akkumulerede nedskrivninger	-	-	-
<b>Akkumulerede af- og nedskrivninger</b>	<b>-1,1</b>	<b>-0,1</b>	<b>-1,1</b>
<b>Regnskabsmæssig værdi pr. 31.12.2020</b>	<b>0,1</b>	<b>-</b>	<b>0,1</b>
Årets afskrivninger	0,1	-	0,1
Årets nedskrivninger	-	-	-
<b>Årets af- og nedskrivninger</b>	<b>0,1</b>	<b>-</b>	<b>0,1</b>

Tabel 13 b: Immaterielle anlægsaktiver - samlet virksomhed

Software			
Immaterielle anlægsaktiver (mio. kr.)	Private midler	Stat	I alt
Kostpris 1/1	0,9	1,2	2,1
Tilgang	-	-	-
Afgang	-	-	-
<b>Kostpris pr. 31.12.2020</b>	<b>0,9</b>	<b>1,2</b>	<b>2,1</b>
Akkumulerede afskrivninger 1/1	0,9	1,0	1,9
Årets afskrivninger	-	0,1	0,1
<b>Årets af- og nedskrivninger 31.12.2020</b>	<b>0,9</b>	<b>1,1</b>	<b>2,0</b>
Regnskabsmæssig værdi 31.12.2020	-	0,1	0,1
<b>Afskrivningsperiode/år</b>	<b>3-8 år</b>		

Tabel 14a: Materielle anlægsaktiver - statslig driftsbevilling jf. finanslovens §15.72.02

Materielle anlægsaktiver (mio. kr.)	Produktionsanlæg og maskiner	Transportmateriel	IT-udstyr og Inventar	I alt
Kostpris primo 2020	2,3	3,7	6,2	12,2
Tilgang	0,1	-	0,1	0,2
Afgang	-	-	-	-
<b>Kostpris pr. 31.12.2020</b>	<b>2,4</b>	<b>3,7</b>	<b>6,3</b>	<b>12,4</b>
Akkumulerede afskrivninger	-2,1	-3,7	-6,1	-11,9
Akkumulerede nedskrivninger	-	-	-	-
<b>Akkumulerede af- og nedskrivninger</b>	<b>-2,1</b>	<b>-3,7</b>	<b>-6,1</b>	<b>-11,9</b>
<b>Regnskabsmæssig værdi pr. 31.12.2020</b>	<b>0,3</b>	<b>0,0</b>	<b>0,2</b>	<b>0,5</b>
Årets afskrivninger	0,0	-	-0,1	-0,1
Årets nedskrivninger	-	-	-	-
<b>Årets af- og nedskrivninger</b>	<b>0,0</b>	<b>-</b>	<b>-0,1</b>	<b>-0,1</b>

Tabel 14b: Materielle anlægsaktiver – samlet virksomhed

(mio. kr.)	Grund og Bygninger			Andre anlæg, driftsmateriel og inventar			Samlet værdi
	Private midler	Stat	I alt	Private midler	Stat	I alt	
Kostpris primo 2020	154,5	0,0	154,5	0,5	12,2	12,7	<b>167,2</b>
Tilgang	0,0	0,0	0,0	0,2	0,2	0,4	<b>0,4</b>
Afgang	0,0	0,0	0,0	0,0	0,0	0,0	<b>0,0</b>
Kostpris 31.12-2020	154,5	0,0	154,5	0,7	12,4	13,1	167,6
Akkumulerede afskrivninger primo 2020	42,2	0,0	42,2	0,3	11,8	12,1	<b>54,3</b>
Årets af- og nedskrivninger	1,2	0,0	1,2	0,0	0,1	0,1	<b>1,3</b>
Afskrivninger afhændede aktiver	0,0	0,0	0,0	0,0	0,0	0,0	<b>0,0</b>
Akkumulerede afskrivninger 31.12.2020	43,4	0,0	43,4	0,4	11,9	12,3	55,7
Regnskabsmæssig værdi pr. 31.12.2020	111,1	0,0	111,1	0,3	0,5	0,8	<b>111,9</b>
Afskrivningsperiode/år	<b>30 - 50 år</b>			<b>3 - 8 år</b>			

Note 4.1-3. Andre driftsindtægter - statslig driftsbevilling jf. finanslovens §15.72.02

<b>Note 3. Salg af varer og tjenesteydelser (mio.kr.)</b>	
Husleje og boligindtægter	-6,6
Salg af varer	-2,6
<b>I alt</b>	<b>-9,2</b>

<b>Andre driftsindtægter (mio.kr.)</b>	
Naapiffik og Miteq	-4,1
Betaling for pladser (Rammeaftale med Københavns Kommune)	-0,1
Aalborg og Aarhus kommune	-6,4
<b>I alt</b>	<b>-10,7</b>

Note 4.1-4: Personaleomkostninger- samlet virksomhed

(mio. kr.)	Privat midler						Statslige midler		I alt	
	Ind-samlet midler	Ind-samlet midler	Ind-samlet midler For-måls-be-stemte gaver	Ind-samlet midler For-måls-be-stemte gaver	Pro-je-ter til-skud	Pro-je-ter til-skud	Stats-lige midler	Stats-lige midler	Resultat	Resultat
	2019	2020	2019	2020	2019	2020	2019	2020	2019	2020
Personaleomkostninger										
Lønninger	1,2	1,3	3,8	3,6	-	-	33,8	33,8	38,8	38,7
Pensionsbidrag	0,1	0,2	0,3	0,3	-	-	5,1	5,1	5,5	5,6
Lønrefusioner	0,0	0,0	0,0	0,0	-	-	-1,8	-1,5	-1,8	-1,6
Andre personaleomkostninger	-	-	-	-	-	-	-	-	-	-
<b>Personaleomkostninger i alt</b>	<b>1,3</b>	<b>1,4</b>	<b>4,0</b>	<b>3,9</b>	<b>0,0</b>	<b>0,0</b>	<b>37,1</b>	<b>37,4</b>	<b>42,5</b>	<b>42,7</b>



Note 4.1-5: Hensatte forpligtelser - statslig driftsbevilling jf. finanslovens §15.72.02

Hensatte forpligtelser (mio.kr.)	
Revision 2020	0,20
Løn hensættelse	0,21
Afskærmninger på elevatorer	0,17
Navision opgradering	0,03
Statens HR	0,02
Elevsystem	0,30
<b>I alt</b>	<b>0,9</b>

De hensatte forpligtelser vedrører:

- Årsrevision 2020.
- Lønhensættelser til aflønning af fratrådte medarbejdere
- Navision opgradering aftalt i 2020.
- Statens HR
- Et nyt elevsystem som vi er begyndt med at installere i 2019.
- Afskærmning på elevatorer

Note 4.1-6: Seneste ejendomsvurdering- private midler

(mio. kr.)	Offentlig ejendomsvurdering	2016	2017	2018	2019	2020
	Matrikelnummer					
Nyrnberggade 1	16a1 Sundbyøster	80,0	80,0	0,1	0,1	80,0
Holmbladsgade 122*	16AF Sundbyøster	56,0	56,0	56,0	56,0	56,0
Peder Lykkesvej 33	1216 Sundbyvester	6,6	6,6	6,6	6,6	6,6
Peder Lykkesvej 45	23E Sundbyvester	5,4	5,4	5,4	5,4	5,4
Feldskovvej 30	43B Lyng	2,6	2,6	2,6	2,6	2,6
Sandbergvej 23- solgt	5A Sandberg	5,2	5,2	0,0	0,0	0,0
Badensgade 45 og 47	4514 Sundbyøster	8,7	8,7	8,7	8,7	8,7
Thingvalla Alle 21	9 AO Sundbyvester	5,2	5,2	5,2	5,2	5,2
<b>Seneste offentlige vurdering</b>		<b>169,6</b>	<b>169,6</b>	<b>84,5</b>	<b>84,5</b>	<b>164,5</b>

\*57% af arealet er pr. 1/10 2020 solgt til Københavns Kommune, men skødet hertil er endnu ikke tinglyst

Note 4.1-7: Øremærkede midler - private midler

Øremærket midler DKK 1.000	aktivitetskode	Saldo 01-01-20	Gaver	Forbrug	Saldo 31-12-2020
1015 KSU - tandpleje	(7-200-1015)	-31	0	0	-31
1020 Donationer til KS Århus	(7-300-1020)	-289	-2	0	-291
1029 Kofoeds Skoles Retshjælp	(7-730-1029)	0	-91	95	4
1030 Grønlænder Øremærket midler	(7-800-1030)	-10	0	0	-10
1032 Julehjælp _indtægter	(7-100-1032)	-79	-49	103	-25
1035 Grønlænderarb. Ålborg	(7-840-1035)	31	-50	0	-19
1043 Kofoeds Kælder	(7-580-1043)	-42	0	31	-11
1062 BKI projekt Århus	(7-300-1062)	-17	0	0	-17
1444 Cafe Himmelblå/ Cafeteria	(7-410-1444)	-25	0	8	-17
1445 Skolekøkkenet	(7-100-1445)	-51	38	13	0
1477 Kofoeds Skole Ungdomsboliger	(7-230-1477)	-56	57	0	1
1484 Grønlænderarbejdet, Miteq		-32	0	0	-32
156 Juleaften København		-23	-42	65	0
157 Juleaften Århus		-2	0	0	-2
158 Juleaften Aalborg		7	-7	0	0
1610 Transport	(420-7-1610)	-345	0	0	-345
903 Adult education as a tool for social inclusion		-13	0	13	0
923 Marked på Kofoeds Skole	(7-100-923)	0	-114	18	-96
924 Momsretur	(7-100-924)	-2.139	698	1.441	0
925 Æblemosteri	(7-100-925)	-222	-25	247	0
926 Elevrekruttering	(7-100-926)	-2	0	2	0
928 KS i fremtiden_egenfinansiering	(7-100-928)	-1.562	662	166	-734
931 Bæredygtighed _AP	(7-100-931)	1.774	-1.394	-380	0
932 Socialøkonomisk virksomhed _Obelske	(7-100-932)	-146	56	90	0
944 Musikværksted	(7-944-944)	0	-3	0	-3
947 Dataværksteder/ IT udstyr		-61	-75	102	-34
950 Tekstilværksted	(7-950)	-45	0	20	-25
951 Sommerskole	(7-100-951)	9	-9	0	0
952 Urban Farming	(7-100-952)	-204	-272	436	-40
968 SOCIALT UDSATTE CYKLER	(7-900-968)	-11	0	11	0
969 Metro Service Julegaver til børn	(7-150-969)	-31	0	0	-31
970 Juleaften	(7-100-970)	-21	-10	22	-10
972 Roskildefestival Fonden	(7-150-972)	8	-112	0	-104
976 Foreningen Roskilde Festival	(7-580-976)	16	-28	12	0
977 COVID 19 indsats	(7-100-977)	0	-428	428	0
984 Skilte og grafisk	(7-100-984)	-103	0	54	-49
987 Urban SOS projekt _EU projekt	(7-710-987)	-39	0	1	-38
998 Bladpuljen	(7-100-998)	-32	0	10	-22
941 Nuuk	(100-7/8-941)	3	-4.519	4.442	-74
986 NUUK projektførelængelse	(7-800-986)	-1.262	-15	1.174	-103
<b>Total</b>		<b>-5.047</b>	<b>-5.734</b>	<b>8.624</b>	<b>-2.158</b>

Note 4.1-8: Prioritetsgæld- private midler

Langfristet gæld ( mio. kr.)	Restgæld 31. december 2020	Afdrag og amortisering næste år	Afdrag og amortisering næste 2-5 år	Restgæld efter 5 år
Prioritetsgæld	24	-1	-5	17
Staten	53	1	5	60
<b>Total</b>	<b>77</b>	<b>0</b>	<b>0</b>	<b>77</b>

Note 4.1-9: Indsamlede midler - private midler

Indsamlede midler (mio. kr.)	2016	2017	2018	2019	2020
Gavebrev, gaver private inkl. Kontingenter	0,9	0,7	1	0,5	0,5
Kirkekollekter	0,1	0,1	0,1	0,1	0,1
Legater, Fonde	1,2	0,8	1,3	1,7	2,0
Tips og Lotto	0,7	0,6	1	1,1	1,5
Gaver firmaer, kommuner og foreninger	0,0	0,0	0,1	0,1	0,5
<b>Gaver i alt</b>	<b>2,9</b>	<b>2,2</b>	<b>3,5</b>	<b>3,5</b>	<b>4,6</b>
Arv	0,3	2,3	0,9	1,4	1,2
<b>Gaver og arv i alt</b>	<b>3,2</b>	<b>4,5</b>	<b>4,4</b>	<b>4,9</b>	<b>5,8</b>
Formålsbestemte gaver	5,9	21,9	36,2	16,1	1,2
<b>I alt</b>	<b>9,1</b>	<b>26,4</b>	<b>40,6</b>	<b>21,0</b>	<b>7,0</b>

**4.1.1 Eventualaktiver og forpligtelser - statslig driftsbevilling jf. finanslovens §15.72.02**

Kofoeds Skole har indgået huslejekontrakter med en samlet huslejeoplygtelse på 373 tkr., hvoraf hele beløbet forfalder inden for 1 år.

Kofoeds Skole har leasingkontrakter på en del af print- og kopiudstyret. Forpligtelse på dette er 4.530 tkr.

**4.1.1 Kontraktlige forpligtelser og eventuel poster m.v.- private midler**

**Pantsætninger og sikkerhedsstillelser**

Til sikkerhed for gæld til realkreditinstitutter, 25.208 tkr., er der givet pant i grunde og bygninger, der udgør 9.033 tkr. af den samlede regnskabsmæssige værdi pr. 31. december 2020 af grunde og bygninger på i alt 112.342 tkr.

Til sikkerhed for gæld til Social og indenrigsministeriet, 51.708 tkr., er for visse ejendomme tinglyst servitutter i Skolens ejendomme, om forbud mod salg eller pantsætning uden forudgående godkendelse fra Social og indenrigsministeriet.

#### 4.6. It-omkostninger

Tabel 2: It omkostninger-statslig driftsbevilling jf. finanslovens §15.72.02

It omkostninger (mio. kr.)	2020
Interne personaleomkostninger til it	1,3
It-systemdrift	0,1
It-vedligehold	0,1
It-udvikling (der er driftsført)	0,2
Udgifter til it varer til forbrug	0,1
<b>I alt</b>	<b>1,7</b>

## 5. Bilag

### 5.1. Revisionspåtegning på årsregnskabet

Til bestyrelsen for Kofoeds Skole

#### Revisionspåtegning på årsregnskabet

##### Konklusion

Vi har revideret årsregnskabet for Kofoeds Skole for regnskabsåret 1. januar - 31. december 2020, der omfatter anvendt regnskabspraksis, resultatopgørelse, balance, egenkapitalopgørelse og noter. Årsregnskabet udarbejdes efter statens regnskabsregler (bekendtgørelse nr. 116 af 19. februar 2018 om statens regnskabsvæsen) og de gældende retningslinjer i Finansministeriets Økonomisk Administrative Vejledning.

Det er vores opfattelse, at årsregnskabet i alle væsentlige henseender er rigtigt, dvs. udarbejdet i overensstemmelse med statens regnskabsregler.

##### Grundlag for konklusion

Vi har udført vores revision i overensstemmelse med internationale standarder om revision og de yderligere krav, der er gældende i Danmark samt relevante standarder for offentlig revision. Vores ansvar ifølge disse standarder og krav er nærmere beskrevet i revisionspåtegningens afsnit "Revisors ansvar for revisionen af årsregnskabet". Vi er uafhængige af Kofoeds Skole i overensstemmelse med internationale etiske regler for revisorer (IESBA's Etiske regler) og de yderligere krav, der er gældende i Danmark, ligesom vi har opfyldt vores øvrige etiske forpligtelser i henhold til disse regler og krav. Det er vores opfattelse, at det opnåede revisionsbevis er tilstrækkeligt og egnet som grundlag for vores konklusion.

##### Fremhævelse af forhold i regnskabet

Ledelsen har som sammenligningstal i oversigterne medtaget de af Social og Indenrigsministeriets departement godkendte budgettal. Budgettallene har ikke været underlagt revision.

##### Ledelsens ansvar for årsregnskabet

Ledelsen har ansvaret for udarbejdelsen af et årsregnskab, der i alle væsentlige henseender er rigtigt, dvs. udarbejdet i overensstemmelse med statens regnskabsregler. Ledelsen har endvidere ansvaret for den interne kontrol, som ledelsen anser for nødvendig for at udarbejde et årsregnskab uden væsentlig fejlinformation, uanset om denne skyldes besvigelser eller fejl.

Ved udarbejdelsen af årsregnskabet er ledelsen ansvarlig for at vurdere skolens evne til at fortsætte driften; at oplyse om forhold vedrørende fortsat drift, hvor dette er relevant; samt at udarbejde årsregnskabet på grundlag af regnskabsprincippet om fortsat drift, medmindre ledelsen enten har til hensigt at likvidere skolen, indstille driften eller ikke har andet realistisk alternativ end at gøre dette.

##### Revisors ansvar for revisionen af årsregnskabet

Vores mål er at opnå høj grad af sikkerhed for, om årsregnskabet som helhed er uden væsentlig fejlinformation, uanset om denne skyldes besvigelser eller fejl, og at afgive en revisionspåtegning med en konklusion. Høj grad af sikkerhed er et højt niveau af sikkerhed, men er ikke en garanti for, at en revision, der udføres i overensstemmelse med internationale standarder om revision og de yderligere krav, der er gældende i Danmark, samt relevante standarder for offentlig revision, altid vil afdække væsentlig fejlinformation, når sådan findes. Fejlinformationer kan opstå som følge af besvigelser eller fejl og kan betragtes som væsentlige, hvis det med rimelighed kan forventes, at de enkeltvis eller samlet har indflydelse på de økonomiske beslutninger, som regnskabsbrugerne træffer på grundlag af årsregnskabet.

Som led i en revision, der udføres i overensstemmelse med internationale standarder om revision og de yderligere krav, der er gældende i Danmark, samt relevante standarder for offentlig revision, foretager vi faglige vurderinger og opretholder professionel skepsis under revisionen. Herudover:

- Identificerer og vurderer vi risikoen for væsentlig fejlinformation i årsregnskabet, uanset om denne skyldes besvigelser eller fejl, udformer og udfører revisionshandlinger som reaktion på disse risici samt opnår revisionsbevis, der er tilstrækkeligt og egnet til at danne grundlag for vores konklusion. Risikoen for ikke at opdage væsentlig fejlinformation forårsaget af besvigelser er højere end ved væsentlig fejlinformation forårsaget af fejl, idet besvigelser kan omfatte sammensværgelser, dokumentfalsk, bevidste udeladelser, vildledning eller tilsidesættelse af intern kontrol.
- Opnår vi forståelse af den interne kontrol med relevans for revisionen for at kunne udforme revisionshandlinger, der er passende efter omstændighederne, men ikke for at kunne udtrykke en konklusion om effektiviteten af skolens interne kontrol.
- Tager vi stilling til, om den regnskabspraksis, som er anvendt af ledelsen, er passende, samt om de regnskabsmæssige skøn og tilknyttede oplysninger, som ledelsen har udarbejdet, er rimelige.
- Konkluderer vi, om ledelsens udarbejdelse af årsregnskabet på grundlag af regnskabsprincippet om fortsat drift er passende, samt om der på grundlag af det opnåede revisionsbevis er væsentlig usikkerhed forbundet med begivenheder eller forhold, der kan skabe betydelig tvivl om skolens evne til at fortsætte driften. Hvis vi konkluderer, at der er en væsentlig usikkerhed, skal vi i vores revisionspåtegning gøre opmærksom på oplysninger herom i årsregnskabet eller, hvis sådanne oplysninger ikke er tilstrækkelige, modificere vores konklusion. Vores konklusioner er baseret på det revisionsbevis, der er opnået frem til datoen for vores revisionspåtegning. Fremtidige begivenheder eller forhold kan dog medføre, at skolen ikke længere kan fortsætte driften.

Vi kommunikerer med den øverste ledelse om blandt andet det planlagte omfang og den tidsmæssige placering af revisionen samt betydelige revisionsmæssige observationer, herunder eventuelle betydelige mangler i intern kontrol, som vi identificerer under revisionen.

### **Udtalelse om ledelsesberetningen og målrapporteringen**

Ledelsen er ansvarlig for ledelsesberetningen og målrapporteringen.

Vores konklusion om årsregnskabet omfatter ikke ledelsesberetningen og målrapporteringen, og vi udtrykker ingen form for konklusion med sikkerhed om ledelsesberetningen og målrapporteringen.

I tilknytning til vores revision af årsregnskabet er det vores ansvar at læse ledelsesberetningen og målrapporteringen og i den forbindelse overveje, om ledelsesberetningen og målrapporteringen er væsentligt inkonsistent med årsregnskabet eller vores viden opnået ved revisionen eller på anden måde synes at indeholde væsentlig fejlinformation.

Vores ansvar er derudover at overveje, om ledelsesberetningen og målrapporteringen indeholder krævede oplysninger i henhold til gældende regler.

Baseret på det udførte arbejde er det vores opfattelse, at ledelsesberetningen og målrapporteringen er i overensstemmelse med årsregnskabet og er udarbejdet i overensstemmelse med gældende regler. Vi har ikke fundet væsentlig fejlinformation i ledelsesberetningen og målrapporteringen.

### **Udtalelse om juridisk-kritisk revision og forvaltningsrevision**

Ledelsen er ansvarlig for, at de dispositioner, der er omfattet af regnskabsaflæggelsen, er i overensstemmelse med meddelte bevillinger, love og andre forskrifter samt med indgåede aftaler og sædvanlig praksis. Ledelsen er også ansvarlig for, at der er taget skyldige økonomiske hensyn ved forvaltningen af de midler og driften, der er omfattet af årsregnskabet. Ledelsen har i den forbindelse ansvar for at etablere systemer og processer, der understøtter sparsomhed, produktivitet og effektivitet.

I tilknytning til vores revision af årsregnskabet er det vores ansvar at gennemføre juridisk-kritisk revision og forvaltningsrevision af udvalgte emner i overensstemmelse med standarderne for offentlig revision.

I vores juridisk-kritiske revision efterprøver vi med høj grad af sikkerhed for de udvalgte emner, om de undersøgte dispositioner, der er omfattet af regnskabsaflæggelsen, er i overensstemmelse med de relevante bestemmelser i bevillinger, love og andre forskrifter samt indgåede aftaler og sædvanlig praksis. I vores forvaltningsrevision vurderer vi med høj grad af sikkerhed, om de undersøgte systemer, processer eller dispositioner understøtter skyldige økonomiske hensyn ved forvaltningen af de midler og driften, der er omfattet af årsregnskabet.

Hvis vi på grundlag af det udførte arbejde konkluderer, at der er anledning til væsentlige kritiske bemærkninger, skal vi rapportere herom i denne udtalelse.

Vi har ingen væsentlige kritiske bemærkninger at rapportere i den forbindelse.

København, den 04/03 -2021

**KPMG**

Statsautoriseret Revisionspartnerselskab  
CVR-nr. 25 57 81 98

Carsten Nielsen  
Statsautoriseret revisor

# PENNEO

Underskrifterne i dette dokument er juridisk bindende. Dokumentet er underskrevet via Penneo™ sikker digital underskrift. Underskrivernes identiteter er blevet registereret, og informationerne er listet herunder.

“Med min underskrift bekræfter jeg indholdet og alle datoer i dette dokument.”

## Lars Trier Mogensen

### Bestyrelsesmedlem

På vegne af: Kofoeds Skole

Serienummer: PID:9208-2002-2-891865853960

IP: 93.162.xxx.xxx

2021-03-05 14:19:52Z

NEM ID 

## Line Barfod

### Bestyrelsesmedlem

På vegne af: Kofoeds Skole

Serienummer: PID:9208-2002-2-398308209643

IP: 31.31.xxx.xxx

2021-03-05 14:39:56Z

NEM ID 

## Lene Hjorth

### Bestyrelsesformand

På vegne af: Kofoeds Skole

Serienummer: PID:9208-2002-2-504936792249

IP: 80.208.xxx.xxx

2021-03-05 17:20:30Z

NEM ID 

## Lars Øbing

### Daglig leder

På vegne af: Kofoeds Skole

Serienummer: PID:9208-2002-2-512119908461

IP: 87.52.xxx.xxx

2021-03-06 09:21:33Z

NEM ID 

## Michael Magnus Nybrandt

### Bestyrelsesmedlem

På vegne af: Kofoeds Skole

Serienummer: PID:9208-2002-2-392465455483

IP: 89.23.xxx.xxx

2021-03-06 14:28:00Z

NEM ID 

## Gunvor Marie Gunnarsdatter Auken

### Bestyrelsesmedlem

På vegne af: Kofoeds Skole

Serienummer: PID:9208-2002-2-561259850465

IP: 94.145.xxx.xxx

2021-03-07 12:49:13Z

NEM ID 

## Jørgen Due Madsen

### Bestyrelsesmedlem

På vegne af: Kofoeds Skole

Serienummer: PID:9208-2002-2-825243492611

IP: 193.104.xxx.xxx

2021-03-07 18:33:08Z

NEM ID 

## Per Holm


### Bestyrelsesmedlem

På vegne af: Kofoeds Skole

Serienummer: PID:9208-2002-2-000583230178

IP: 87.60.xxx.xxx

2021-03-07 20:08:52Z

NEM ID 

Dette dokument er underskrevet digitalt via **Penneo.com**. Signeringsbeviserne i dokumentet er sikret og valideret ved anvendelse af den matematiske hashværdi af det originale dokument. Dokumentet er låst for ændringer og tidsstempelt med et certifikat fra en betroet tredjepart. Alle kryptografiske signeringsbeviser er indlejret i denne PDF, i tilfælde af de skal anvendes til validering i fremtiden.

#### Sådan kan du sikre, at dokumentet er originalt

Dette dokument er beskyttet med et Adobe CDS certifikat. Når du åbner dokumentet

i Adobe Reader, kan du se, at dokumentet er certificeret af **Penneo e-signature service** <penneo@penneo.com>. Dette er din garanti for, at indholdet af dokumentet er uændret.

Du har mulighed for at efterprøve de kryptografiske signeringsbeviser indlejret i dokumentet ved at anvende Penneos validator på følgende websted:

<https://penneo.com/validate>



# PENNEO

Underskrifterne i dette dokument er juridisk bindende. Dokumentet er underskrevet via Penneo™ sikker digital underskrift. Underskrivernes identiteter er blevet registereret, og informationerne er listet herunder.

“Med min underskrift bekræfter jeg indholdet og alle datoer i dette dokument.”

## Peter Malling Lambert

### Bestyrelsesmedlem

På vegne af: Kofoeds Skole

Serienummer: PID:9208-2002-2-550267325818

IP: 185.157.xxx.xxx

2021-03-08 07:12:58Z

NEM ID 

## Nicolai Bysted Christesen

### Bestyrelsesmedlem

På vegne af: Kofoeds Skole

Serienummer: PID:9208-2002-2-609145405730

IP: 5.179.xxx.xxx

2021-03-08 08:28:18Z

NEM ID 

## Kim Robert Olsen

### Daglig leder

Serienummer: PID:9208-2002-2-483679125464

IP: 5.179.xxx.xxx

2021-03-08 09:21:21Z

NEM ID 

## Susanne Lunn

### Bestyrelsesmedlem

På vegne af: Kofoeds Skole

Serienummer: PID:9208-2002-2-415073745816

IP: 176.21.xxx.xxx

2021-03-08 19:35:05Z

NEM ID 

## Carsten Nielsen

### Statsautoriseret revisor

På vegne af: KPMG Statsautoriseret Revisionspartners...

Serienummer: CVR:25578198-RID:46226256

IP: 83.151.xxx.xxx

2021-03-08 19:42:48Z

NEM ID 

Penneo dokumentnøgle: A8188-OWK4A-V0DWJL-1Y8OP-GUQH-BNHTK

Dette dokument er underskrevet digitalt via **Penneo.com**. Signeringsbeviserne i dokumentet er sikret og valideret ved anvendelse af den matematiske hashværdi af det originale dokument. Dokumentet er låst for ændringer og tidsstempet med et certifikat fra en betroet tredjepart. Alle kryptografiske signeringsbeviser er indlejret i denne PDF, i tilfælde af de skal anvendes til validering i fremtiden.

#### Sådan kan du sikre, at dokumentet er originalt

Dette dokument er beskyttet med et Adobe CDS certifikat. Når du åbner dokumentet

i Adobe Reader, kan du se, at dokumentet er certificeret af **Penneo e-signature service** <penneo@penneo.com>. Dette er din garanti for, at indholdet af dokumentet er uændret.

Du har mulighed for at efterprøve de kryptografiske signeringsbeviser indlejret i dokumentet ved at anvende Penneos validator på følgende websted:

<https://penneo.com/validate>